

ABRI-BSO-H5



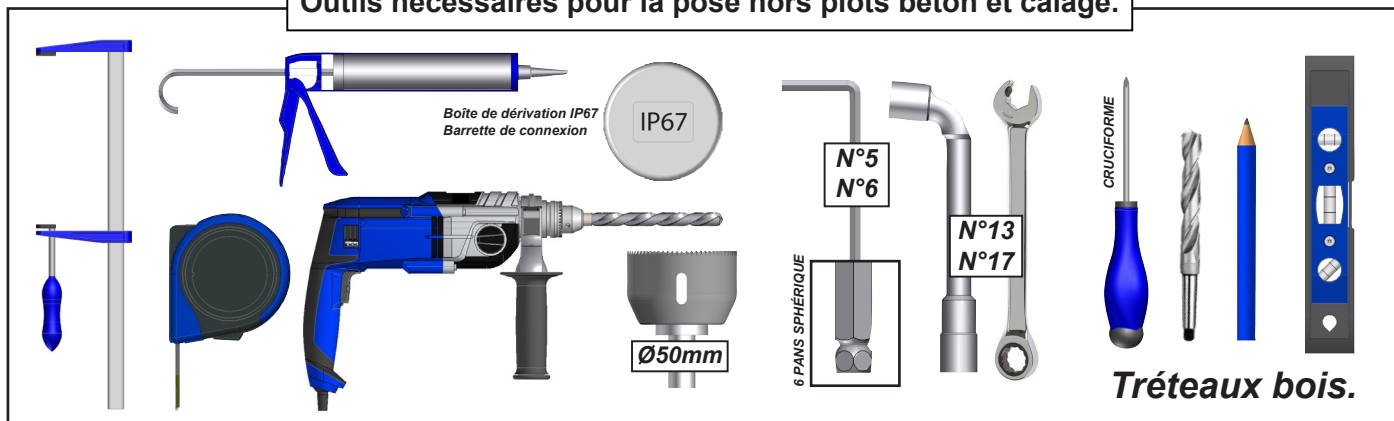
NOTICE ABRI BRISE SOLEIL RÉTRACTABLE



3 personnes Minimum
1 journée

PRÉPARATION DE LA POSE

Outils nécessaires pour la pose hors plots béton et calage.



ATTENTION



ATTENTION ! VEUILLEZ LIRE CE MANUEL D'UTILISATION AVANT TOUTE UTILISATION ET INSTALLATION DU PRODUIT. CONSERVEZ CES INSTRUCTIONS AFIN DE POUVOIR VOUS Y RÉFÉRER ULTÉRIEUREMENT.

- La pose d'une pergola doit être réalisée avec précaution de part ses contraintes et nécessite un certain niveau de compétences :

- La prise de mesure et mise de niveau des supports et de la structure.
- Perçage du mur et sol Installation de scellement chimique ou fixation adaptée.
- Travail en hauteur et manipulation de charge lourde.
- Raccordement électrique dans le cas d'une pergola à commande électrique.

En cas de doute sur le bon déroulement et la sûreté de votre pose, faite appel à un professionnel.

- La pergola doit être posée dans les règles de l'art. Trois personnes minimum sont nécessaire avec un équipement de protection individuelle (EPI) et le matériel adapté. En cas de problème, veuillez consulter une personne qualifiée sur ce produit pour obtenir de l'assistance.

- Respectez les instructions de sécurité afin de prévenir tout dommage lié à une utilisation incorrecte ! Respectez tous les avertissements apposés sur la notice.

- C'est un produit qui présente un risque de chute et d'accident corporel grave. Toutes les étapes de montage doivent être scrupuleusement respectées. Un défaut de fixation ou une pose incorrecte peut entraîner la chute ou la casse de la pergola. Il est important pour la sécurité des personnes de suivre ces instructions.

- Il est formellement interdit de monter sur le tablier de lames de la pergola.

- Il est formellement interdit de monter sur la structure de la pergola.

- Il incombe au poseur d'assurer la fixation et le maintien au sol de la pergola.

- Le fabricant n'assume aucune responsabilité pour les dommages causés à la pergola ou à son contenu par les catastrophes naturelles ou événements particuliers pour toutes pergolas posées dans le non respect des préconisations présentes dans la notice de pose.

- En cas de forte chute de neige, retirer la neige présente sur la pergola. Ne laisser en aucun cas la neige s'accumuler.



AVANT DE DÉBUTER LA POSE, vérifier le contenu des colis reçus si un élément vous interpelle ou serait manquant pendant cette vérification, contacter notre service technique au plus vite (ne pas monter la structure si des éléments sont défectueux.)



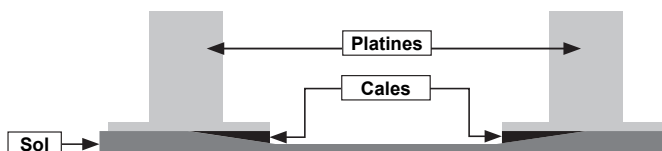
Attention, prendre en compte la pente de votre terrasse pour la pose de la Pergola. Réaliser un calage des platines de fixation au sol ou modifier votre hauteur de pose afin de mettre la structure de niveau à 0°.

Vérifier la planéité de votre sol. Dans le cas d'un sol creux ou bombé, effectuer un calage solide des platines afin d'obtenir un alignement correct.

En l'absence de dalle béton au sol, réaliser des plots béton au niveau de chaque pied, afin de pouvoir fixer les supports.

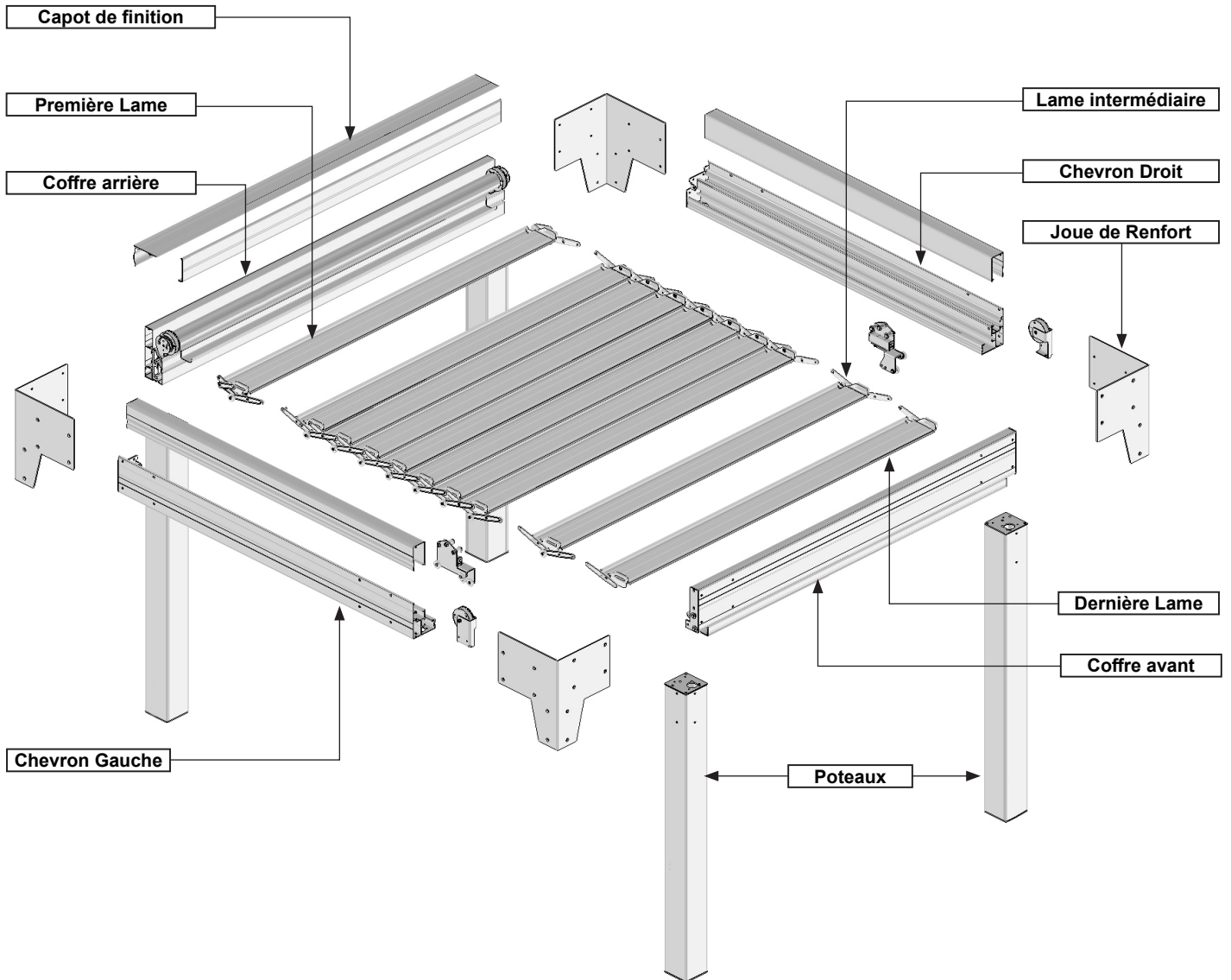
Dimension et composition des plots béton :

- 63cm x 63cm x 63cm (500Kg) + FERRAILLAGE.



Recommandation: nous préconisons le graissage des vis Inox avant l'assemblage pour éviter le grippage dû à l'échauffement des fixations lors d'un vissage trop rapide. Nous conseillons également de visser progressivement par aller-retour avec un couple de serrage modéré.

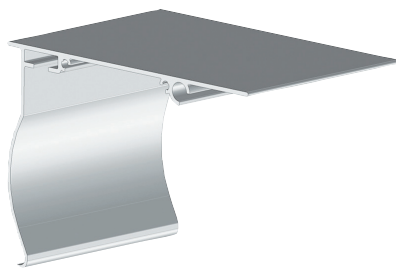
PERGOLA BRISE SOLEIL RÉTRACTABLE



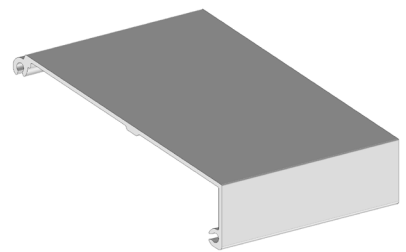
Les profils.



PPR21 :
Nb : 2



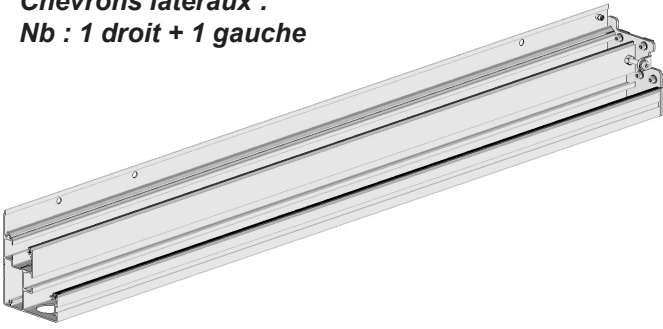
PPR16 :
Nb : 1



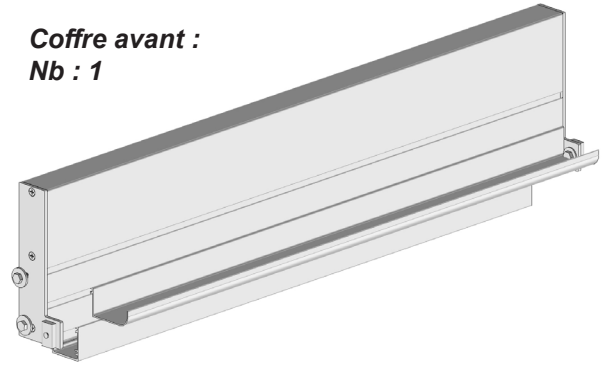
AE260 02 :
Nb : 1

Les ensembles.

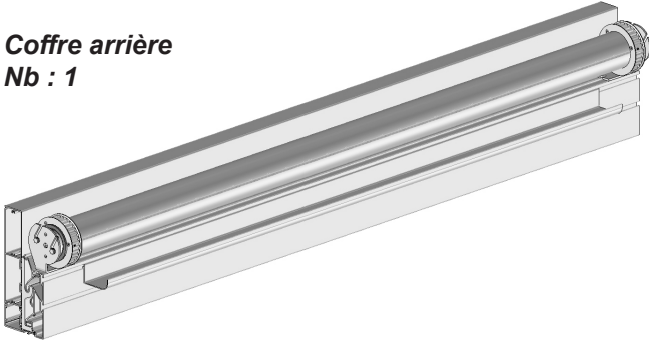
Chevrons latéraux :
Nb : 1 droit + 1 gauche



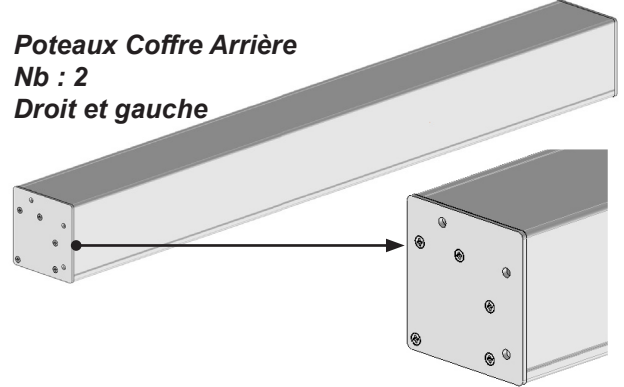
Coffre avant :
Nb : 1



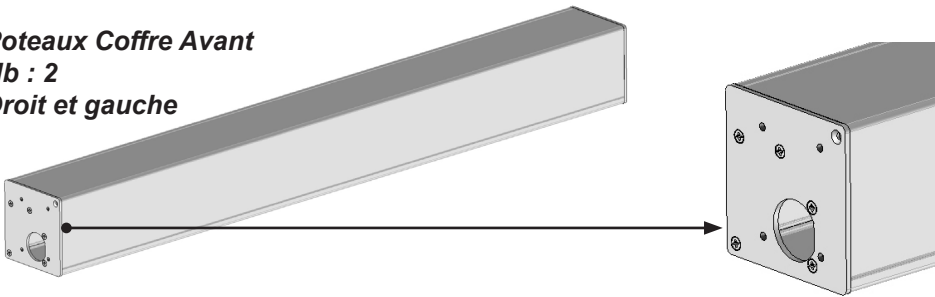
Coffre arrière
Nb : 1



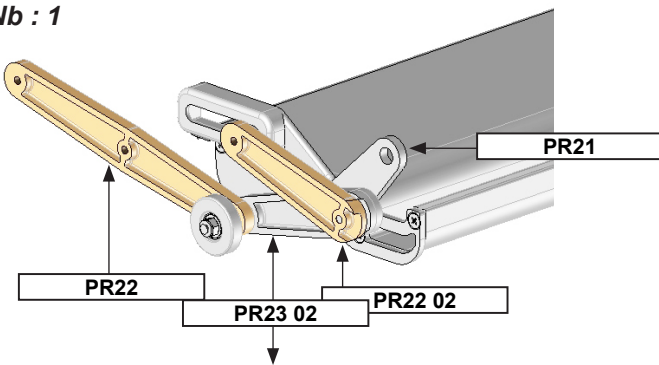
Poteaux Coffre Arrière
Nb : 2
Droit et gauche



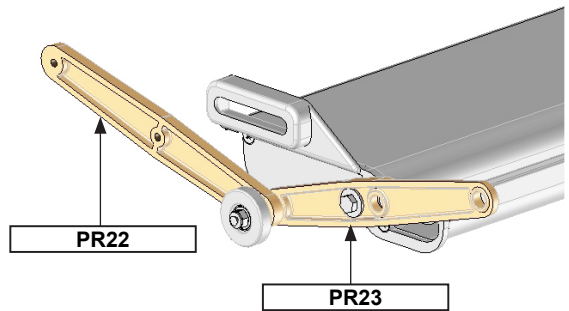
Poteaux Coffre Avant
Nb : 2
Droit et gauche



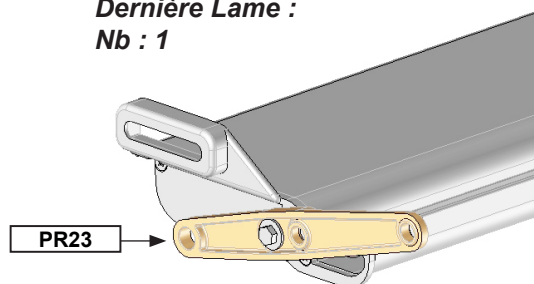
Première lame :
Nb : 1



Lame intermédiaire :
Nb : variable



Dernière Lame :
Nb : 1

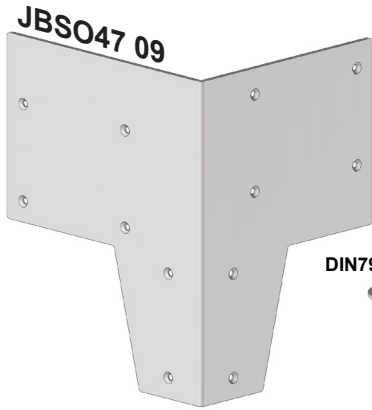


Note : éclaté page 31 à 33

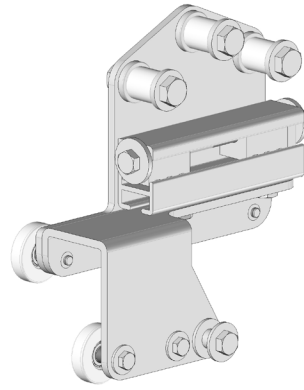
Les pièces.

Important : certaines visseries et pièces peuvent être prémontées en usine. Contrôlez tous les colis livrés.

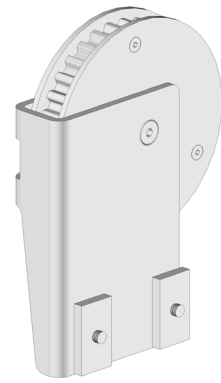
Visserie pour 2 JBSO47 09



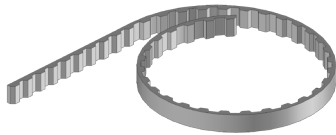
Joue de renfort JBSO47 09 : Nb : 2 Droites + 2 Gauches



Chariot de manoeuvre : Nb : 2
Pièce droite et gauche



Poulie de renvoi : Nb : 2
Pièce droite et gauche



C20 : Nb : 2



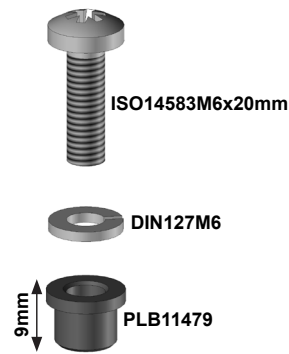
PLB9041: Nb : 2 par évacuation



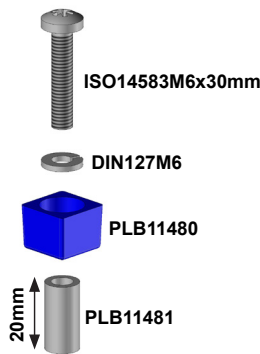
Jonc Ø6mm JU06 : Nb : 3
2 pour chevron
1 pour capot de finition

La visserie.

Visserie pour Fixation des Lames



KIT 4
Nb : (Lame - 1) x2

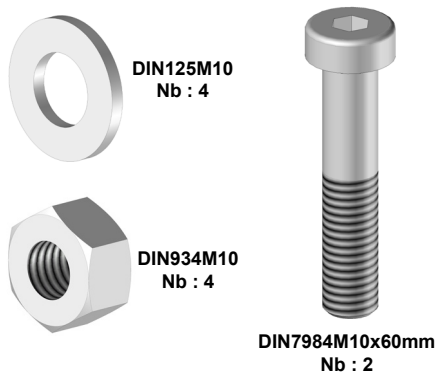


KIT 5
Nb : Lame x2

Visserie pour Fixation des Poteaux

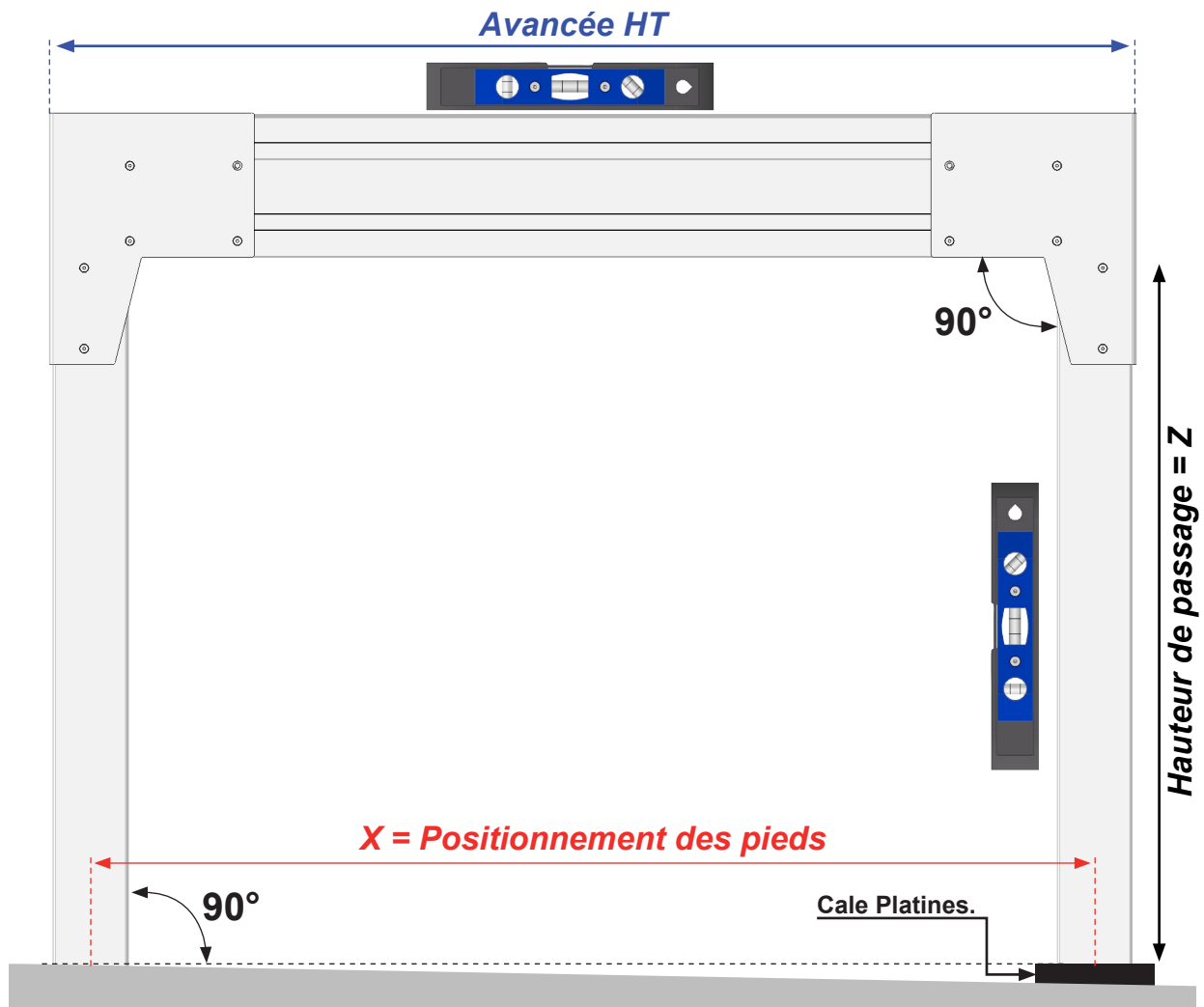


Visserie pour Fixation 1ère Lame



PREMONTÉE SUR CHEVRON

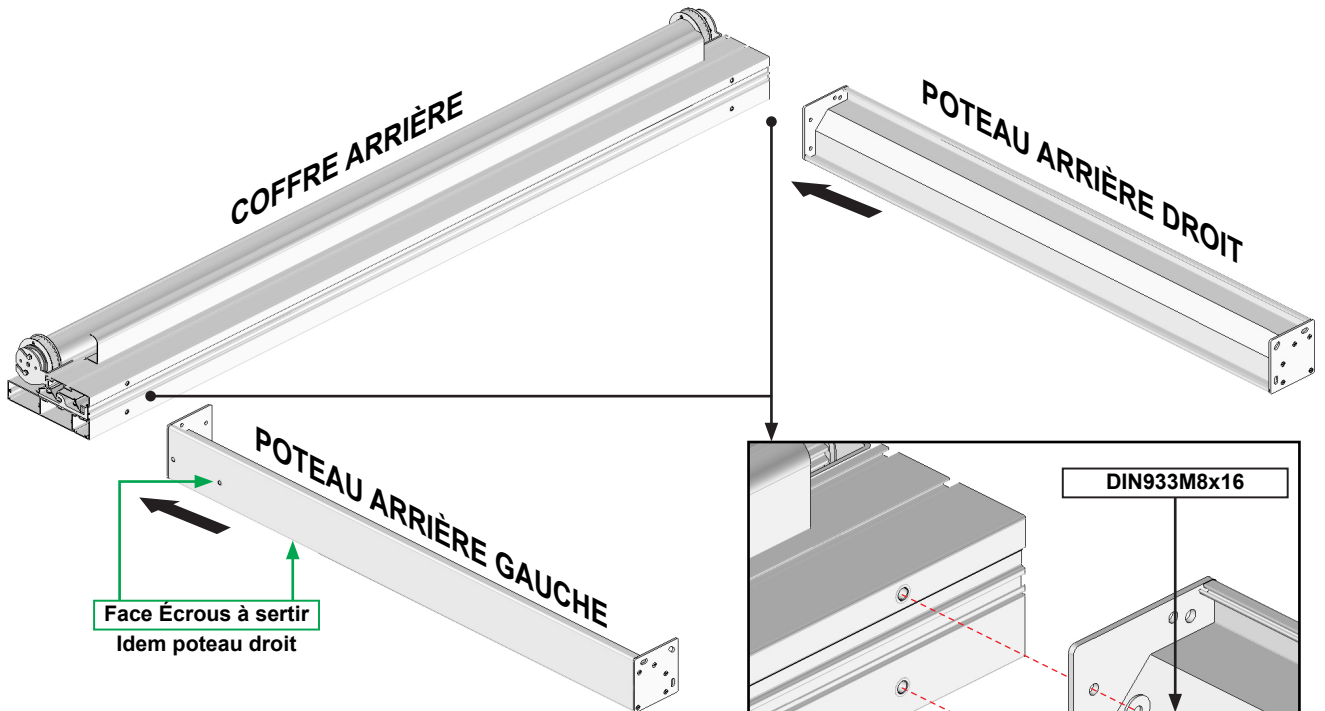
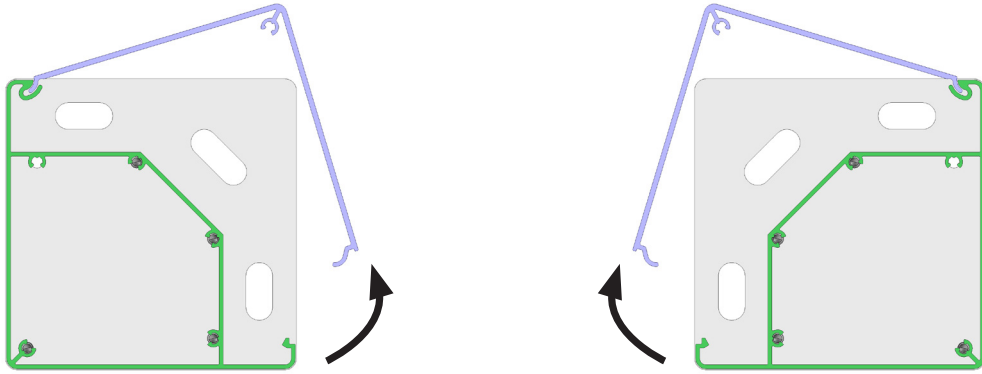
Mise en situation.



Lames	Avancée	X	Lames	Avancée	X
11	2196mm	2042mm	21	3951mm	3797mm
12	2371mm	2217mm	22	4126mm	3972mm
13	2547mm	2393mm	23	4302mm	4148mm
14	2722mm	2568mm	24	4477mm	4323mm
15	2898mm	2744mm	25	4653mm	4499mm
16	3073mm	2919mm	26	4842mm	4674mm
17	3249mm	3095mm	27	5004mm	4850mm
18	3424mm	3270mm	28	5179mm	5025mm
19	3600mm	3446mm			
20	3775mm	3621mm			

1 Assemblage du coffre arrière.

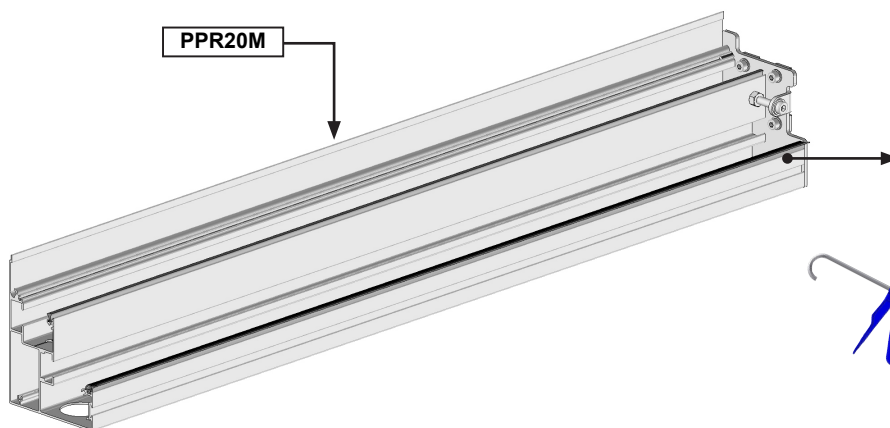
DÉMONTEZ LES PROFILS DE FINITIONS DES POTEAUX



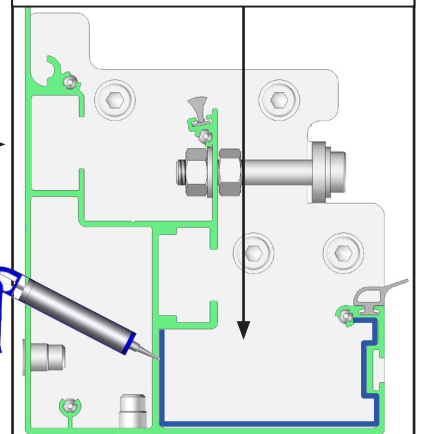
ATTENTION
Assurez vous du bon verrouillage des poteaux. Risque de chute.

2 Préparation des chevrons support de lames.

Note : réaliser cette opération pour tous les chevrons support de lames.



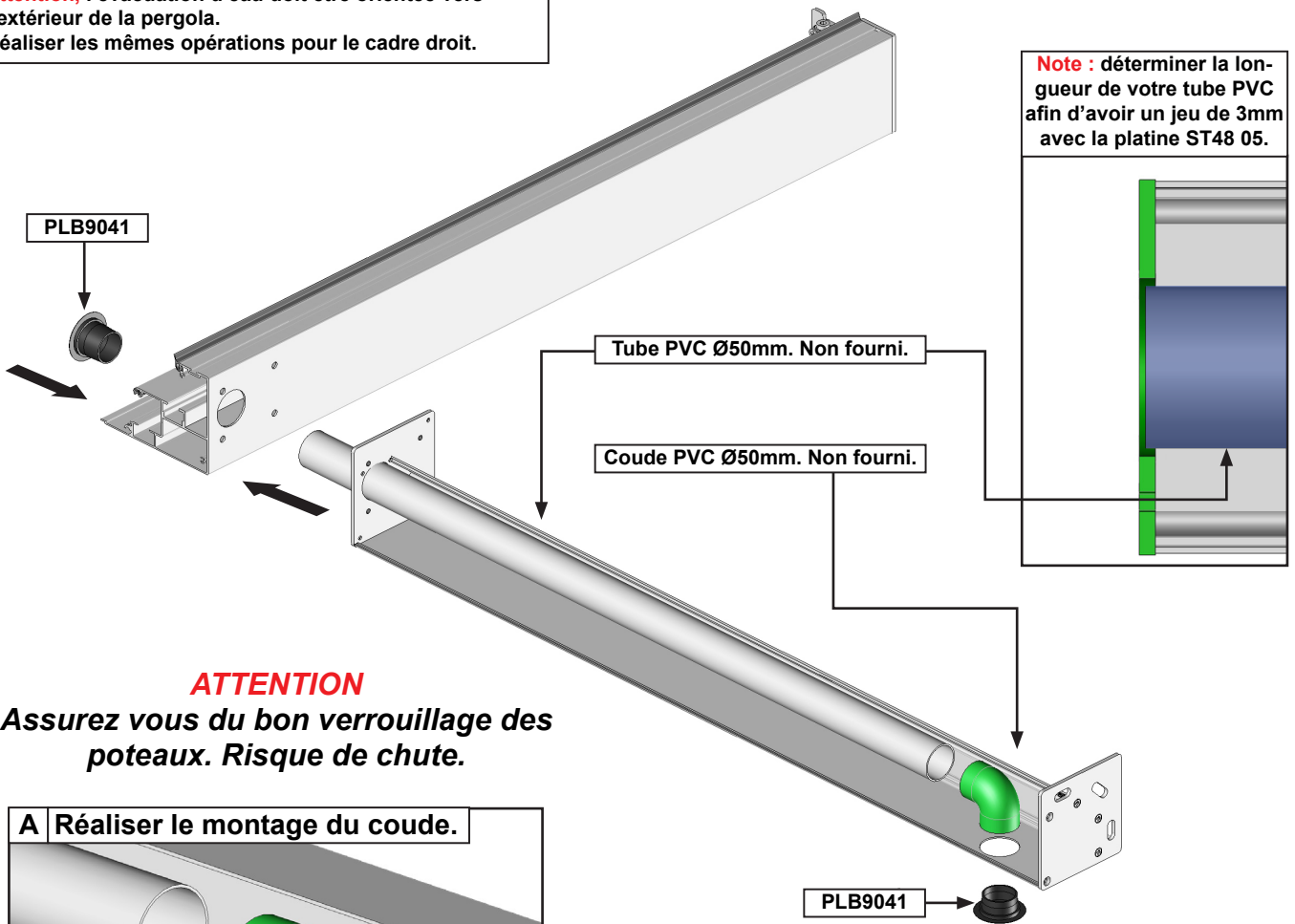
Note : en présence de joint collé sur le bouchon ne pas réaliser l'étanchéité au silicone.



3 Assemblage du cadre latéral gauche avec coude d'évacuation des eaux.

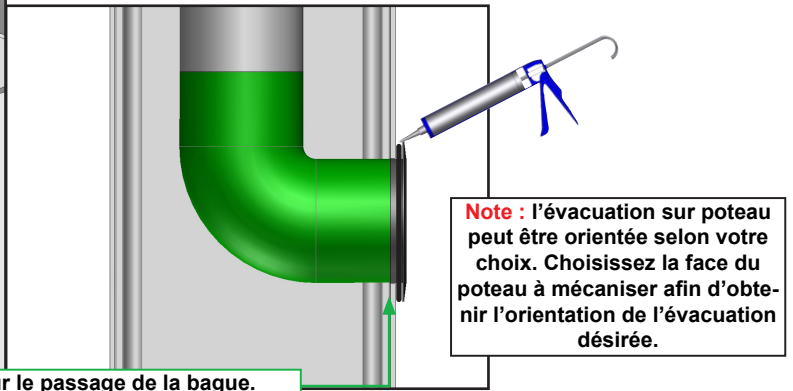
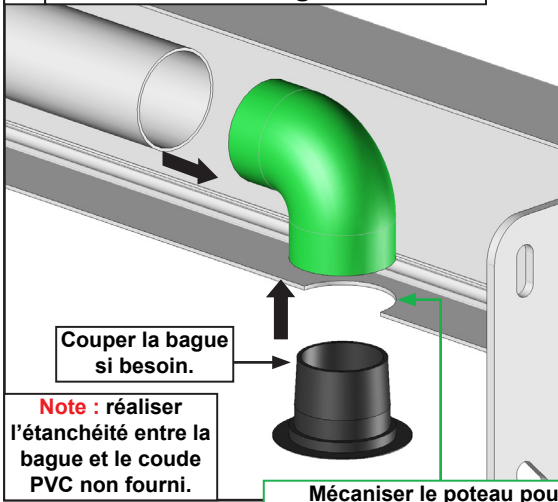
Note : déterminer la face où se situera l'évacuation d'eau.
Attention, l'évacuation d'eau doit être orientée vers l'extérieur de la pergola.
Réaliser les mêmes opérations pour le cadre droit.

Note : déterminer la longueur de votre tube PVC afin d'avoir un jeu de 3mm avec la platine ST48 05.

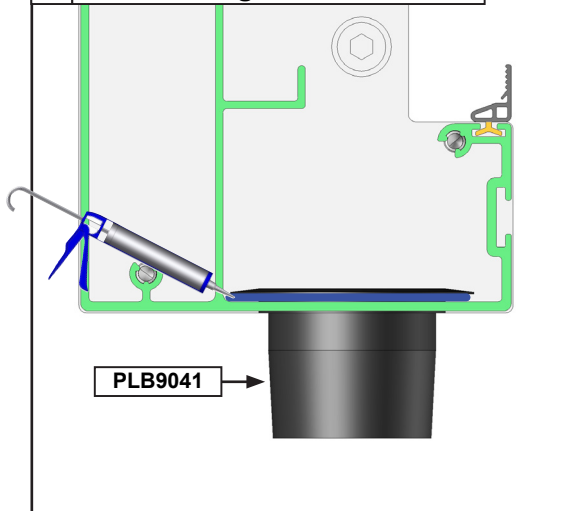


ATTENTION
Assurez vous du bon verrouillage des poteaux. Risque de chute.

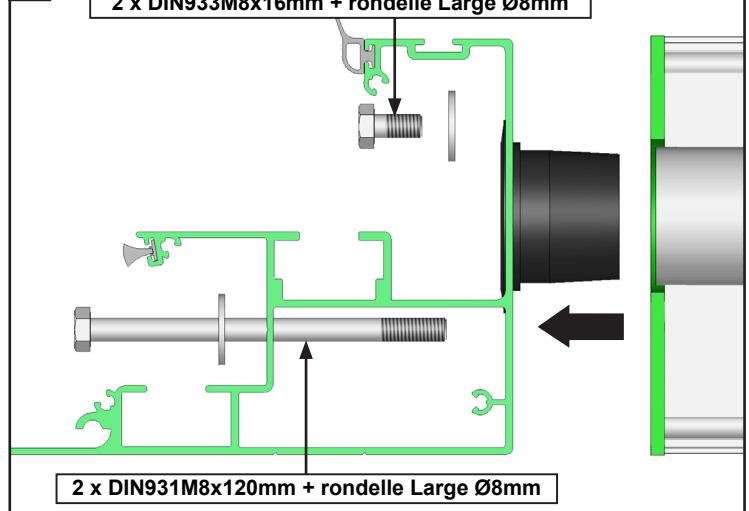
A Réaliser le montage du coude.



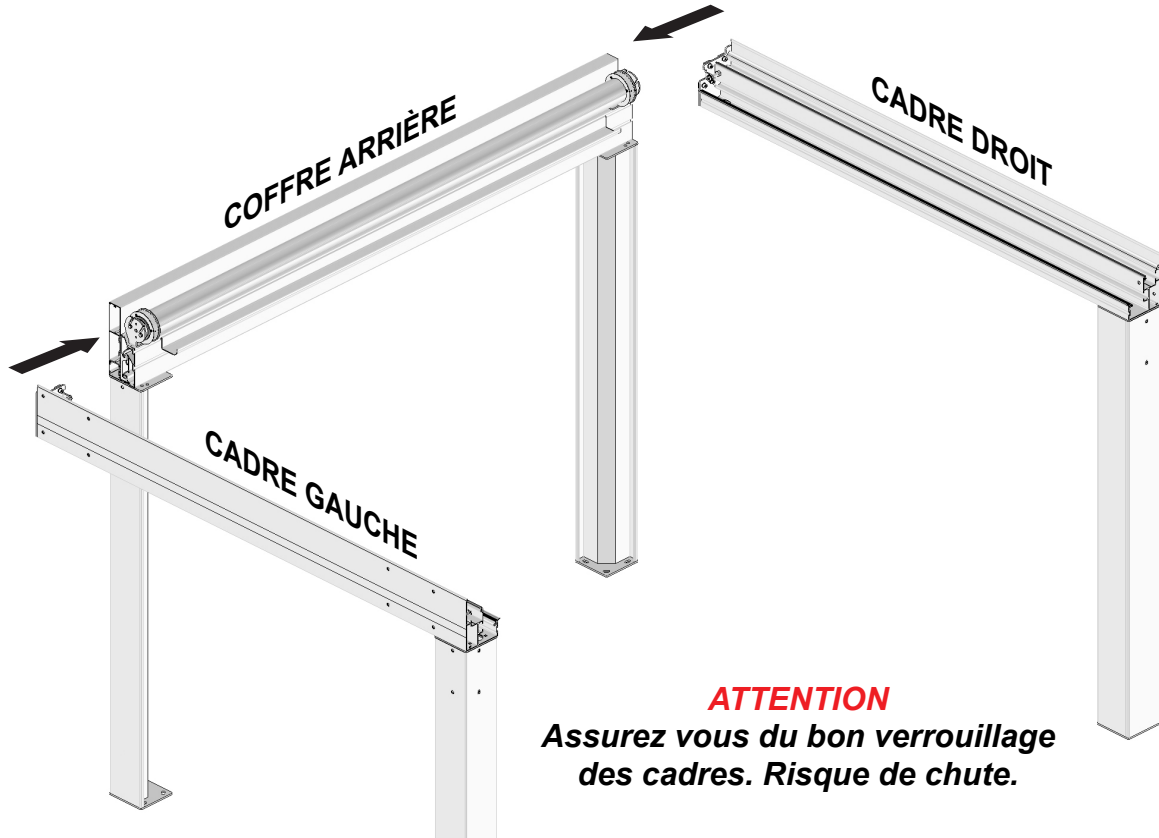
B Coller la bague sur le coffre.



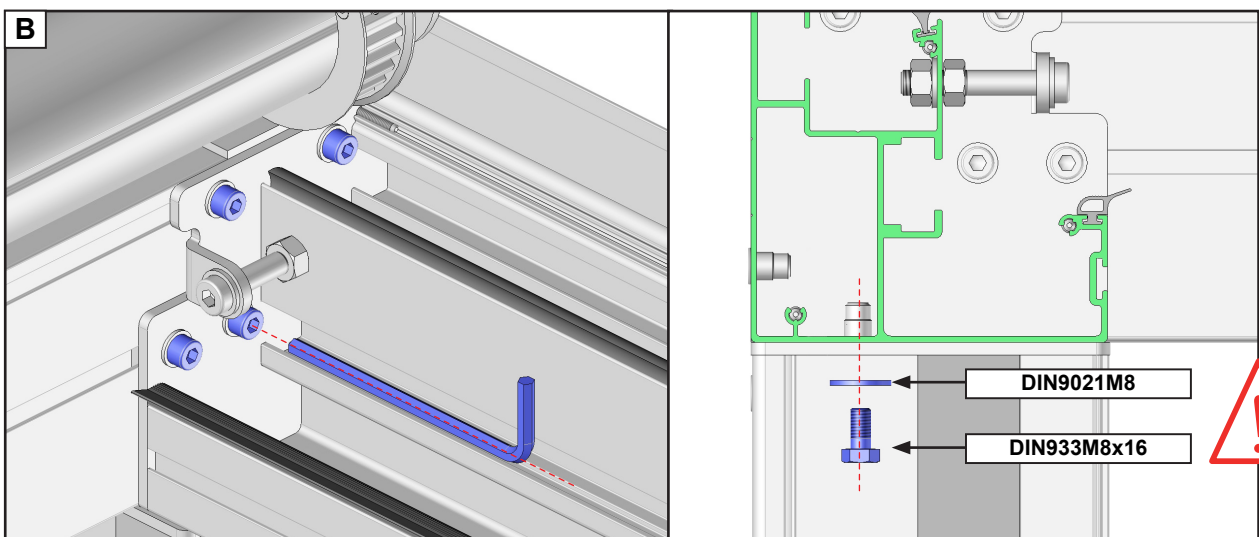
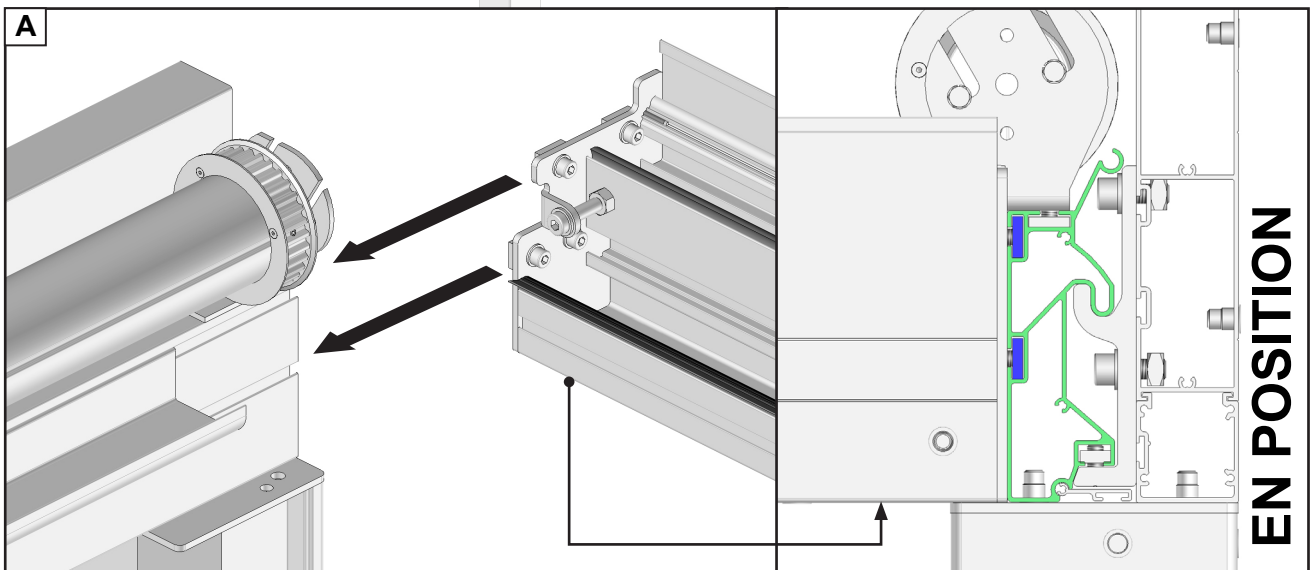
C



4 Assemblage du cadre.



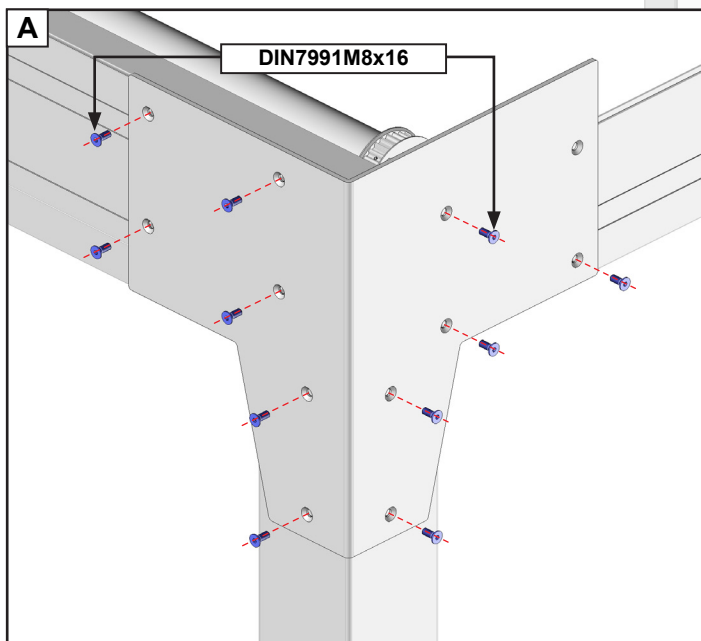
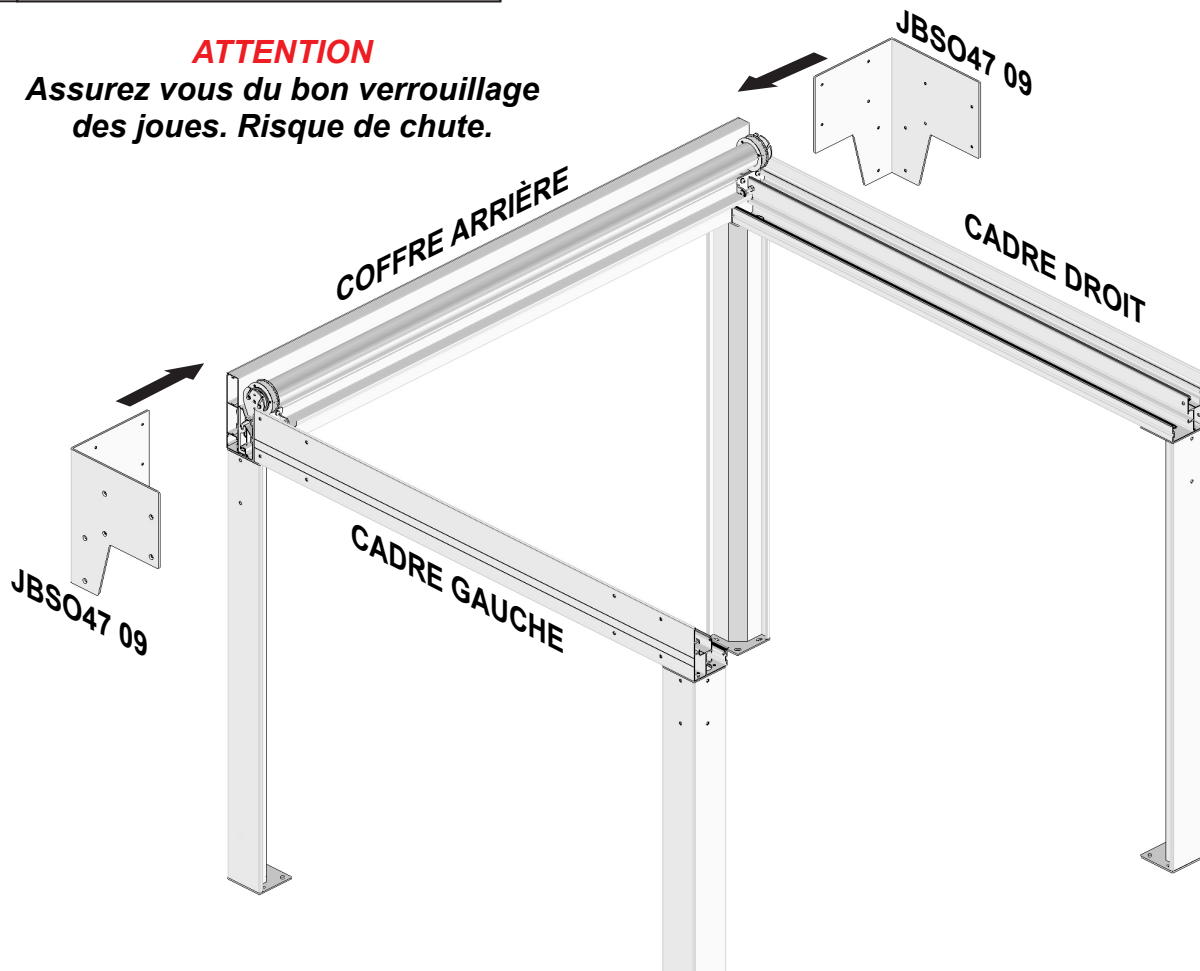
ATTENTION
Assurez vous du bon verrouillage
des cadres. Risque de chute.



5 Pose des joues de renfort arrière

ATTENTION

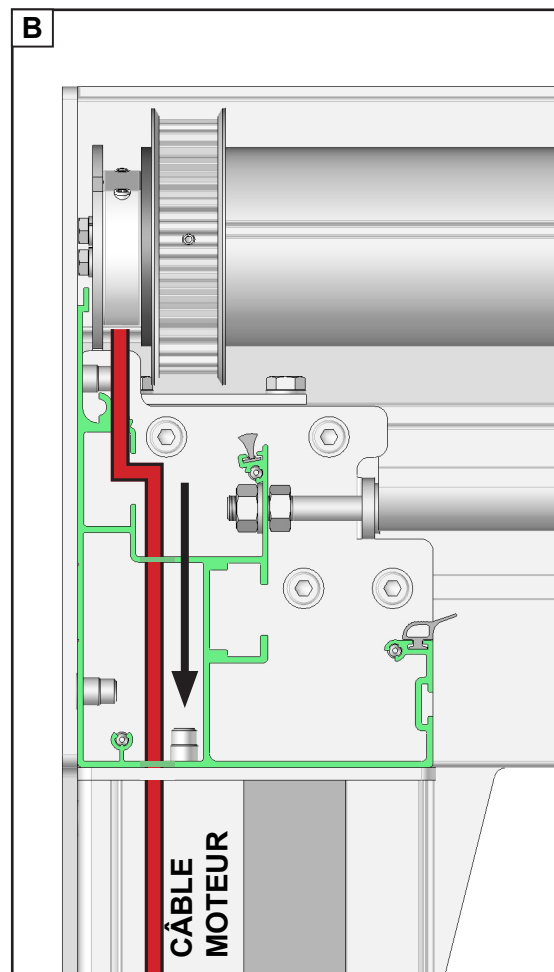
Assurez vous du bon verrouillage des joues. Risque de chute.



Il est possible de guider le câble du moteur à travers le chevron jusqu'au poteau pour le futur branchement.

ATTENTION

Assurez-vous qu'aucun enroulement entre les câbles et le tube d'enroulement ou tout conflit avec d'autres éléments soit possible.

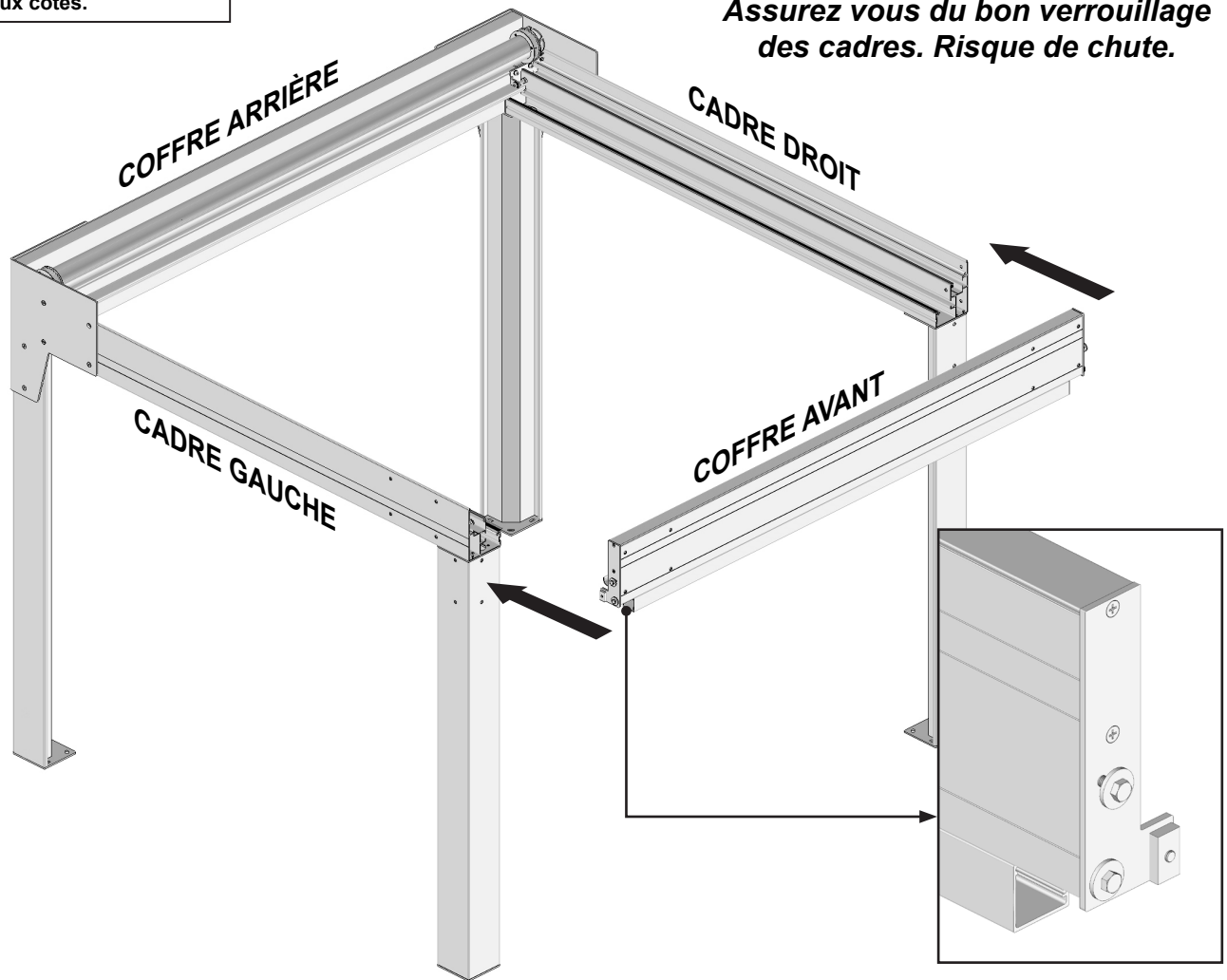


6 Pose du coffre avant.

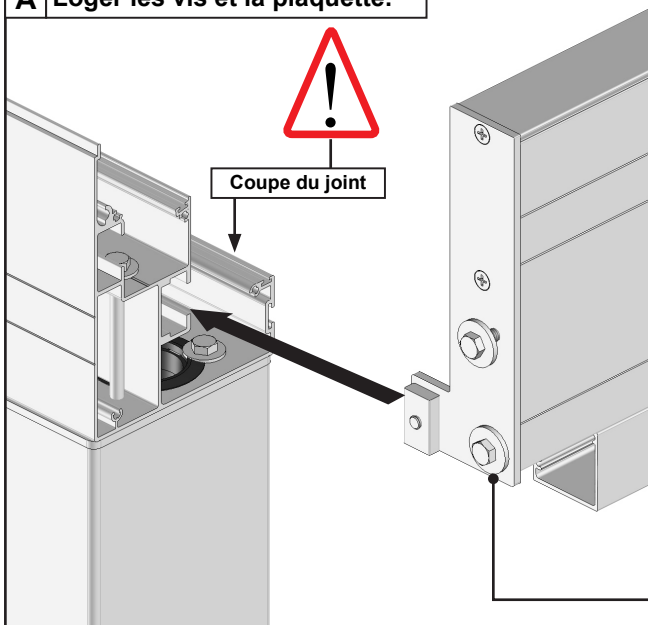
Note : réaliser ces opérations des deux côtés.

ATTENTION

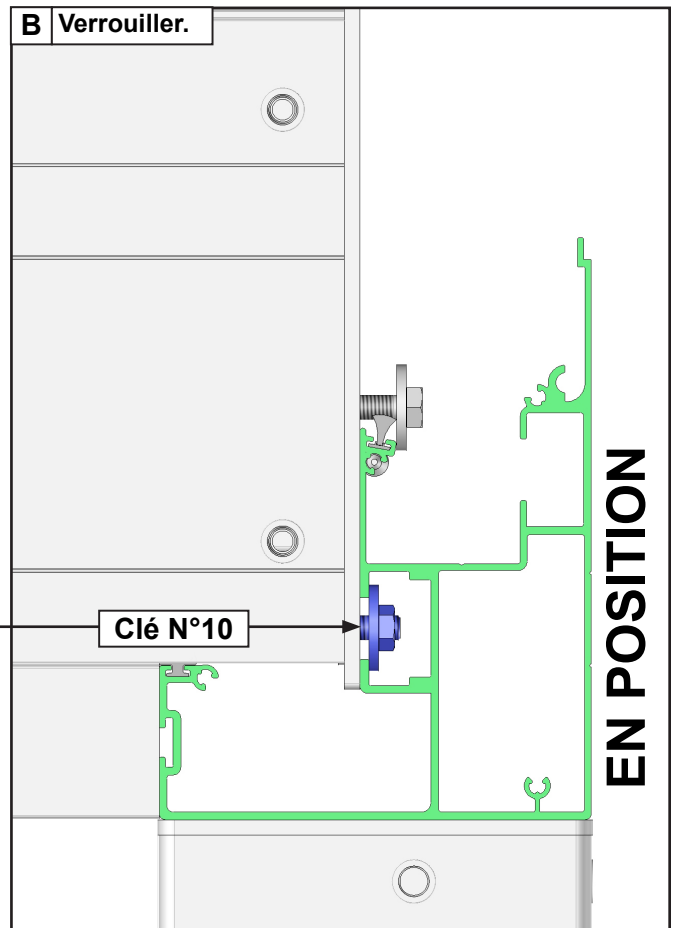
Assurez vous du bon verrouillage des cadres. Risque de chute.



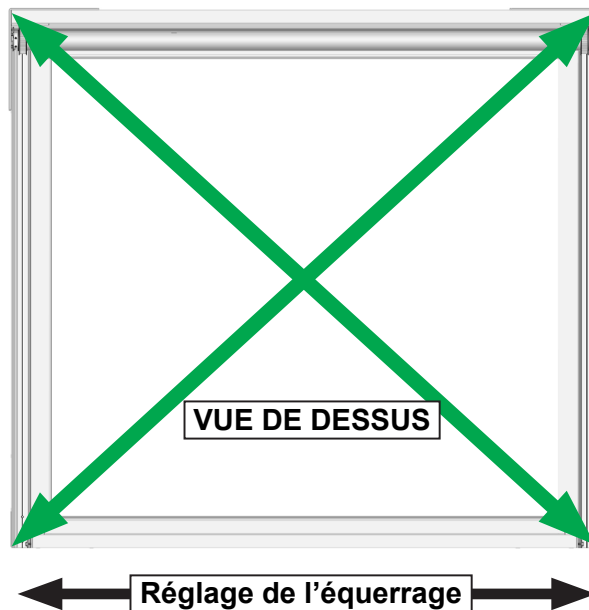
A Loger les vis et la plaquette.



B Verrouiller.



7 Contrôle de l'équerrage et Fixation au sol.



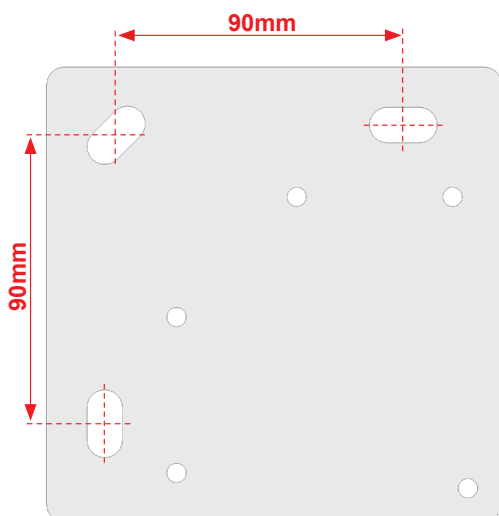
Cette étape est très importante :

Avant de poursuivre le montage de votre pergola, assurez vous que les diagonales sont égales (tolérance acceptable de 5mm) pour que le fonctionnement du système se déroule correctement.

Si les diagonales ne sont pas égales:

- 1 - Desserrer légèrement les chevrons.
- 2 - Déplacer la partie avant pour corriger les diagonales.
- 3 - Resserrer les chevrons.
- 4 - Contrôler à nouveau l'équerrage.

8 Fixation au sol.



Fixez les platines au niveau de chaque plot béton réalisé.
Utilisez un nombre de vis égal au nombre de trous de fixation présents sur la platine.

Notre préconisation : Vis béton Ø10mm longueur 120mm minimum. Résistance à l'arrachement 500 daN (500 Kg)

Dans le cas d'installation à l'aide d'un kit de scellement chimique, se référer aux instructions d'utilisation du produit utilisé.

ATTENTION,
Assurez vous de la bonne fixation des platines de fixation au sol.
Risque de chute.

9 Réaliser le branchement du moteur selon l'option choisie.

Note : ce premier branchement servira au pré réglage des fins de course. La finition passage de câble sera réalisée par la suite.

- OPTION INTERRUPTEUR : Se référer aux instructions Paragraphe MOTORISATION - INTERRUPTEUR page 12.
- OPTION TÉLÉCOMMANDE : Se référer aux instructions paragraphe MOTORISATION - TÉLÉCOMMANDE page 13 - 14.
- OPTION ÉCLAIRAGE LED : Se référer à la notice livrée avec le produit.



ATTENTION, L'installation doit être conforme à la norme NFC 15-100.

Pour votre sécurité, avant toute opération d'installation et de branchement, assurez vous que le courant est bien coupé.

INTERRUPTEUR

Matériel nécessaire

- ▶ Boîte de dérivation étanche (IP67)
- ▶ Câble (A) 3G 1.5mm² (bleu, rouge, vert/jaune)
- ▶ Barrette de dérivation
- ▶ Câble (B) 3G 1.5mm² (noir, rouge, marron)

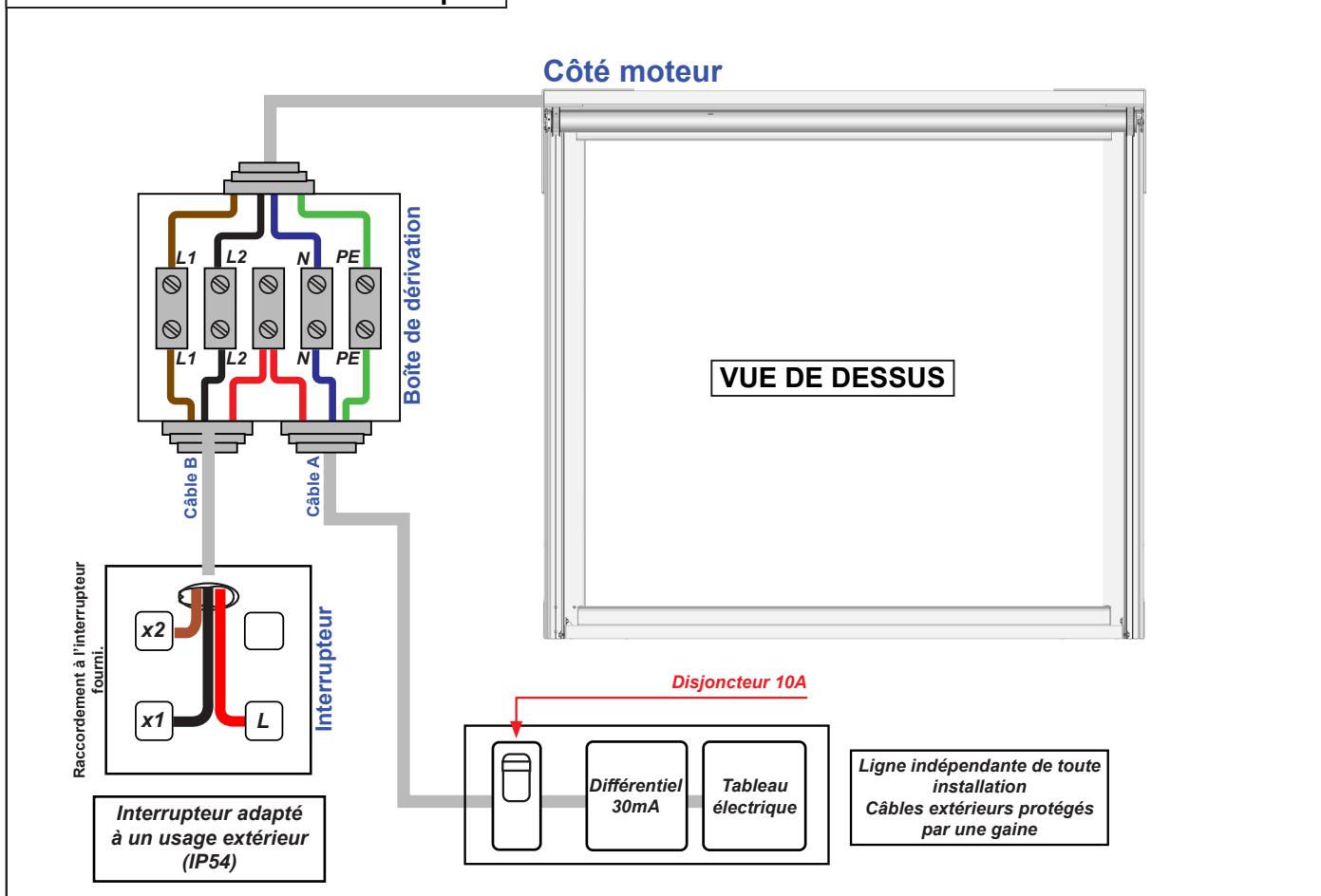
Matériel non fourni

A Connecter les fils à l'intérieur de la boîte de dérivation étanche.

B Refermer la boîte de dérivation.

C Rétablir l'alimentation et procéder à un essai.

Schéma de branchement électrique.



OPTION TÉLÉCOMMANDE



Avant toute installation, déterminer par rapport à l'emplacement de votre pergola :

- L'endroit de fixation de votre automatisme, cet endroit doit permettre à l'automatisme de capter les signaux afin d'assurer un maximum de sensibilité de la commande.
- La fixation du boîtier de la carte électronique doit être verticale et à l'abri des intempéries.

Matériel nécessaire

- ▶ 2 Boîte de dérivation étanche (IP67)
- ▶ Barrette de dérivation
- ▶ Câble (A) 3G 1.5mm²
- ▶ Câble (B) 4G 1.5mm²

Matériel non fourni

A Connecter les fils à l'intérieur de la boîte de dérivation étanche.

B Refermer la boîte de dérivation.

C Rétablir l'alimentation et procéder à un essai.

Fixation de l'automatisme.



Attention, le boîtier doit être fixé à l'abri des intempéries et en position verticale. La fixation se réalise avec 4 vis Ø2.5mm non fournies. Ne pas ouvrir le boîtier de l'automatisme annulation de la garantie.

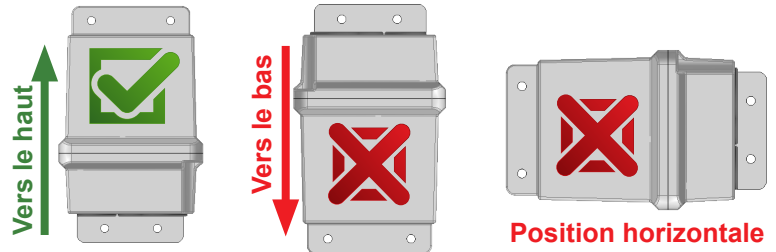
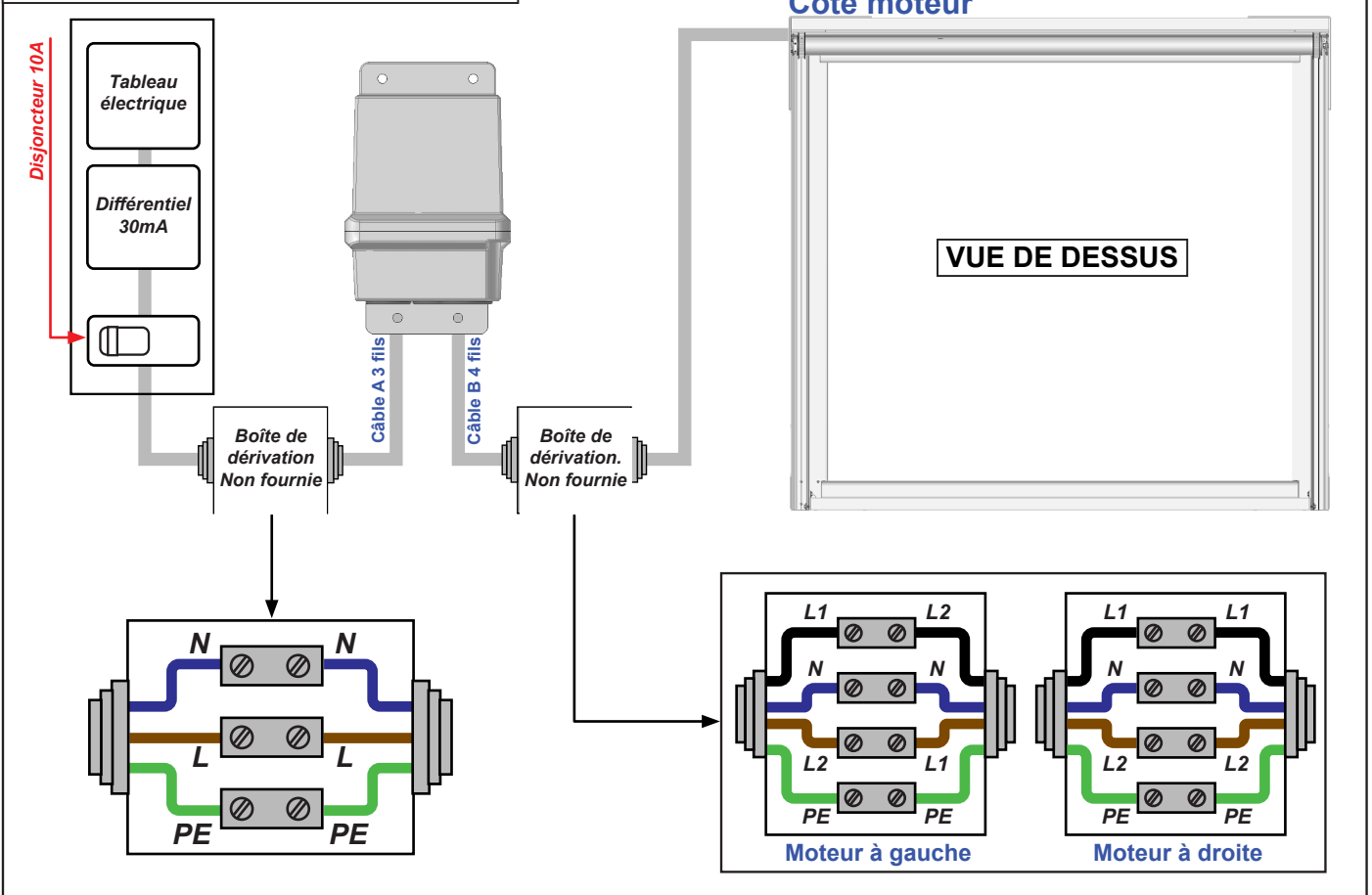


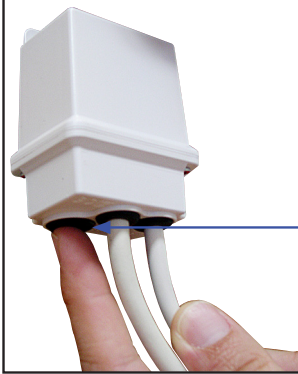
Schéma de branchement électrique.



PROGRAMMATION OPTION TÉLÉCOMMANDE

Schéma de branchement électrique.

Boîtier automatisme



Bouton SEL



Monter

STOP

Descendre

Note : ne pas enlever la protection d'étanchéité pour actionner le bouton SEL de l'automatisme. Appuyer directement.

- A** Mettre les piles fournies dans la télécommande.
- B** Mettre le boîtier électronique sous tension, le boîtier fait 2 bips sonores consécutifs.
- C** Appui bref sur la touche «SEL», le boîtier électronique fait 3 bips sonores consécutifs.
- D** Rester appuyé sur le bouton «montée» de la télécommande jusqu'à ce que le boîtier fasse 1 bip sonore, puis relâcher le bouton, le boîtier fait 4 bips sonores pour confirmer la fin de la programmation.
- E** Vérifier que le sens de rotation du store correspond aux touches de la télécommande. Si cela n'est pas le cas, inverser les fils marron et bleu au niveau du connecteur. Attention couper l'alimentation avant d'inverser les câbles.

Effacer la mémoire.

A faire uniquement si vous rencontrez des problèmes de programmation .

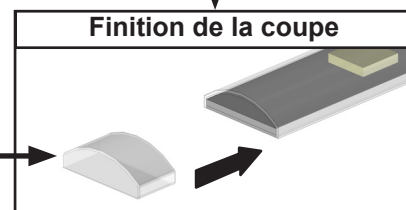
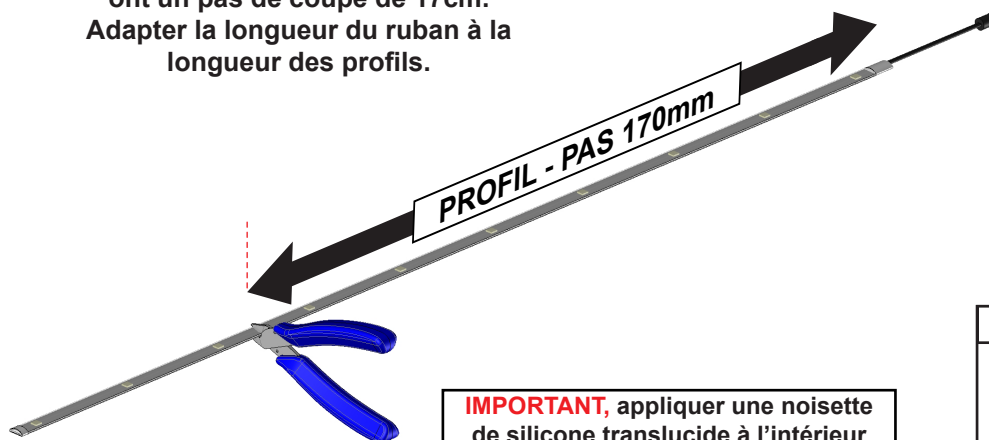
- Restez appuyé sur le bouton « SEL » jusqu'à entendre un bip continu.
- Relâcher le bouton « SEL », le boîtier fait 5 bips consécutifs pour confirmer l'effacement total de la mémoire.
- Reprendre ensuite la programmation.

OPTION ÉCLAIRAGE LED

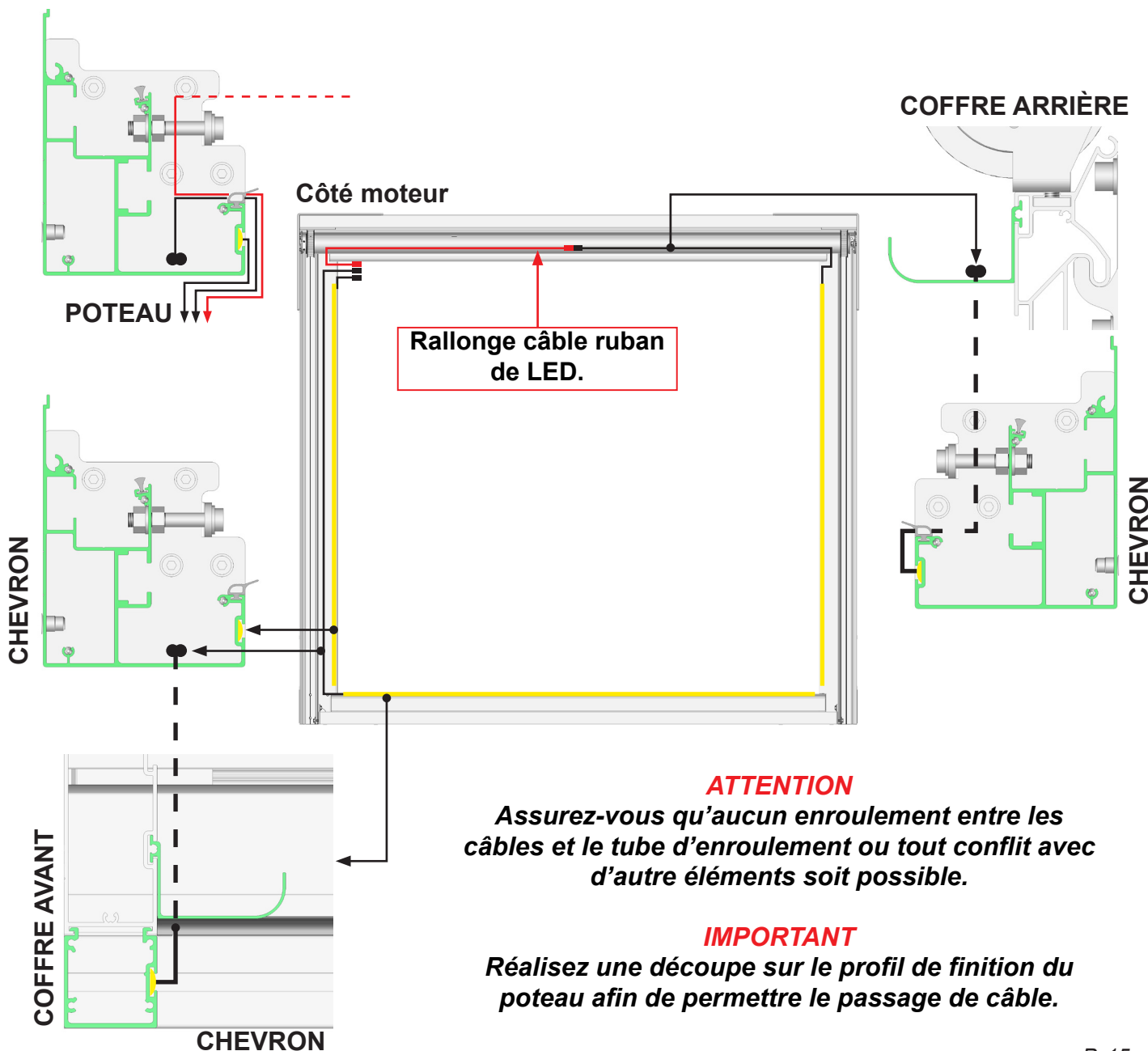


Seulement la pose des rubans de LED, le branchement et la programmation du moteur seront réalisés. Le branchement des rubans de LED sera effectué par la suite.

ATTENTION : Les rubans de LED ont un pas de coupe de 17cm. Adapter la longueur du ruban à la longueur des profils.

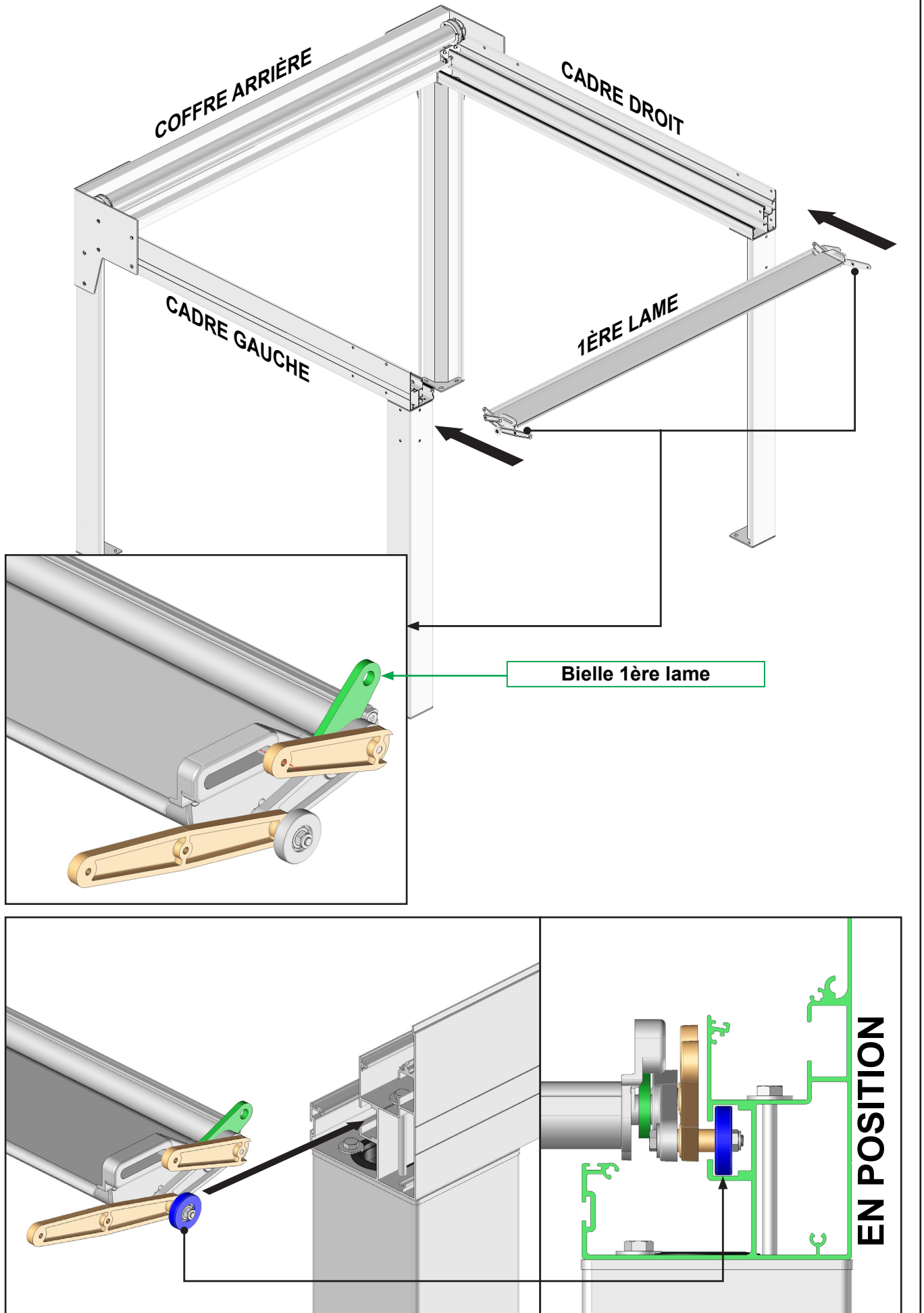


IMPORTANT, appliquer une noisette de silicone translucide à l'intérieur de l'embout de finition pour rendre l'assemblage étanche.

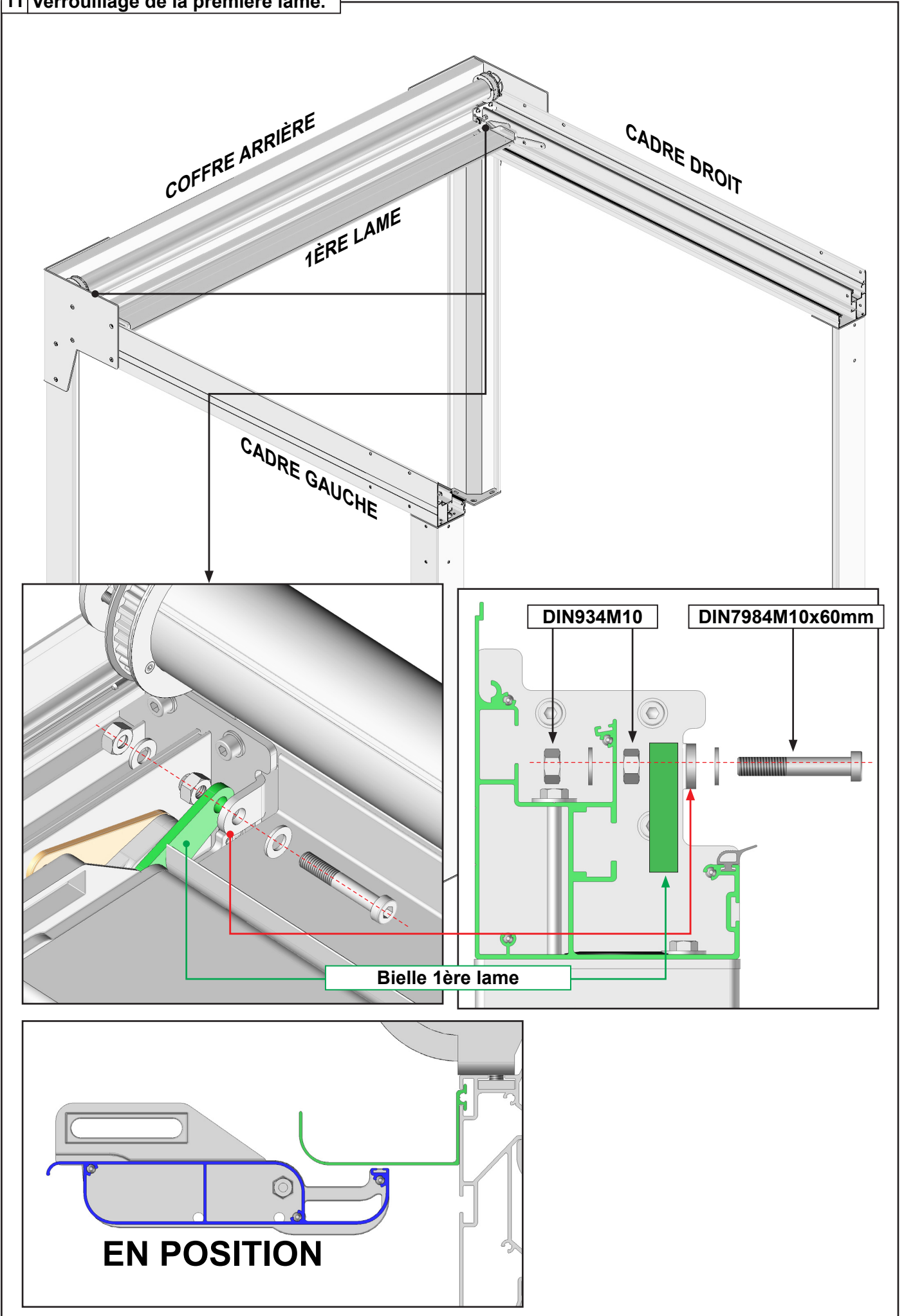


10 Pose de la première lame.

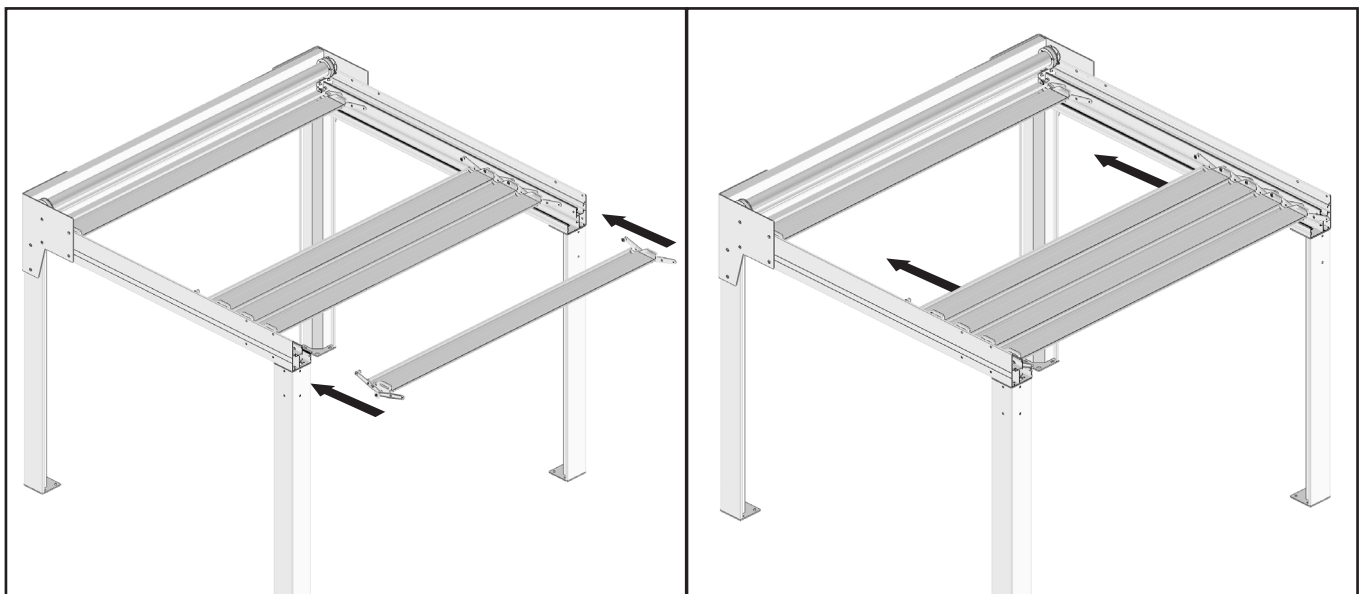
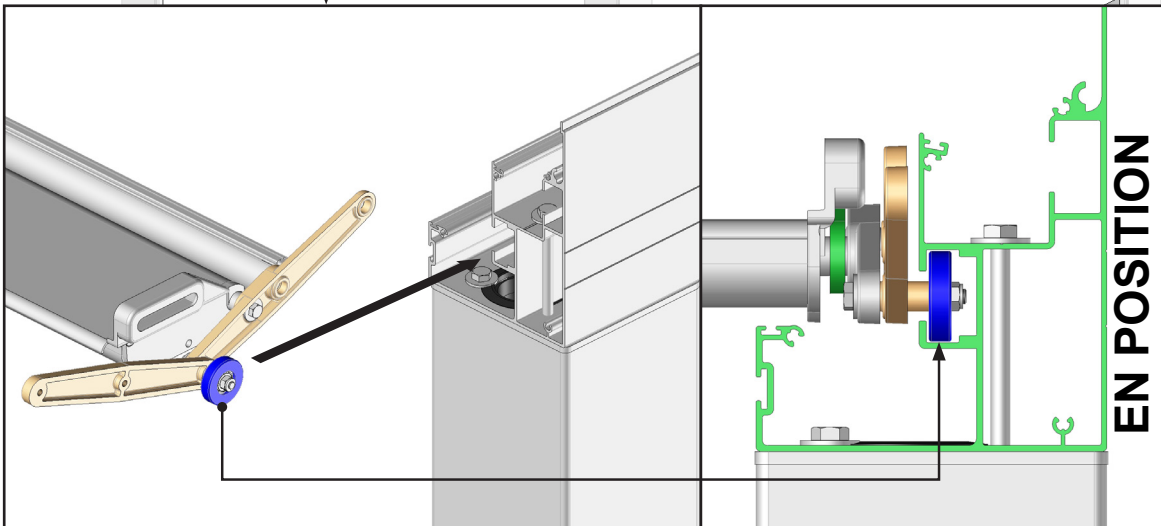
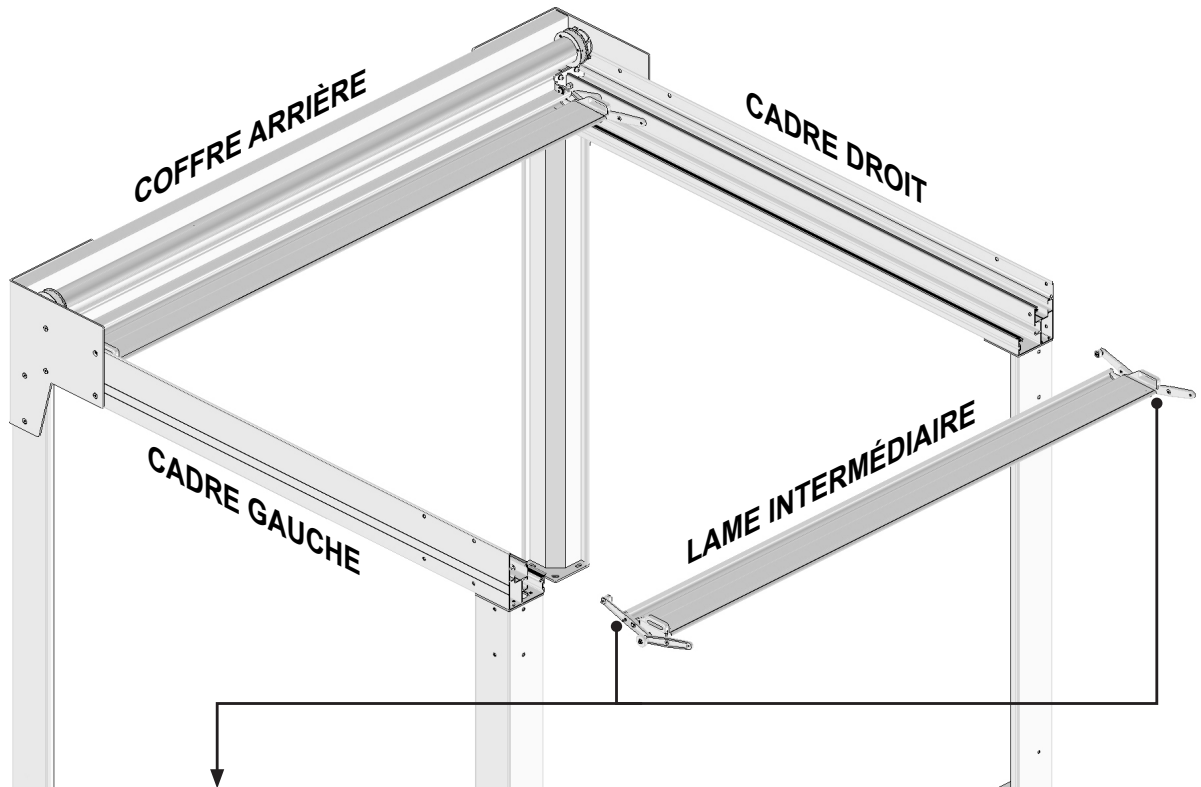
IMPORTANT : Démontez le coffre avant pour la suite des opérations.



11 Verrouillage de la première lame.



12 Pose de la première lame intermédiaire.

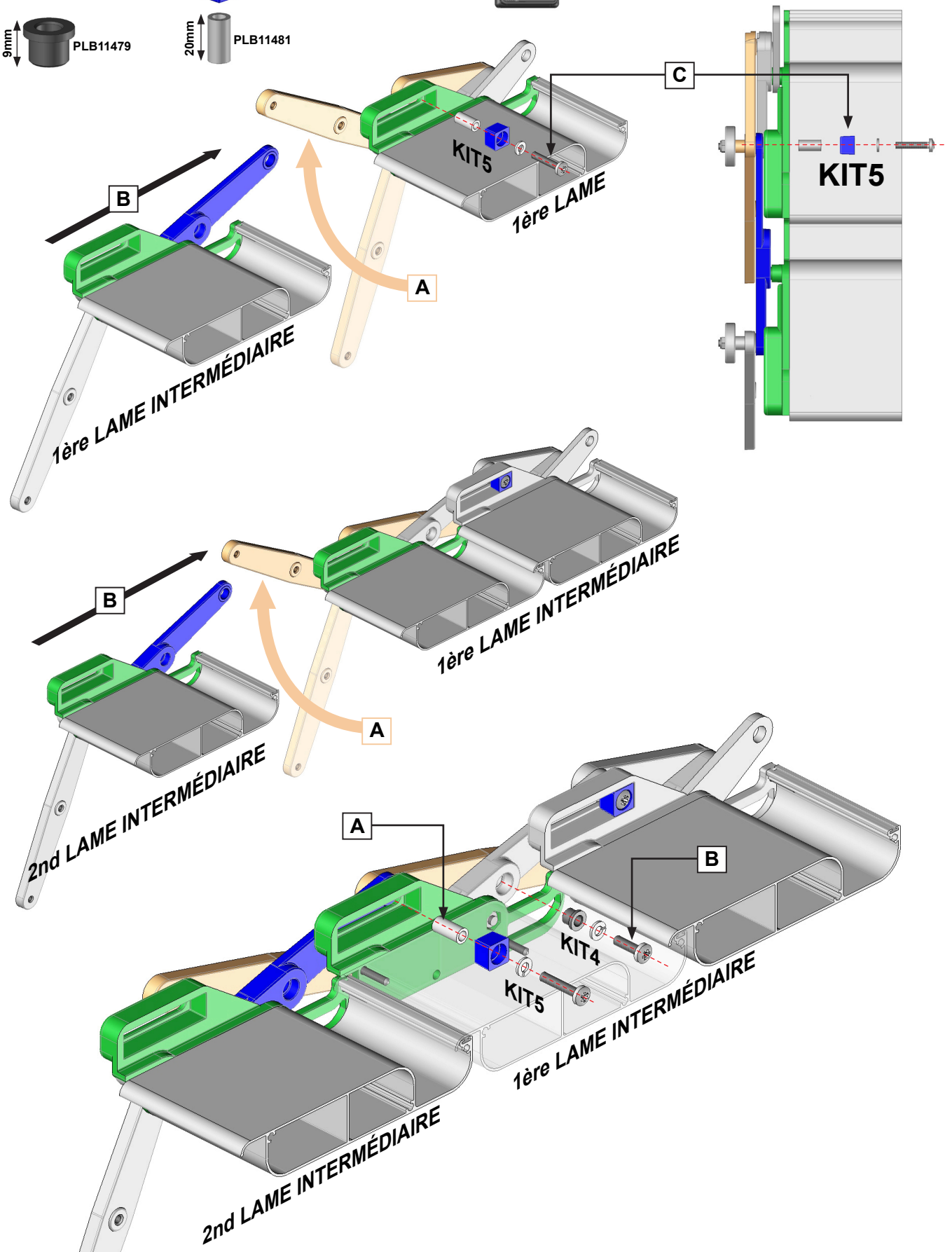
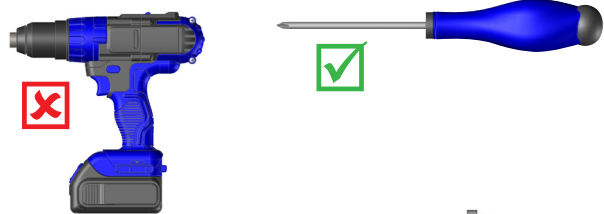


ASTUCE :
Afin de minimiser les déplacements, glissez plusieurs lames intermédiaires et réalisez leur fixation.
Répétez la manoeuvre pour toutes les lames intermédiaires.

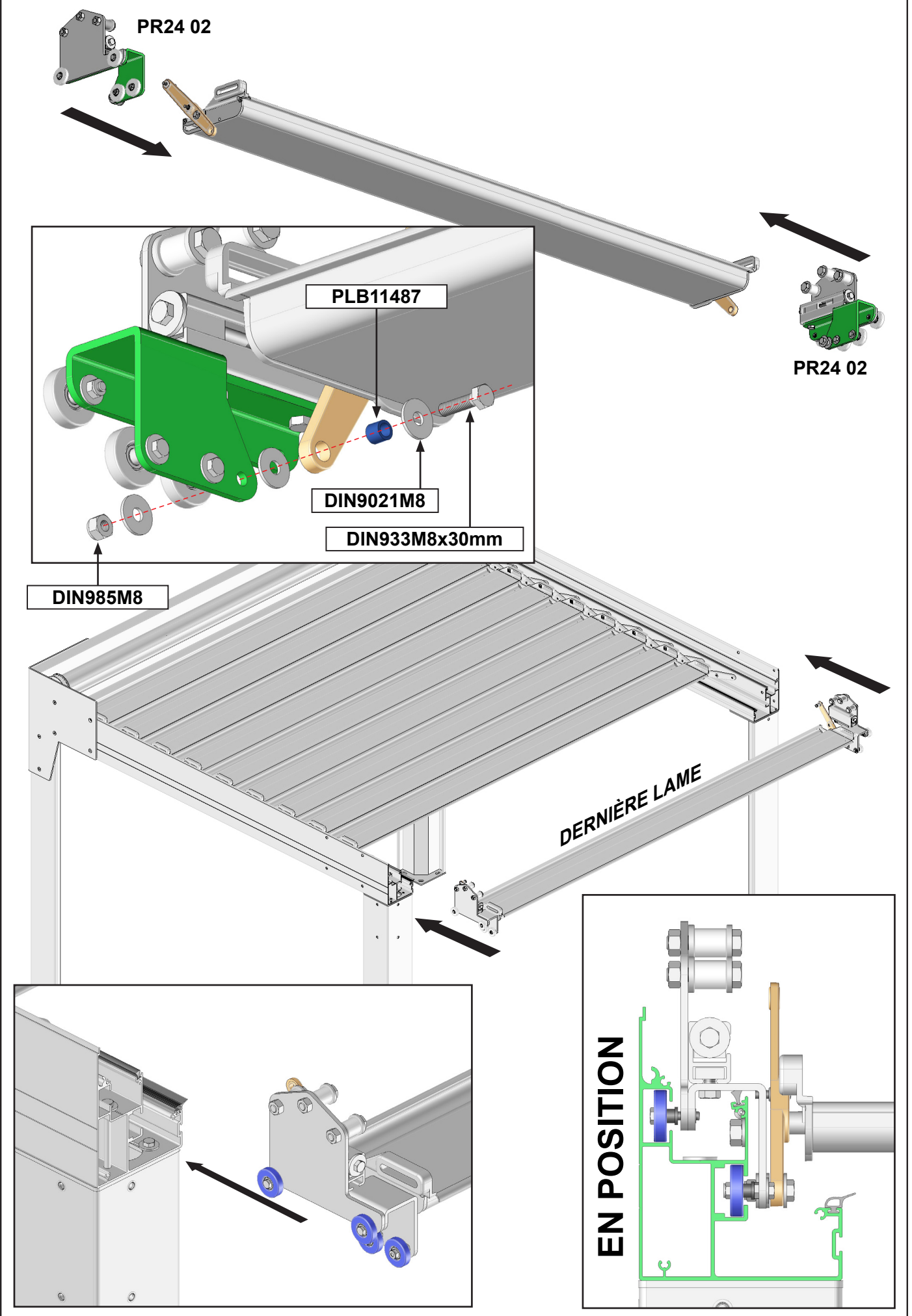
13 Verrouillage des lames intermédiaires.

ATTENTION
Ne pas utiliser de visseuse électrique.

- KIT4**
ISO14583M6x20mm
- KIT5**
ISO14583M6x30mm
- DIN127M6
- PLB11480
- 9mm PLB11479
- 20mm PLB11481



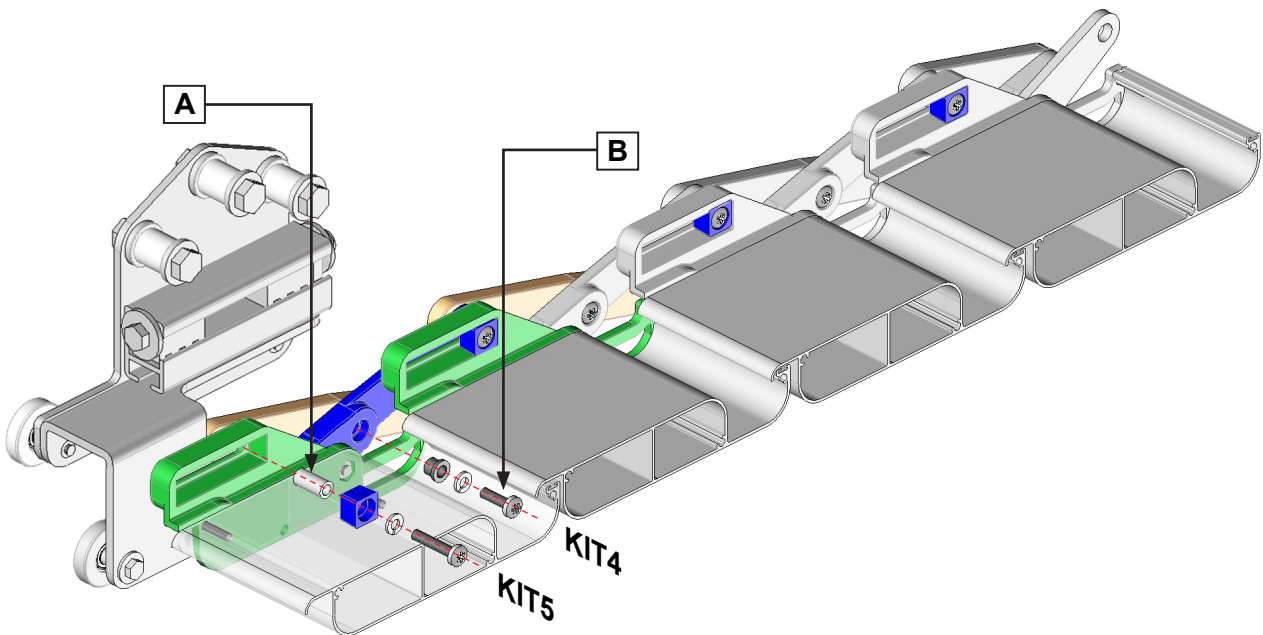
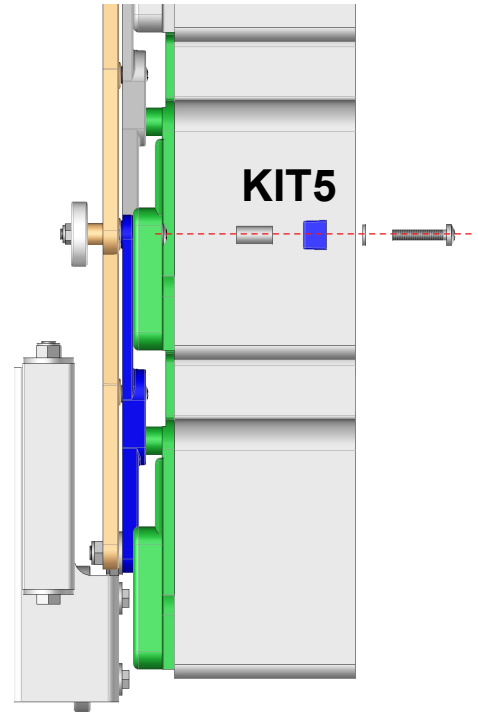
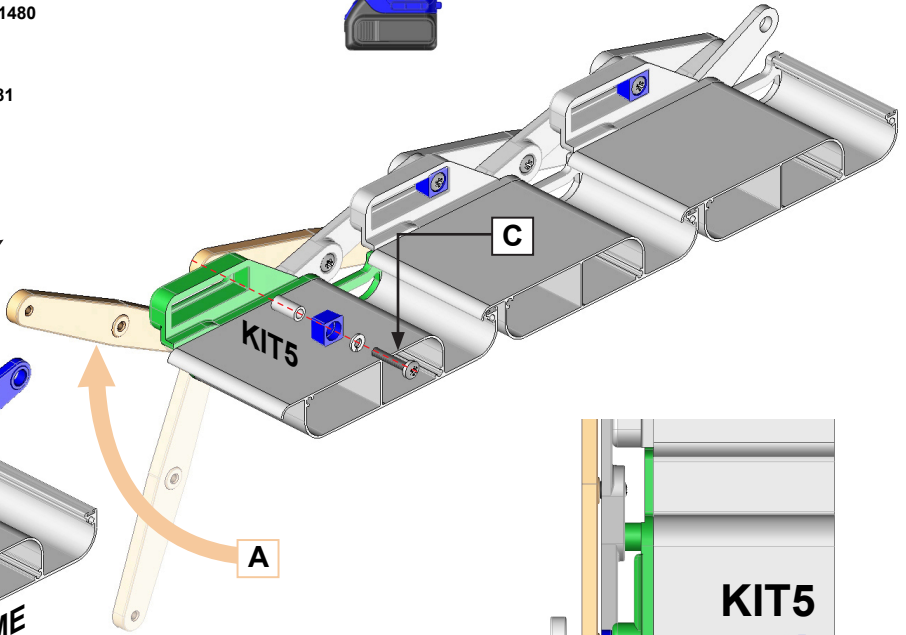
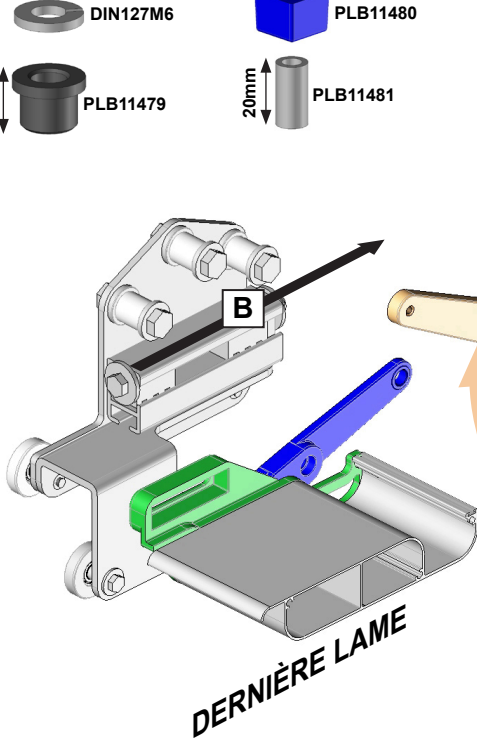
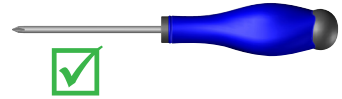
14 Pose de la dernière lame.



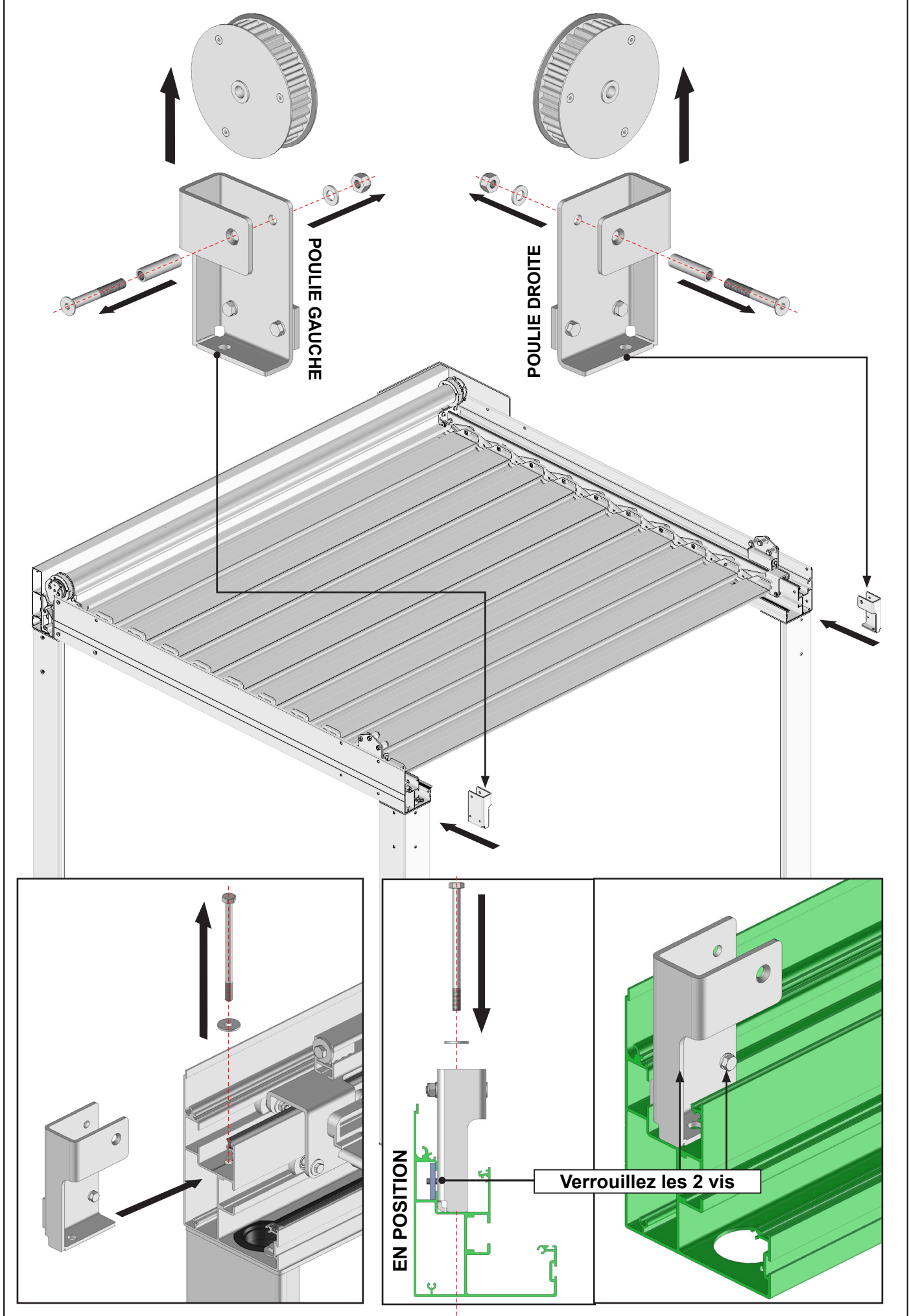
15 Verrouillage de la seconde lame intermédiaire.

ATTENTION
Ne pas utiliser de visseuse électrique.

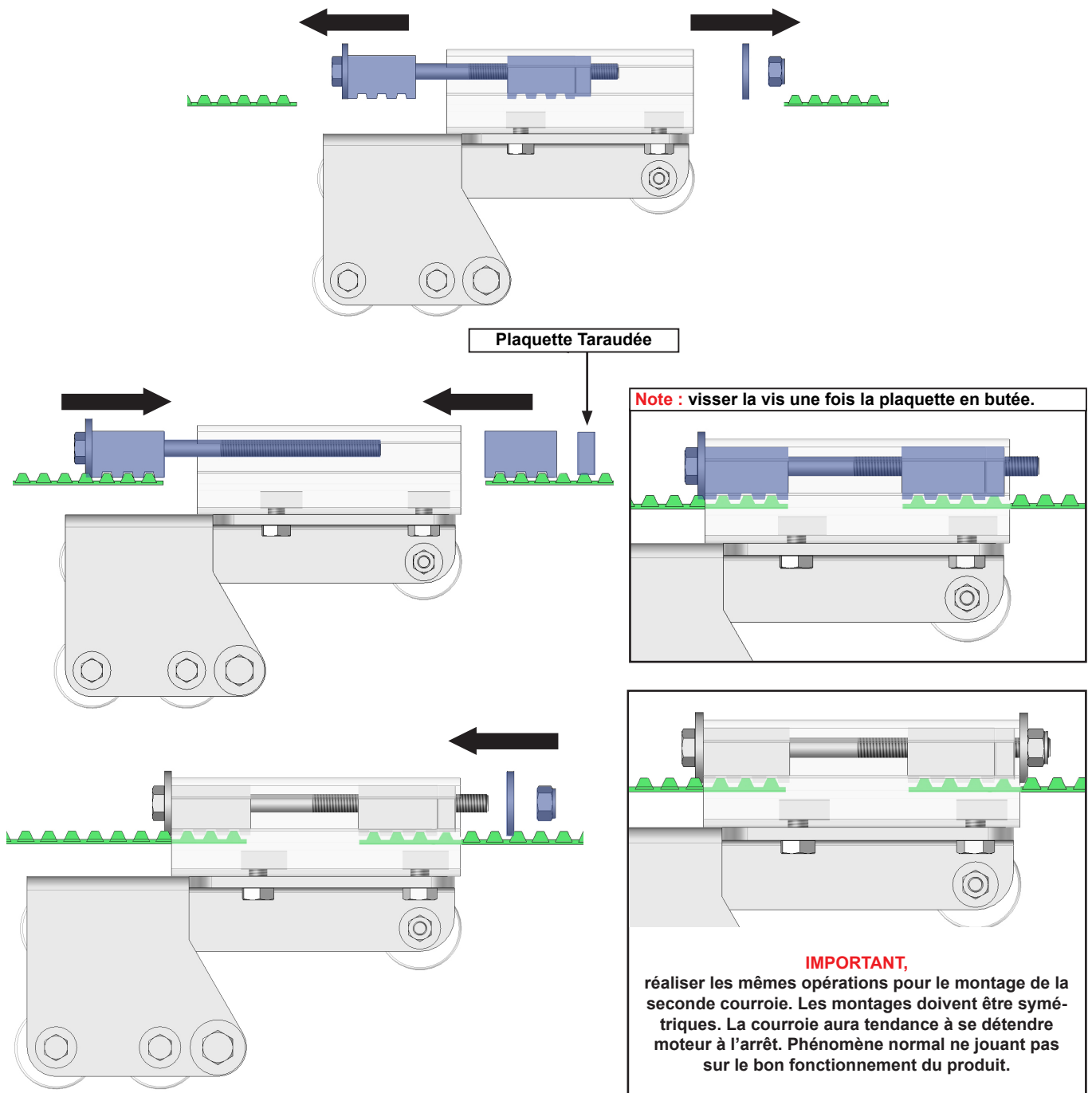
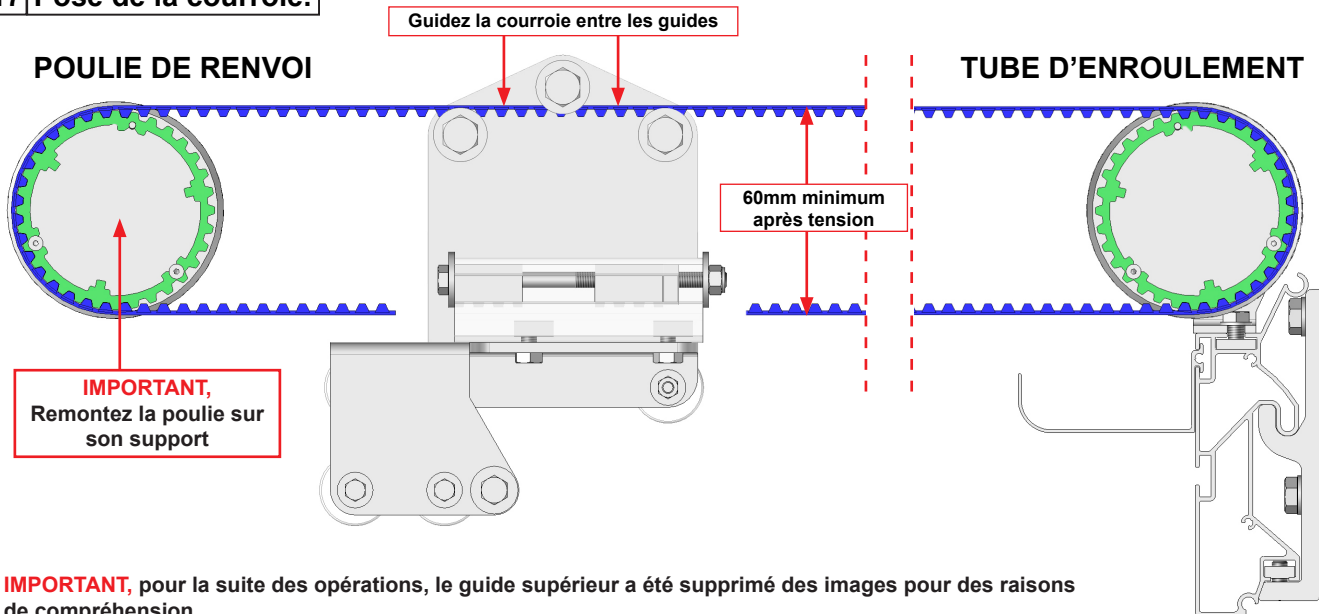
- KIT4**
ISO14583M6x20mm
- KIT5**
ISO14583M6x30mm
- DIN127M6
- PLB11480
- DIN127M6
- PLB11479 (9mm)
- PLB11481 (20mm)



16 Pose des poulies de renvoi.



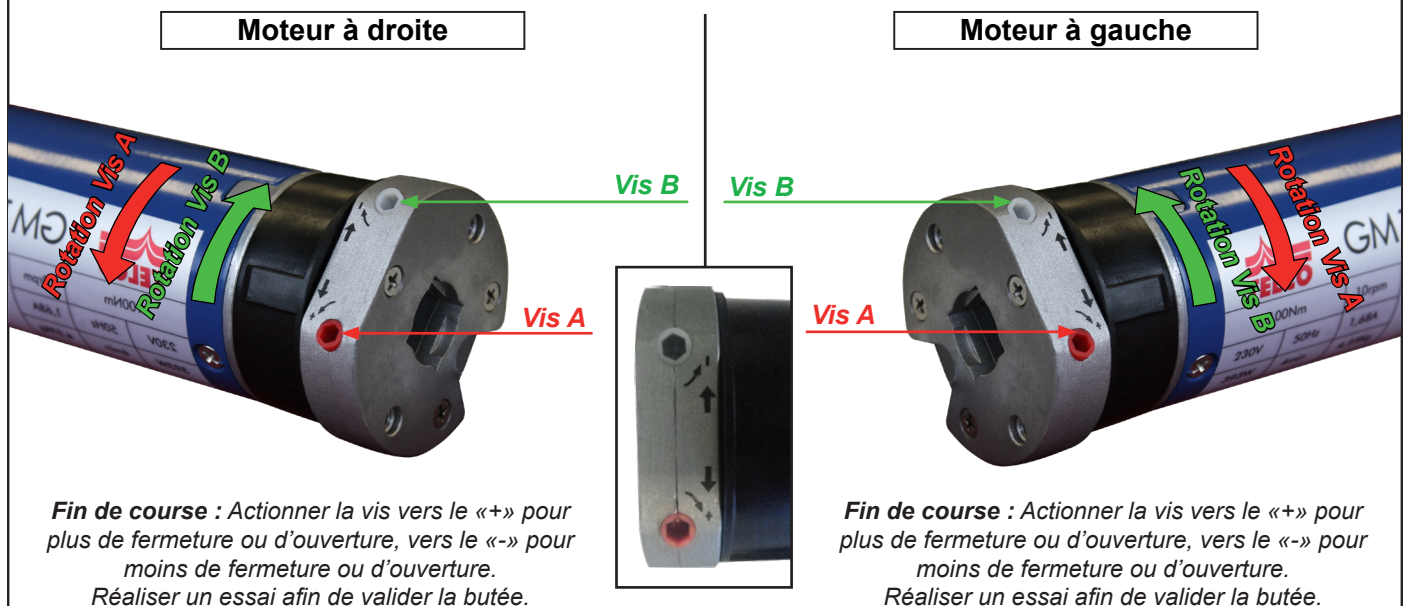
17 Pose de la courroie.



18 Réglage des fins de course.

IMPORTANT, avant de réaliser les opérations de fin de course, remontez le coffre avant.

Afin de réaliser le bon réglage, repérez l'emplacement de votre moteur (à droite ou à gauche) et déterminez le sens d'enroulement de votre toile. Le réglage des fins de course se réalise moteur en marche. La courroie se déroule ou s'enroule de 2 cm à chaque tour de clé.



IMPORTANT, remonter le coffre avant, avant d'actionner le moteur afin de fermer les lames.

Si le moteur s'arrête avant la position désirée :

- 1 - Réglez la fin de course ouverture depuis cette position.

Si le moteur ne s'arrête pas avant la position désirée :

- 1 - Arrêtez manuellement l'ouverture avant la position désirée.
- 2 - Actionnez la vis de fin course ouverture afin de réduire la fin de course jusqu'à ce que le moteur s'arrête de lui même avant la position désirée.
- 3 - Réglez la fin de course ouverture depuis cette position.

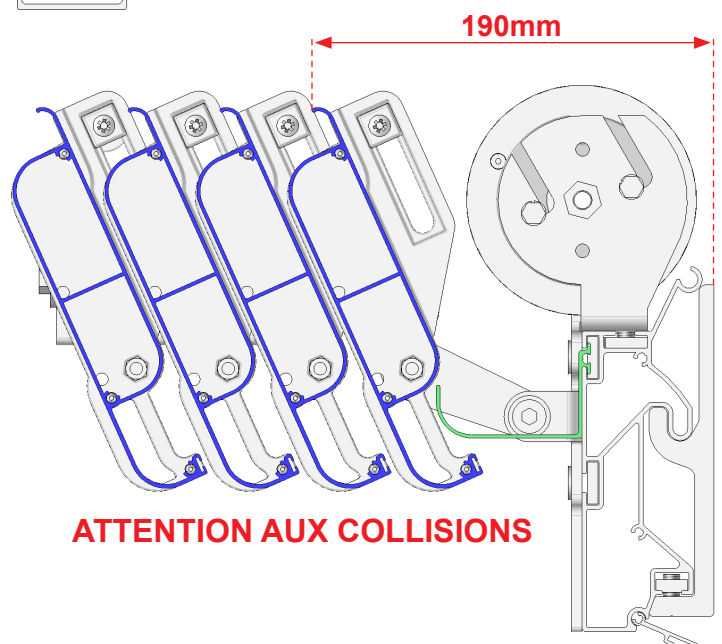
IMPORTANT, actionner le moteur afin d'ouvrir les lames.

Si le moteur s'arrête avant la position désirée :

- 1 - Réglez la fin de course ouverture depuis cette position.

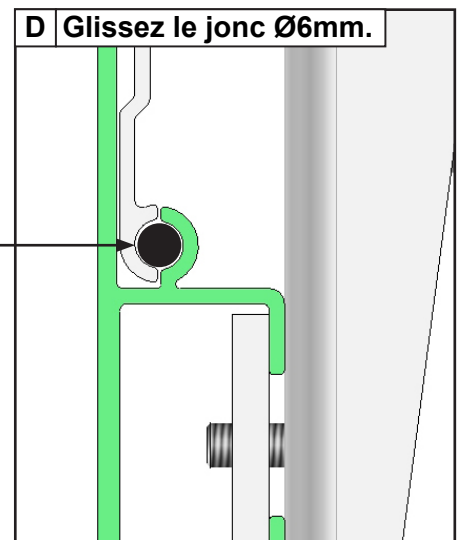
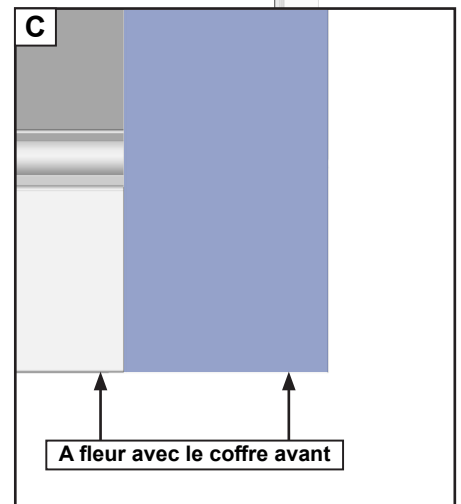
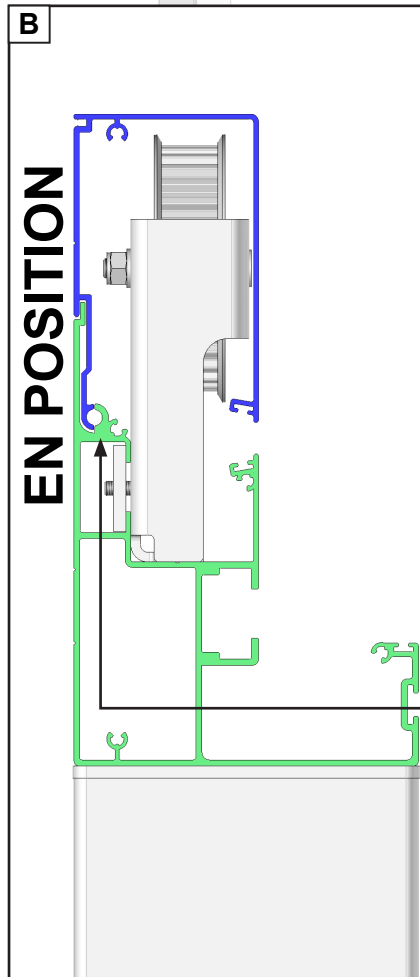
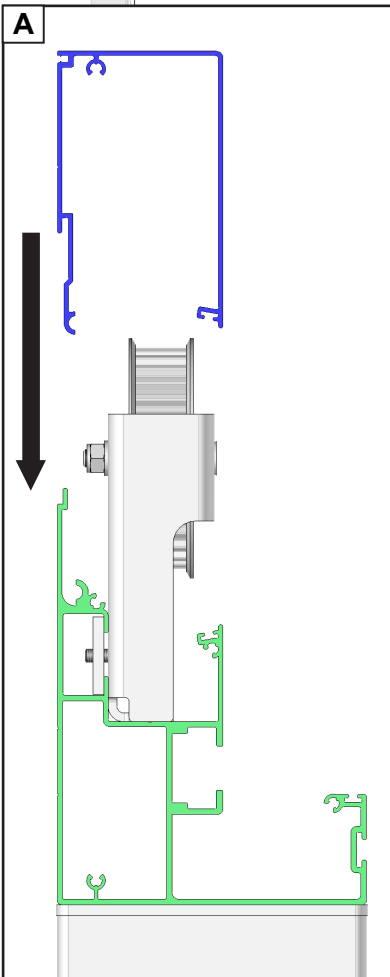
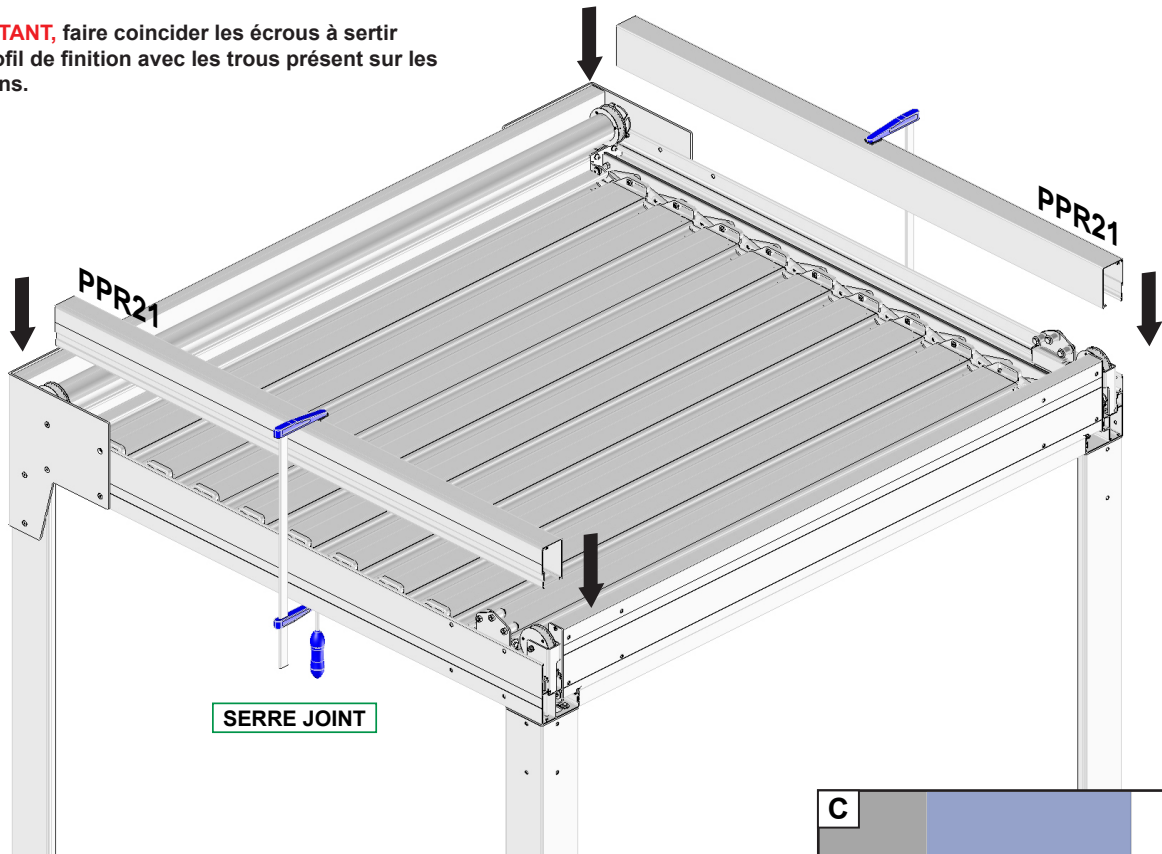
Si le moteur ne s'arrête pas avant la position désirée :

- 1 - Arrêtez manuellement l'ouverture avant la position désirée.
- 2 - Actionnez la vis de fin course ouverture afin de réduire la fin de course jusqu'à ce que le moteur s'arrête de lui même avant la position désirée.
- 3 - Réglez la fin de course ouverture depuis cette position.



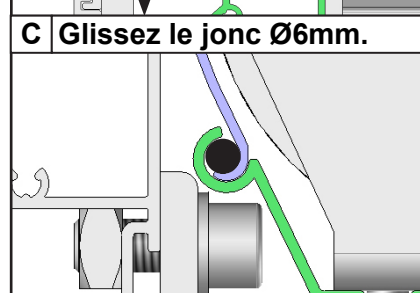
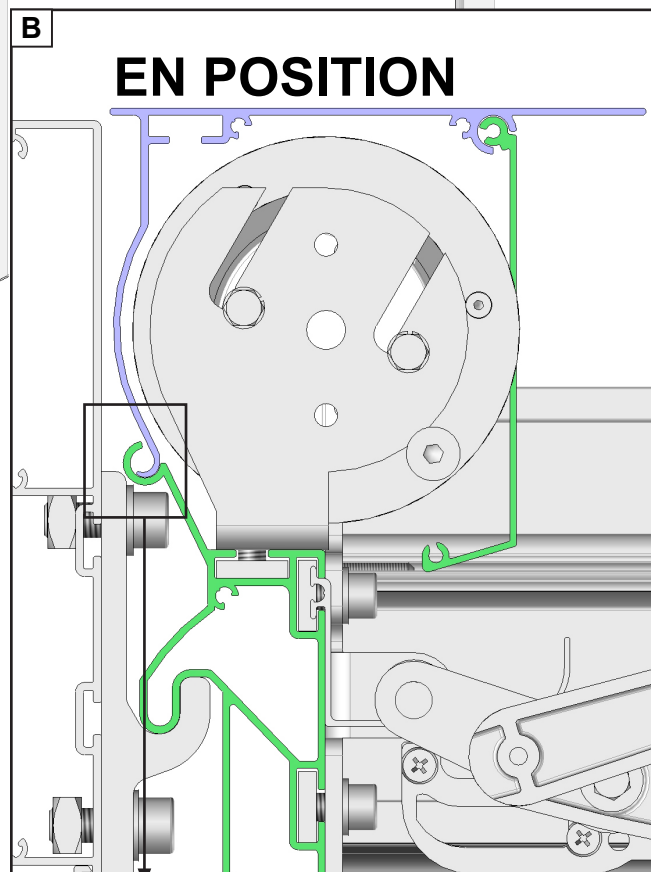
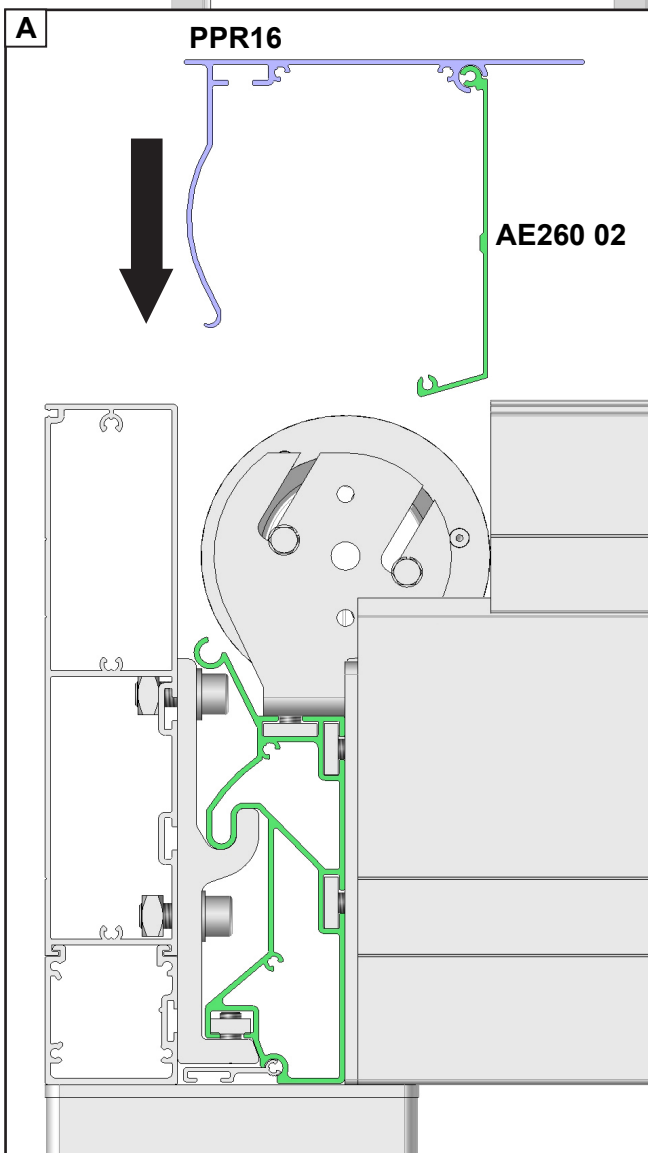
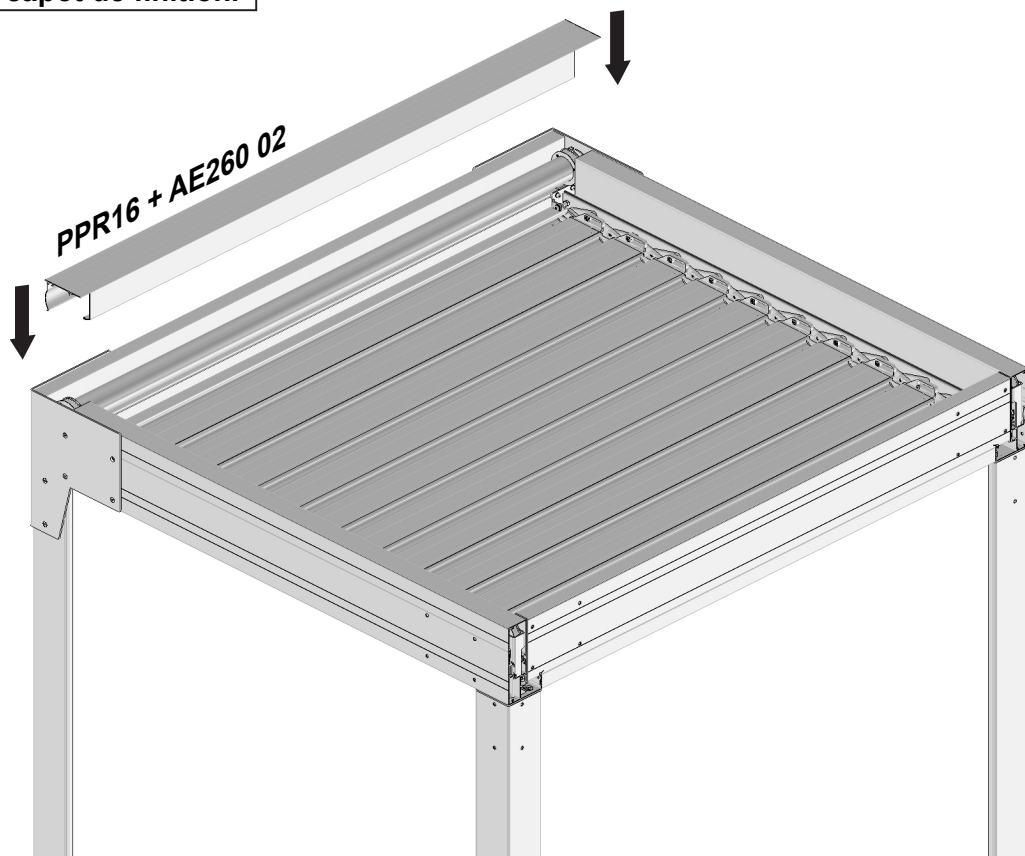
19 Pose des profils de finition des chevrons latéraux.

IMPORTANT, faire coïncider les écrous à sertir des profil de finition avec les trous présent sur les chevrons.



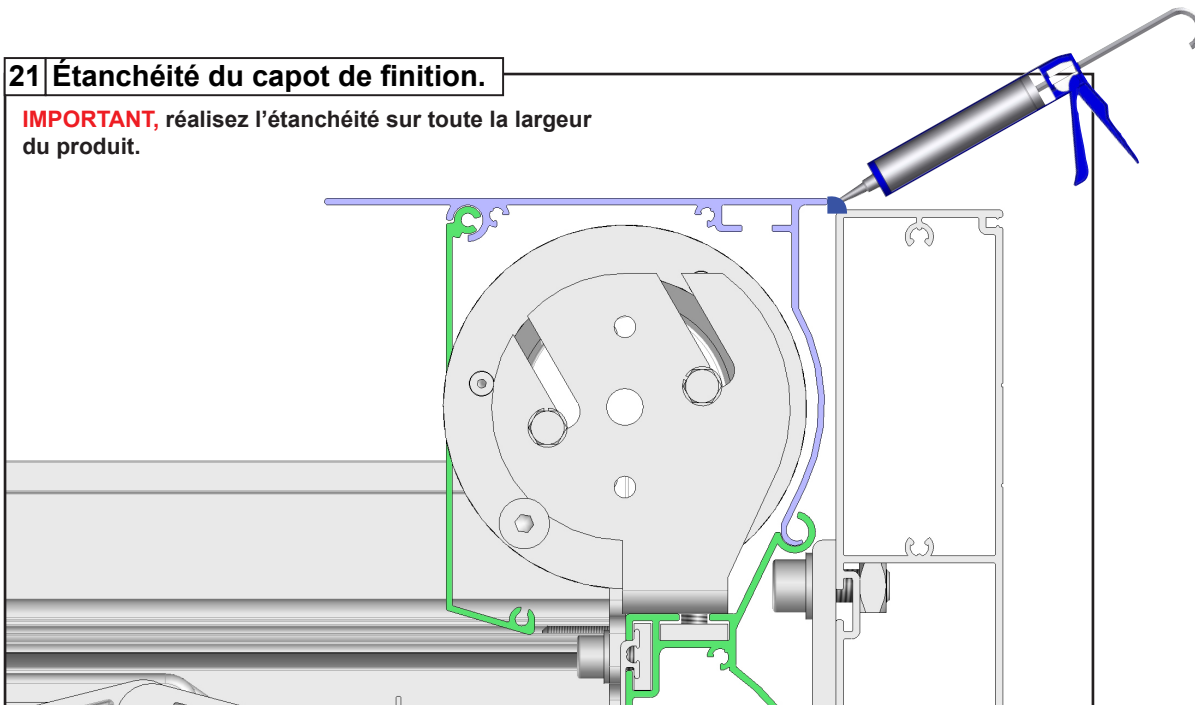
Astuce, afin de glisser le jonc sur toute la longueur du chevron, placer un serre joint au centre de ce dernier afin d'assurer le plaquage des deux profils.

20 Pose du capot de finition.



21 Étanchéité du capot de finition.

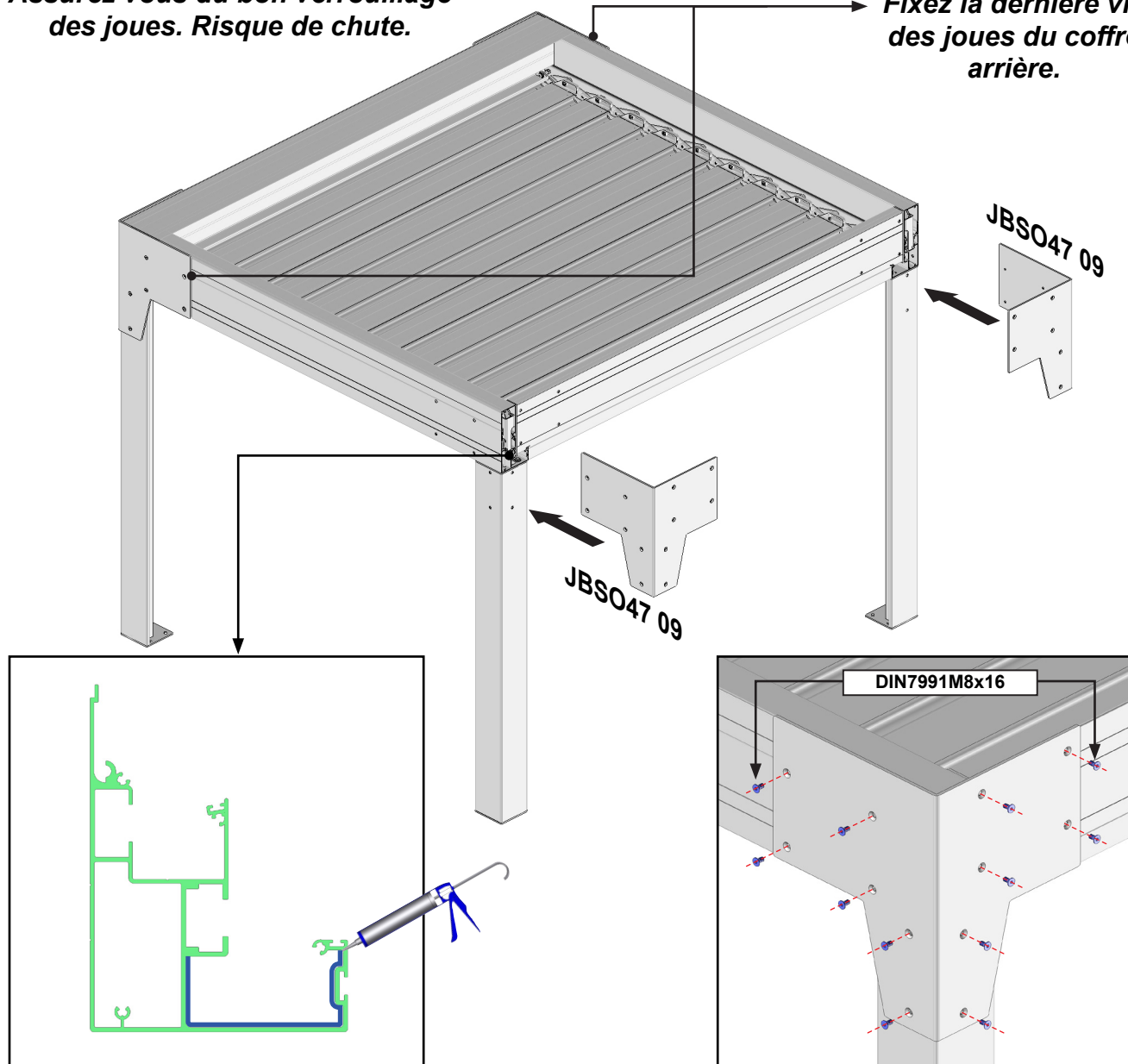
IMPORTANT, réalisez l'étanchéité sur toute la largeur du produit.

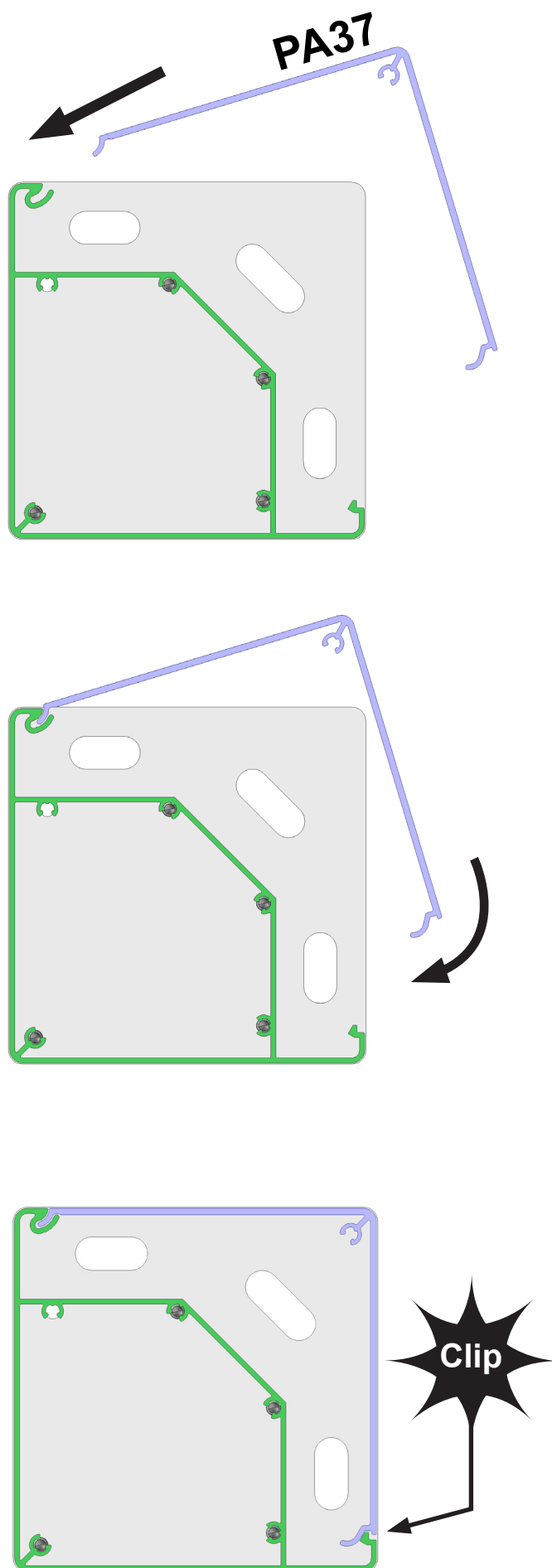


22 Pose des joues de renfort du coffre avant.

ATTENTION
Assurez vous du bon verrouillage des joues. Risque de chute.

IMPORTANT
Fixez la dernière vis des joues du coffre arrière.





FAQ

1 - Les lames ne se montent pas dans les chevrons :

- Vérifier le bon alignement des chevrons par rapport au profil mural et au coffre avant.
- Vérifier l'équerrage de la structure. .

2 - Les lames se bloquent lors de la manœuvre :

- Vérifier l'équerrage de la structure.
- Vérifier que le montage courroie tendeur soit bien symétrique.

3 - Eau qui coule le long des poteaux :

- Mauvaise étanchéité au niveau des joues de finition du coffre avant. Vérifier la présence des joints d'étanchéité ou réaliser l'étanchéité entre les joues de finition du coffre avant et le coffre avant.

4 - Les Lames ne se ferment ou ne s'ouvrent pas complètement :

- Fins de course déréglées. Régler les fins de course de fermeture ou d'ouverture.

5 - Rien ne se passe après pression sur le bouton monter au descendre la télécommande :

- Vérifier que le moteur soit sous tension.
- Faire la programmation du moteur pour l'option motorisation à télécommande et l'option éclairage LED.
- Vérifier le câblage du moteur. Attention couper le courant avant toute manipulation.

6 - Les ruban de LED ne s'allument pas :

- Vérifier que les LED soient sous tension.
- Faire la programmation des LED.
- Vérifier le câblage des LED. Attention couper le courant avant toute manipulation.

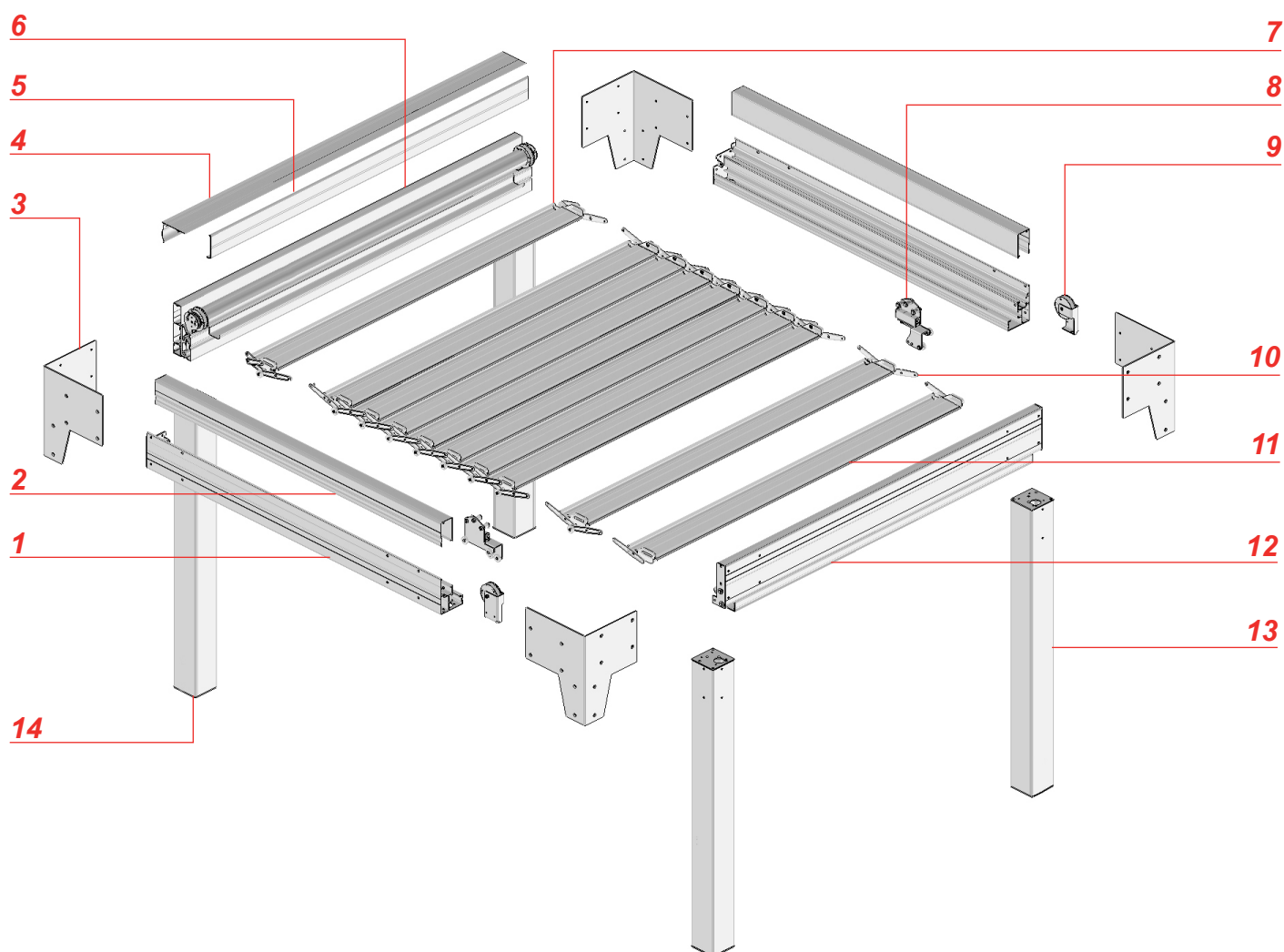
7 - Un ruban de LED reste allumé continuellement :

- Vérifier le passage du câble au niveau du PPR06. Contrôler s'il le câble de LED n'est pas dénudé et en contact avec la structure. Attention couper le courant en cas de manipulation.

8 - Un ruban de LED éclaire moins que les autres ou une LED reste allumée en milieu de ruban :

- Dysfonctionnement du ruban de LED. Remplacer le ruban de LED.

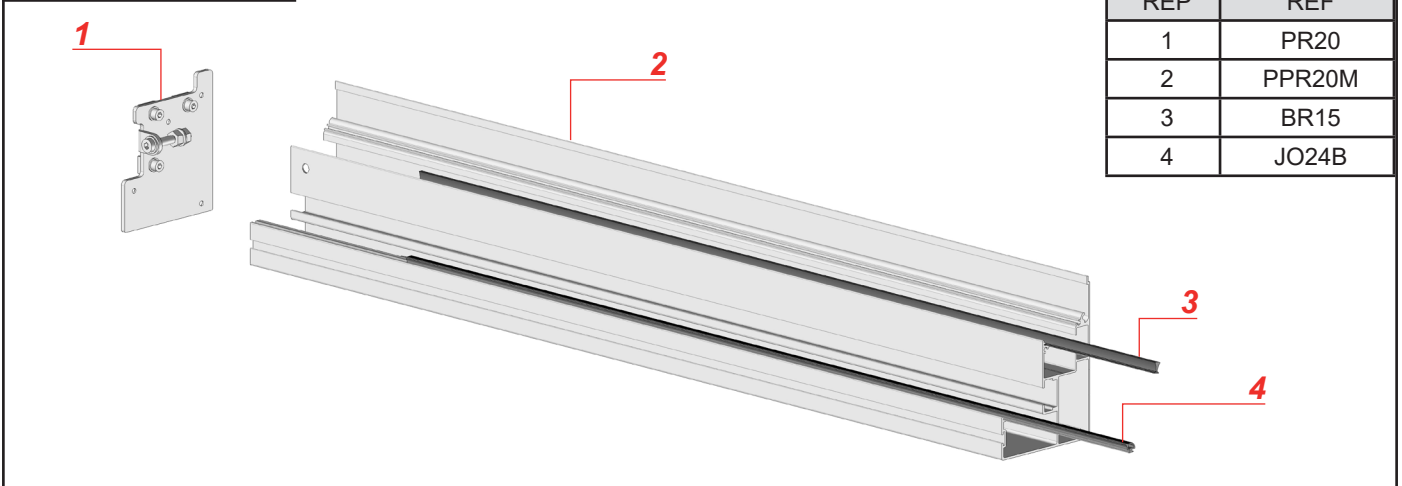
Vue éclatée simple travée



Repère	Références	Désignation
1	Voir section éclaté	Chevron latéraux
2	PPR21	Profil de finition chevron
3	JBSO47 09	Joue de refort
4	PPR16	Capot de finition
5	AE260 02	Profil de finition Capot
6	Voir section éclaté	Coffre arrière
7	Voir section éclaté	Première Lamé
8	PR2402 + PR06 04	Chariot de manoeuvre
9	PR17 02 + PR79 02L	Poulie de renvoi
10	Voir section éclaté	Lames intermédiaire
11	Voir section éclaté	Dernière Lamé
12	Voir section éclaté	Coffre avant
13	Voir section éclaté	Poteaux avant
14	Voir section éclaté	Poteaux arrières

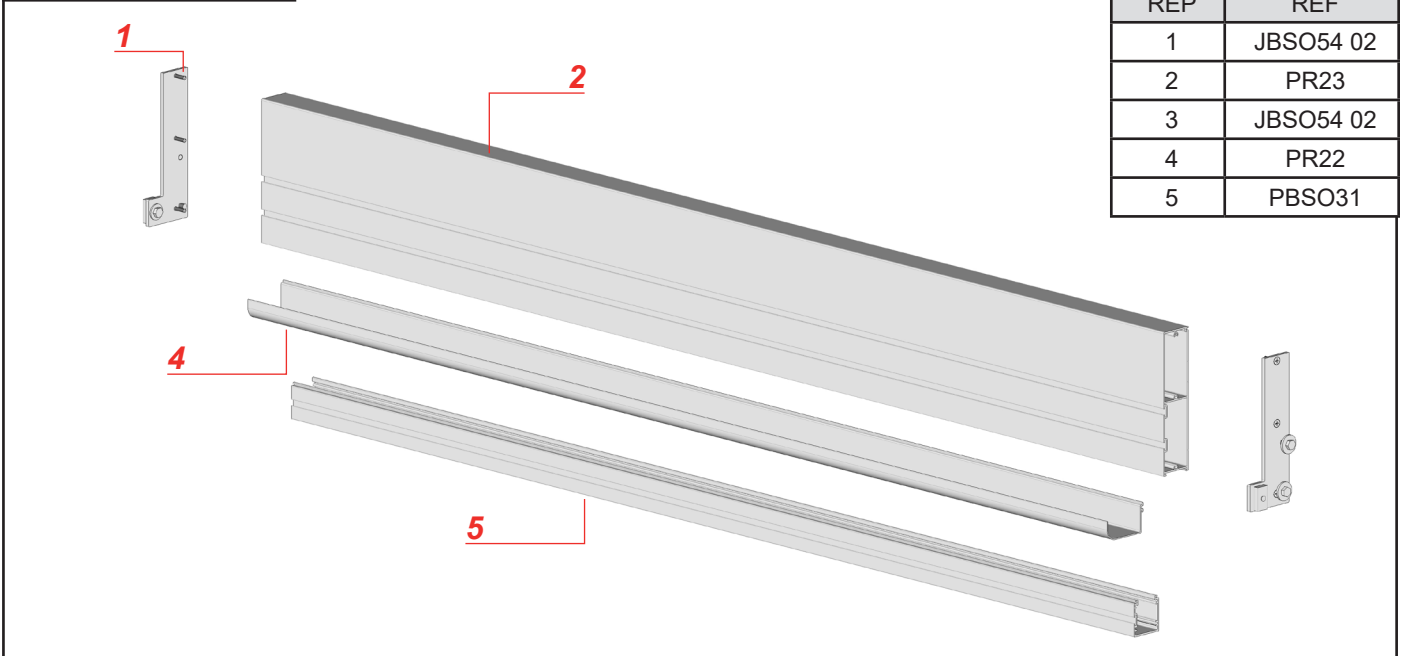
Sections éclatées

Chevrons latéraux.



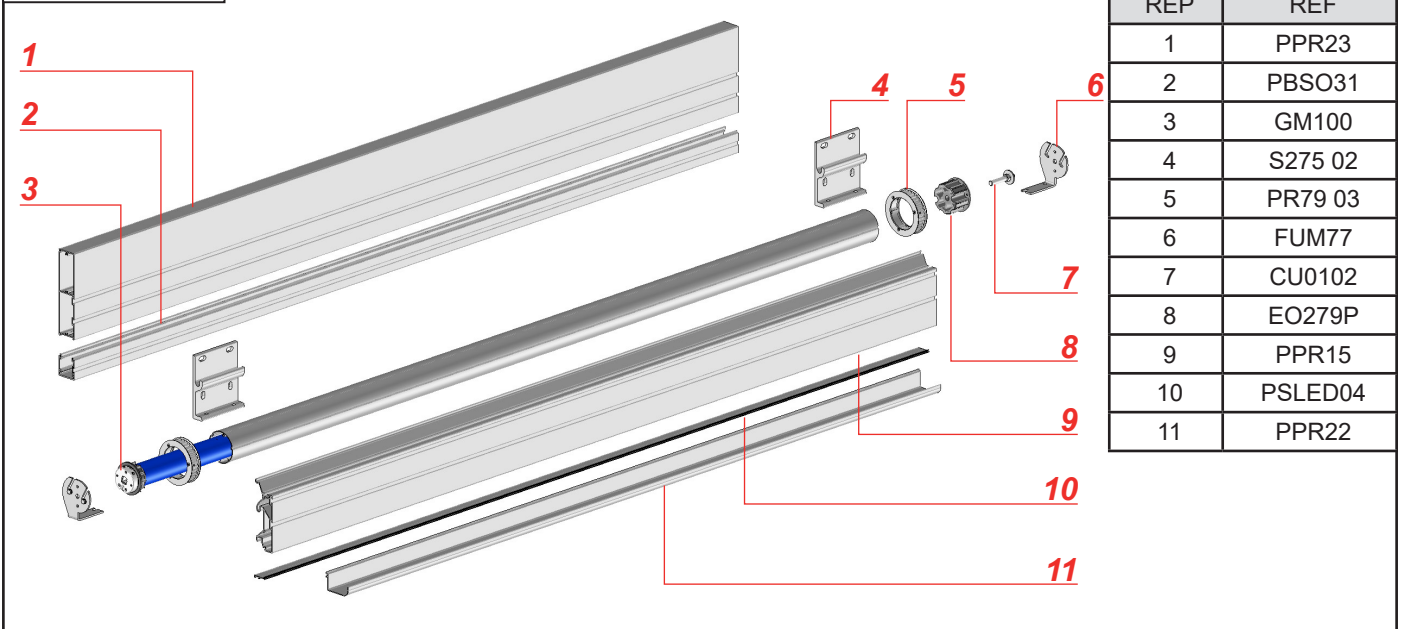
REP	REF
1	PR20
2	PPR20M
3	BR15
4	JO24B

Coffre avant



REP	REF
1	JBSO54 02
2	PR23
3	JBSO54 02
4	PR22
5	PBSO31

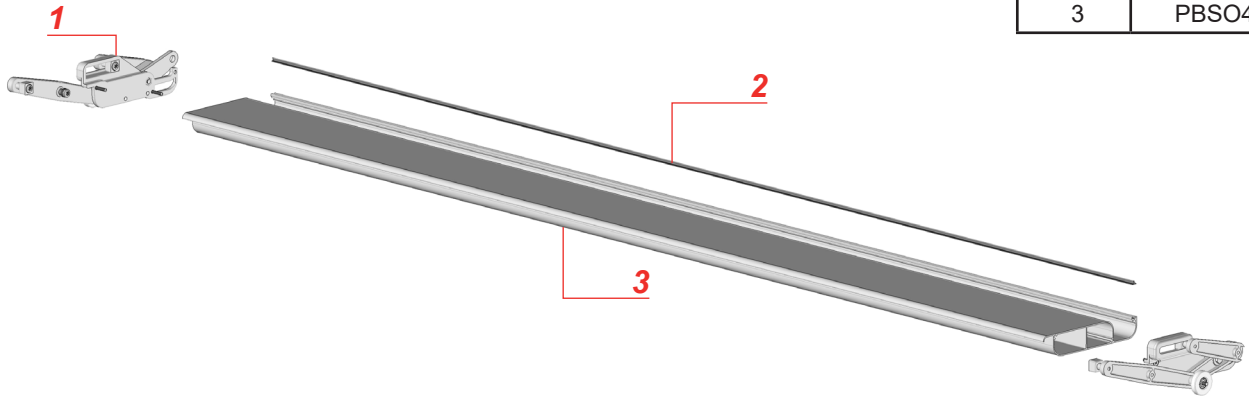
Coffre arrière



REP	REF
1	PPR23
2	PBSO31
3	GM100
4	S275 02
5	PR79 03
6	FUM77
7	CU0102
8	EO279P
9	PPR15
10	PSLED04
11	PPR22

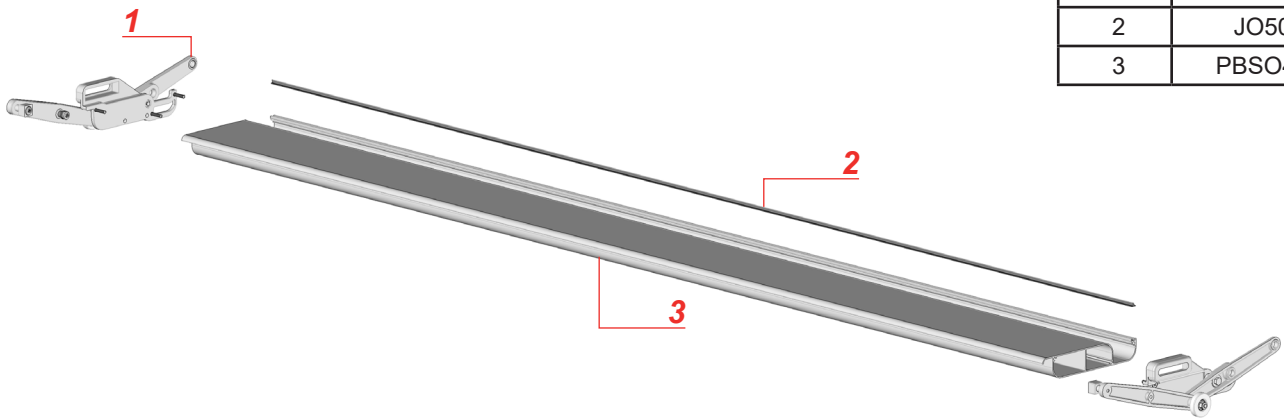
Première lame

REP	REF
1	KIT1
2	JO50
3	PBSO43



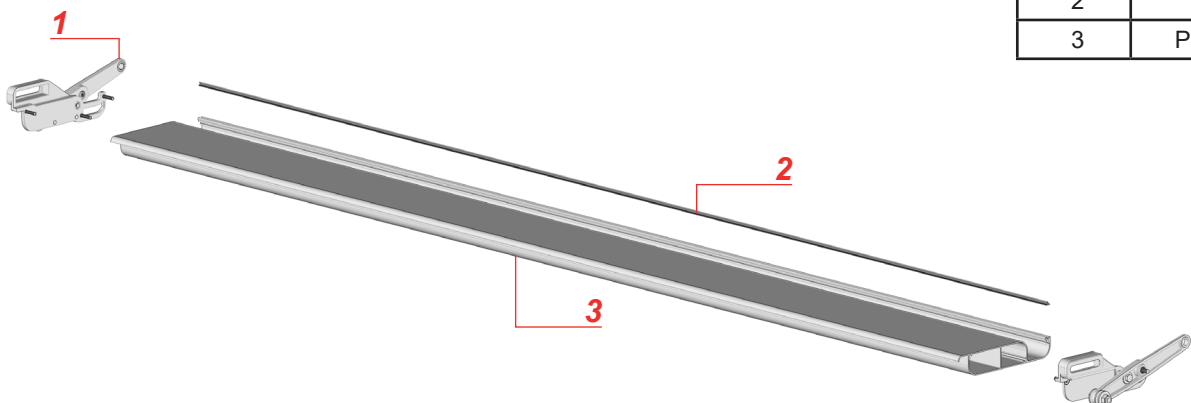
Lame intermédiaire

REP	REF
1	KIT2
2	JO50
3	PBSO43



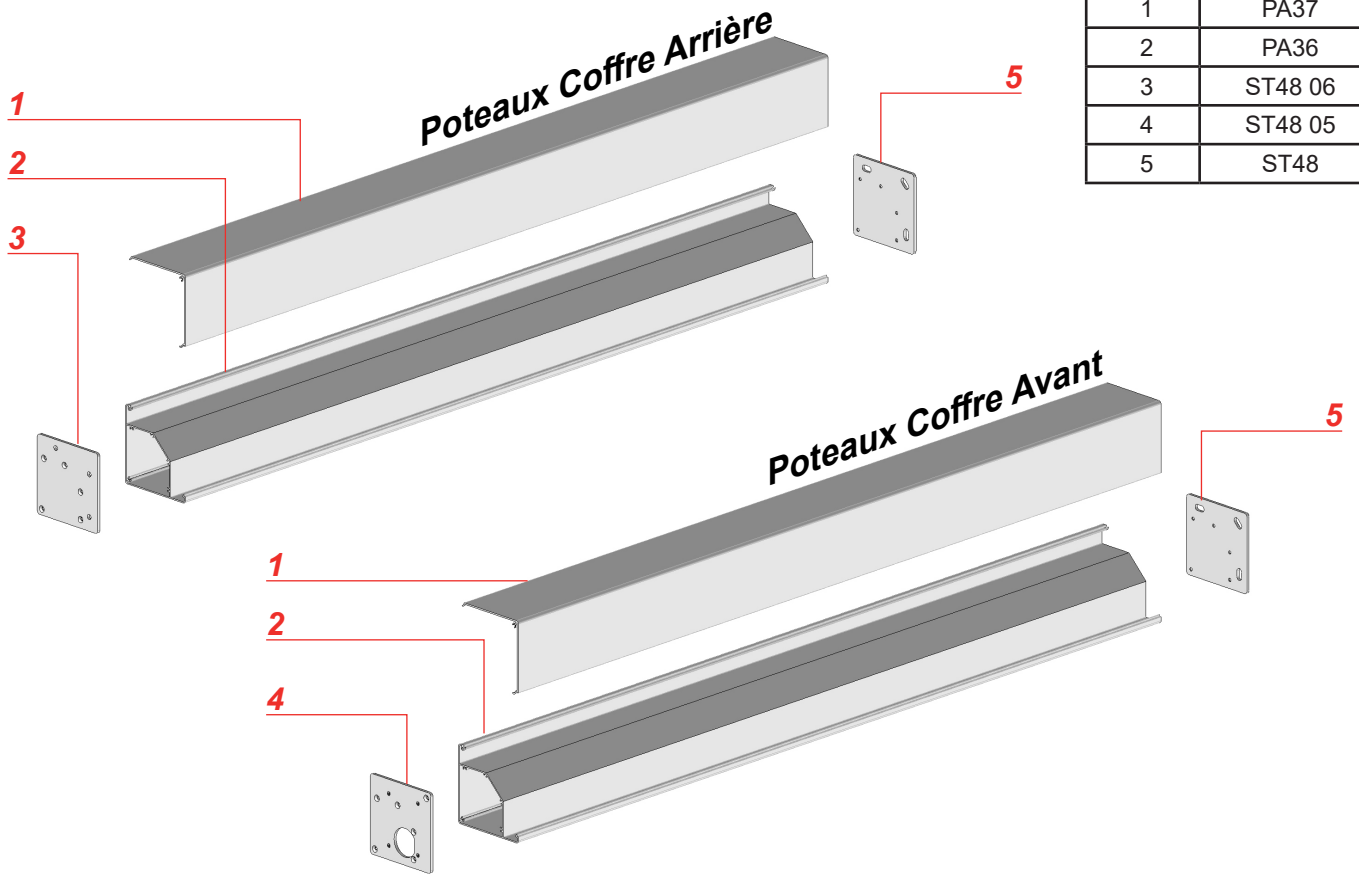
Dernière lame

REP	REF
1	KIT3
2	JO50
3	PBSO43



Poteaux

REP	REF
1	PA37
2	PA36
3	ST48 06
4	ST48 05
5	ST48





MISE EN GARDE



Tenir hors de portée des enfants



- Ne jamais utiliser le produit avant sa fixation complète. Avant utiliser le produit, vous devez être sûr que tous les éléments ont été installés et serrés de façon correcte.
- Vérifier la planéité de votre mur ou sol. Dans le cas d'un mur ou sol creux ou bombé, effectuer un calage des supports ou des platines afin de les aligner correctement. Un mauvais alignement peut entraîner un mauvais fonctionnement, la casse et ou la chute du produit.
- Ne pas faire fonctionner le produit lorsque des opérations d'entretien, telle que le nettoyage des vitres, sont en cours. Déconnecter la pergola de l'alimentation électrique lorsque des opérations d'entretien sont en cours.
- Ne pas laisser les enfants jouer avec les dispositifs de commande. Mettre les dispositifs de télécommande hors de portée des enfants. Surveillez vos enfants afin de vous assurer que ceux-ci ne jouent pas avec le store ou la télécommande.
- Faites attention à vos doigts lors de l'installation et lors de la manœuvre des lames.
- Aucune modification de conception ou de configuration de l'équipement ne doit être effectuée sans consultation préalable du fabricant.
- N'utilisez jamais d'accessoires non recommandés par le fabricant. Ceux-ci pourraient en effet créer des risques pour l'utilisateur et endommager le produit. N'utilisez que des pièces et accessoires d'origines.
- En cas de stockage du produit ce dernier doit être stocké à sous un abris en milieu sec non humide.
- N'utilisez pas le produit dans des endroits soumis à des vibrations ou impulsions.
- Utilisez les fixations adaptées en fonction du matériau de votre façade et votre sol. Demandez conseil à un spécialiste. La quincaillerie de fixation n'est pas fournie.
- Ne pas déballer le store à l'aide d'un outil pouvant le rayer.

UTILISATION DU PRODUIT :

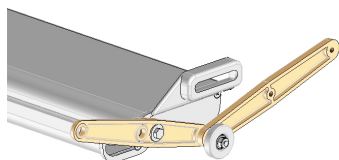
- Fermer les lames les jours de pluie afin de protéger votre terrasse et votre mobilier.
- N'utilisez jamais le produit si ce dernier est endommagé.
- Utilisez seulement ce produit en fonction de l'utilisation prévue.
- Nous déclinons toute responsabilité en cas de dommage lié à une utilisation incorrecte ou au non-respect des instructions.
- N'accrochez rien sur l'armature du produit. Il pourrait tomber et causer des dommages matériels et/ou des blessures corporelles.
- Ne pas se suspendre à l'armature du produit. Il pourrait tomber et causer des dommages matériels et/ou des blessures corporelles.
- Assurez-vous de la propreté du tablier de lame avant son ouverture et fermeture.
- Assurez-vous que aucun corps étranger à la structure ne puisse détériorer ce dernier lors de l'ouverture ou la fermeture des panneaux.
- Ne jamais mettre ses mains ou tout membres du corps entre les panneaux ou entre les panneaux et le cadre du produit lors de la manœuvre de ces dernières.
- N'installez pas de barbecue sous le produit et n'allumez pas de feu à proximité.

RÉPARATION ET ENTRETIEN :

- Ne jamais essayer de démonter ou de réparer le produit sans les qualifications requises. Faites appel à un professionnel afin de réaliser les réparations nécessaires.
- Ne pas utiliser le produit si une réparation est nécessaire.
- Vérifier fréquemment au court de l'année l'installation pour déceler tout mauvais équilibrage ou tous signes d'usure des pièces.
- Vérifier fréquemment au court de l'année les fixations murales ou au sol du produit, les vis de serrage des cadres, des joues de renfort, des lames et tout autres éléments.
- Nettoyer l'armature en début et fin de saison. Attention ne pas utiliser de produit détergeant.
- Retirer fréquemment les éléments extérieurs à la structure présents sur les lames dans les chevrons et dans le coffre avant (feuille d'arbre, sable etc...) afin que l'évacuation des eaux soit toujours optimale. Un mauvais entretien engendre un débordement de l'eau des éléments de la structure et ou une casse du système de manoeuvre.

PARTIE ÉLECTRIQUE :

- Avant toutes manipulations assurez vous que le courant électrique soit coupé. Danger d'électrocution.
- Si le câble d'alimentation est endommagé, il doit être remplacé par une personne qualifiée (SAV ou électricien) afin d'éviter un danger. Le câble d'alimentation de cette motorisation ne peut être remplacé que par le même type de câble (même section des fils et même indice de protection).
- La motorisation est destinée à être installée à une hauteur d'au moins 2,5 m du sol ou de tout autre niveau d'accès.
- Le raccordement des fils électriques doit être fait conformément aux normes électriques en vigueur en France (norme NF C 15100). En cas de doute, contacter un électricien agréé.
- Avant de raccorder le store à une source d'alimentation, vérifiez que la tension de cette source d'alimentation et la tension nominale correspondent aux spécifications d'alimentation présent sur la notice.
- Ne pas mouiller le boîtier d'automatisme. L'automatisme doit être positionné à l'abris des intempéries.
- Ne pas laisser jouer les enfant avec le boîtier d'automatisme.



ABRI-BSO-H5



NOTICE

ABRIS BRISE SOLEIL RÉTRACTABLE

Tel : 04 68 38 21 46
E-mail : sav@sav-usine.fr