



Instrucciones de instalación

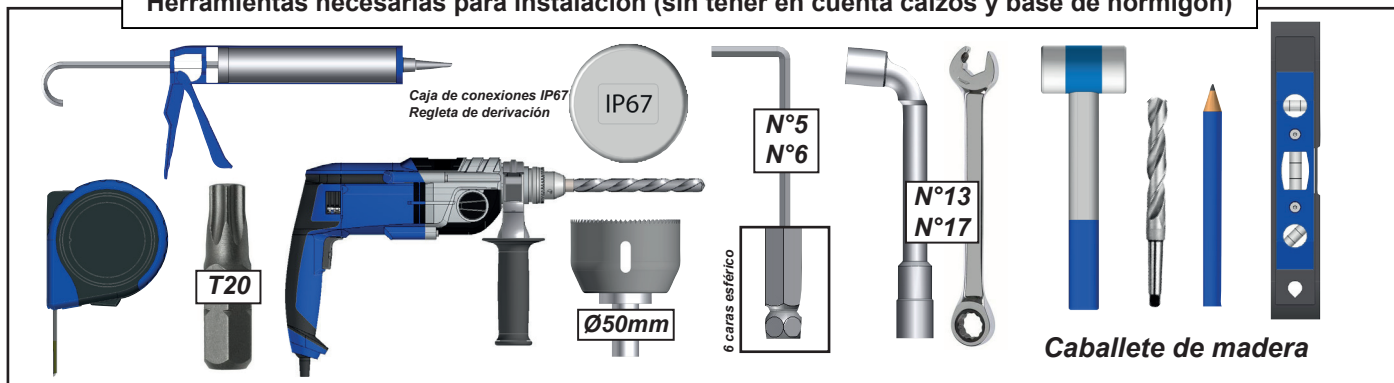
Pérgola de lamas



3 personas
Mínimo
1 día

PREPARACIÓN DE LA INSTALACIÓN

Herramientas necesarias para instalación (sin tener en cuenta calzos y base de hormigón)



¡ATENCIÓN!



¡ATENCIÓN! LEA ESTE MANUAL DE INSTRUCCIONES ANTES DE CUALQUIER UTILIZACIÓN O INSTALACIÓN DEL PRODUCTO. CONSERVE ESTAS INSTRUCCIONES PARA QUE PUEDA CONSULTARLAS CON POSTERIORIDAD.

- La instalación de una pérgola se debe realizar con precaución y necesita un cierto nivel de competencias:

- La toma de medidas y nivelado de los soportes de la estructura
- Taladro de la pared y del suelo instalación de sellado químico o fijaciones adaptadas.
- Trabajo en altura y manipulación de carga pesada.
- Instalación eléctrica en el caso de una pérgola con motorización eléctrica.

En caso de duda sobre el buen seguimiento y la seguridad de su instalación, recurra a un profesional.

- La pérgola se debe instalar según las buenas reglas. Se necesita un mínimo de tres personas con equipo de protección individual (EPI) y el material adecuado. En caso de problema, consulte con una persona calificada para este producto para obtener asistencia.
- Respete las instrucciones de seguridad para prevenir cualquier daño causado por una utilización incorrecta. Respete todas las advertencias indicadas en las instrucciones.
- Es un producto que presenta riesgos de caída y accidente corporal grave. Se deben respetar escrupulosamente todas las etapas de montaje. Una fijación defectuosa o una instalación incorrecta puede provocar la caída o rotura de la pérgola. Es importante para la seguridad de las personas el seguimiento de estas instrucciones.
- Está totalmente prohibido subirse en las lamas de la pérgola
- Está totalmente prohibido subirse en la estructura de la pérgola
- El instalador es responsable de la fijación de la pérgola y asegurarse de su buena solidez en el suelo
- El fabricante no asume ninguna responsabilidad por los daños ocasionados a la pérgola o a su contenido por causa de catástrofes naturales o eventos particulares para toda pérgola instalada sin respetar las preconizaciones presentes en las instrucciones de instalación
- En el caso de fuertes precipitaciones de nieve, retirar la nieve presente en la pérgola. No deje en ningún caso que la nieve se acumule.



ANTES DE EMPEZAR LA INSTALACIÓN, verifique el contenido de los paquetes recibidos. Si cree que falta algún artículo durante esta verificación, póngase en contacto con nuestro servicio técnico lo antes posible (no montar la estructura si los artículos son defectuosos).



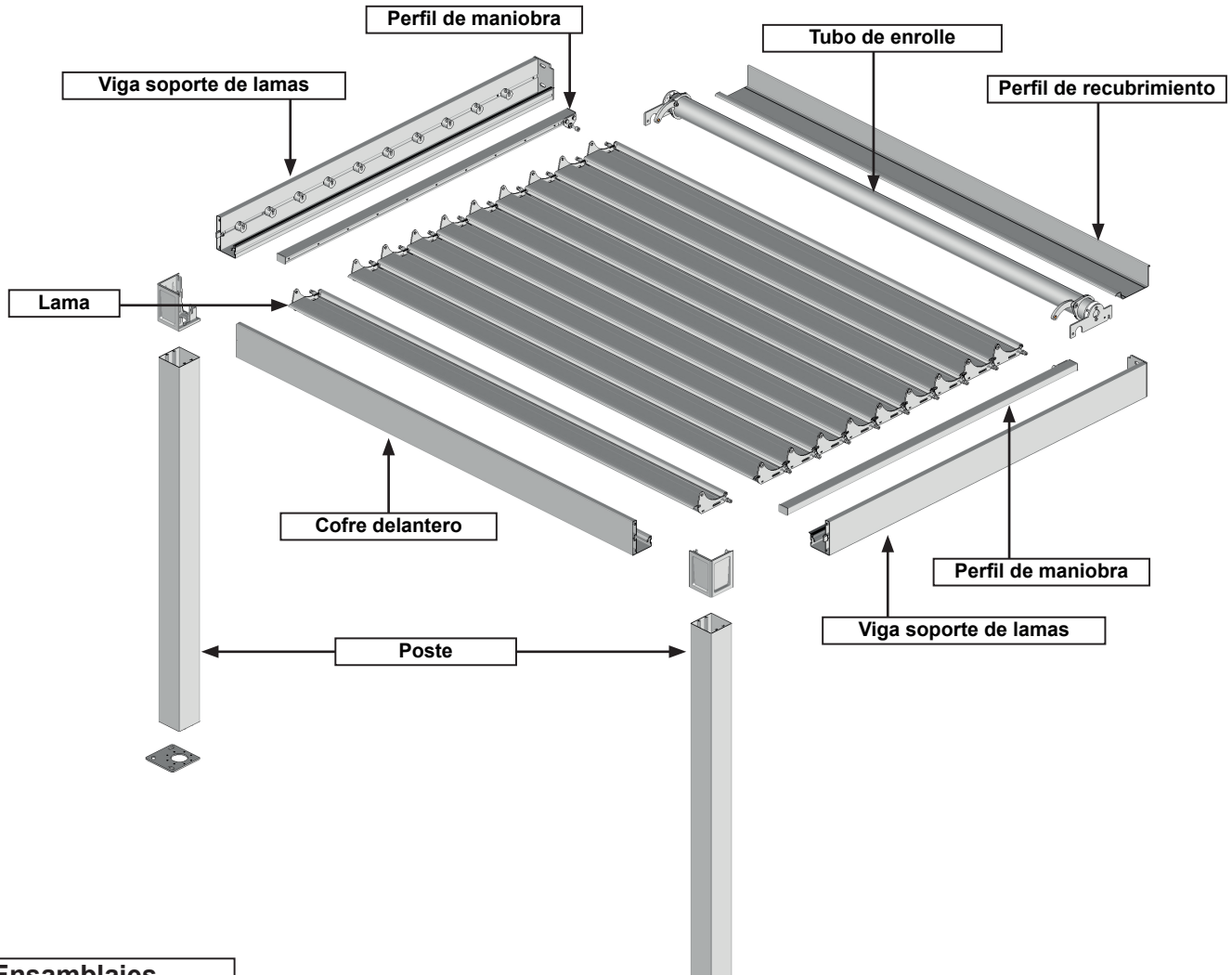
Atención, tener en cuenta la pendiente de su terraza para la colocación de la pérgola. Realizar una prueba con las pletinas de fijación al suelo o bien modificar la altura con el fin de poner la estructura con nivel 0°.

VERIFIQUE QUE EL SUELO ESTÉ PLANO. En el caso de que el suelo esté hueco o abombado, realice un ajuste sólido para obtener una alineación correcta. **En ausencia de losa de cemento en el suelo, realice bases de cemento a nivel de cada poste para poder fijar los soportes.** Dimensión y composición de las bases de cemento armado: -63cmx63cmx63cm(500Kg)+ARMADURA



Recomendación: Recomendamos engrasar los tornillos de acero inoxidable antes del montaje para evitar el agarrotamiento debido al calentamiento de los tornillos al atornillarlos demasiado rápido. También recomendamos apretar los tornillos gradualmente, con un par de apriete moderado.

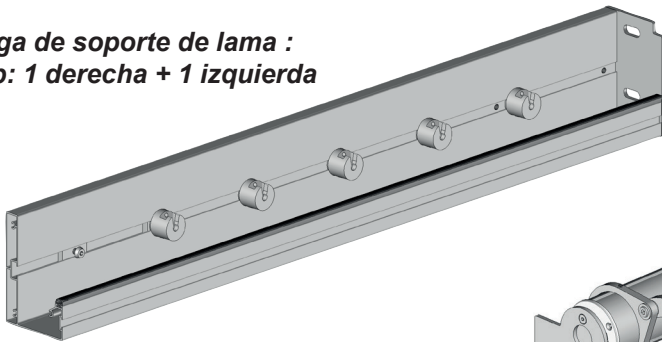
PÉRGOLA A LAMAS PARALELAS



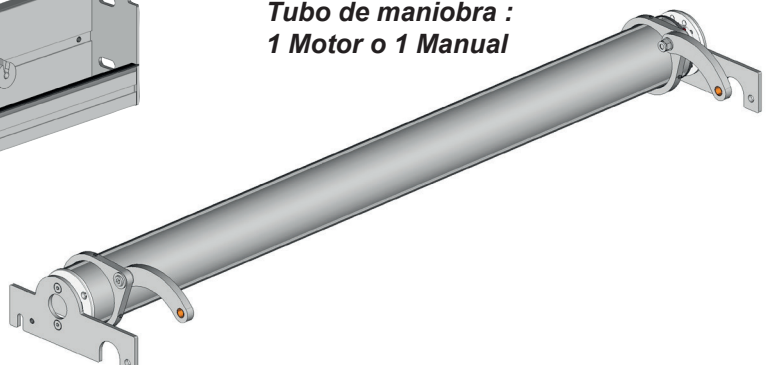
Ensamblajes.

Despiece page 27 - 28

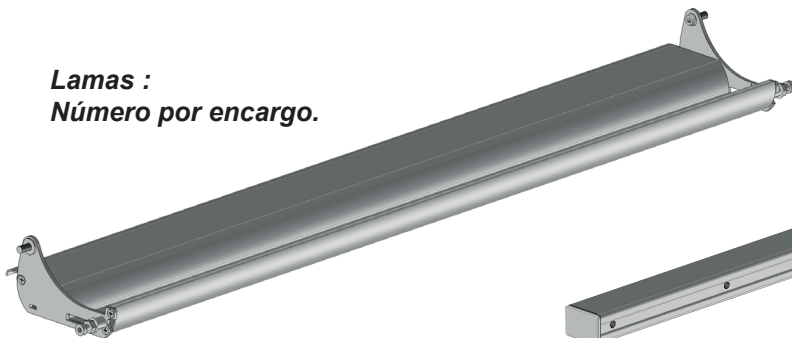
Viga de soporte de lama :
Nb: 1 derecha + 1 izquierda



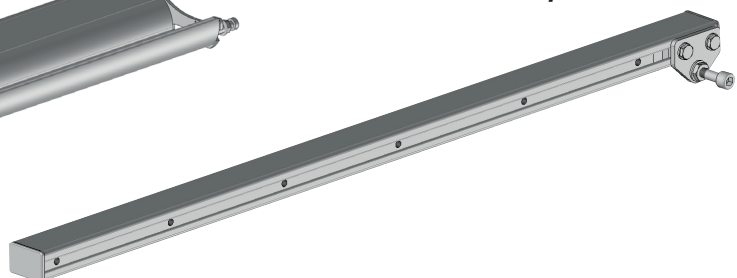
Tubo de maniobra :
1 Motor o 1 Manual



Lamas :
Número por encargo.



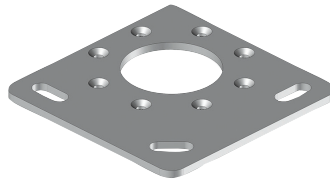
Perfil de maniobra :
Nb: 1 derecha + 1 izquierda



Las piezas.



BSO21 :
Nb : 2



ST38 :
Nb : 2



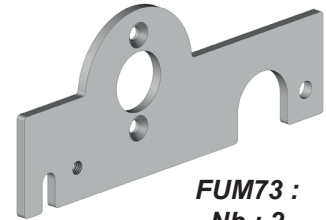
PLB9041 :
Nb : 2



TA1-16L :
Nb : 1
Sólo en manual

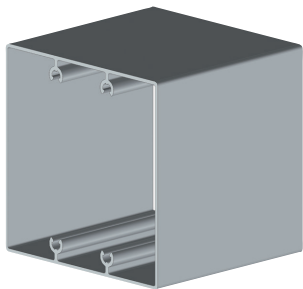


ANT01 :
Nb : 1
Sólo en manual

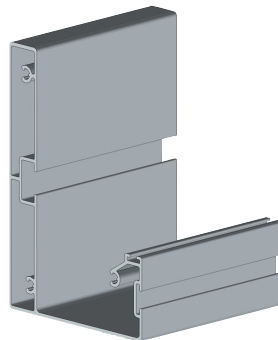


FUM73 :
Nb : 2
Sólo en manual

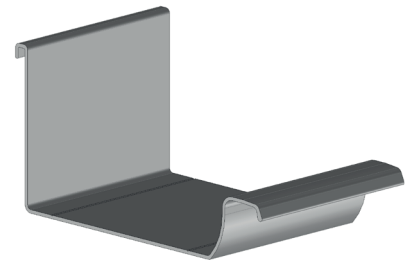
Perfiles.



PA29 :
Nb : 2



PBSO21 :
Nb : 1



PBSO4002 :
Nb : 1

La tornillería



DIN7982ST6.3x38 :
Nb : 4 por pie



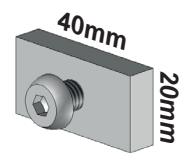
DIN7982ST5.5x50 :
Nb : 4 por pie



DIN7991M8x20mm
Nb : 40 por producto



DIN7981ST4.2x22mm :
Nb : 2



PE01 + DIN7830M8x14mm
Nb : 4

**Premontaje sobre Viga
de soporte de lama y
Cofre delantero**



DIN6921M8x16mm :
Nb : 4



DIN912M6x10mm :
Nb : 6



DIN6912M8x20mm :
Nb : 2 x lamas



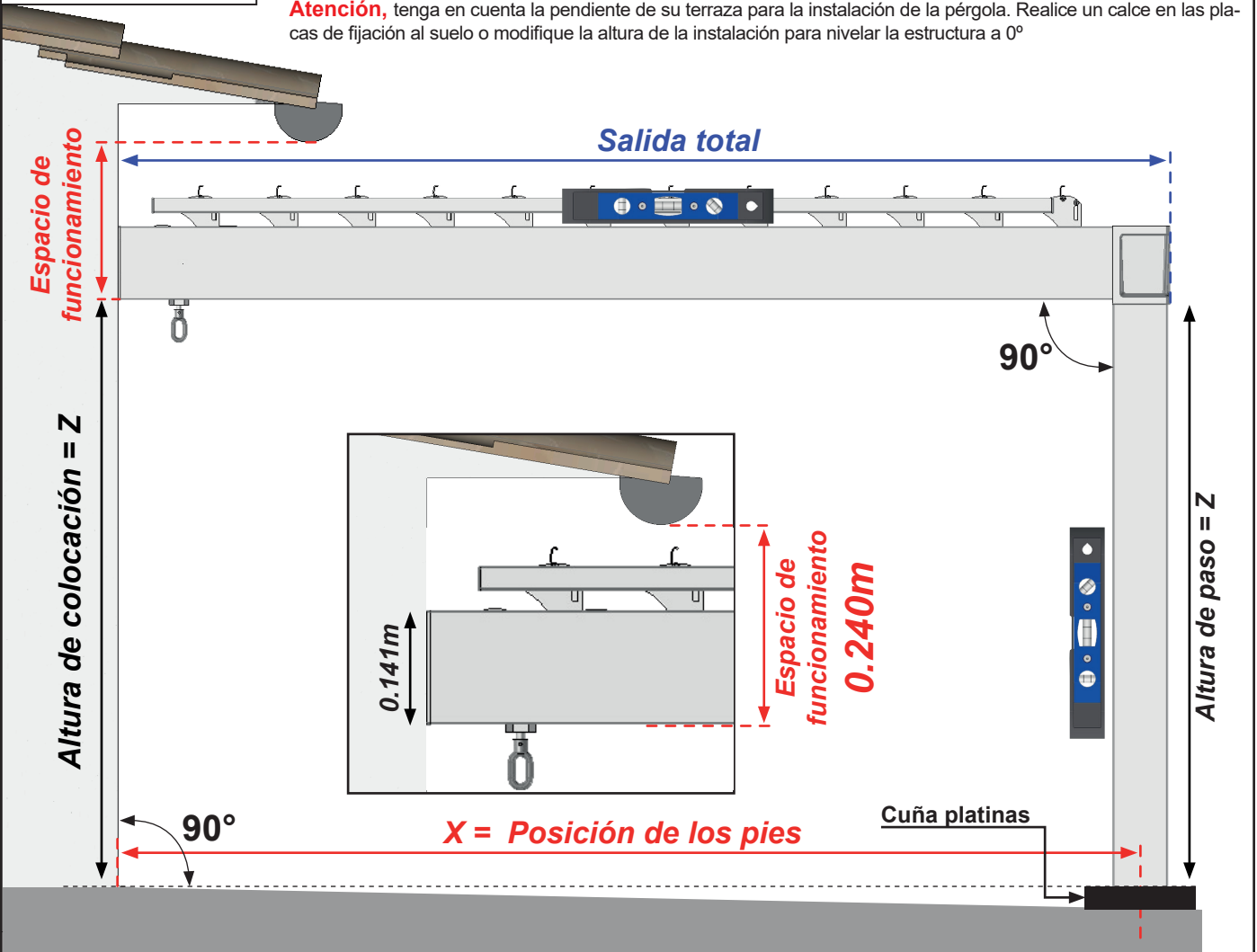
DIN7991M6x14mm
Nb : 2
Sólo en manual



DIN7991M6x30mm
Nb : 2
Sólo en manual

En situación.

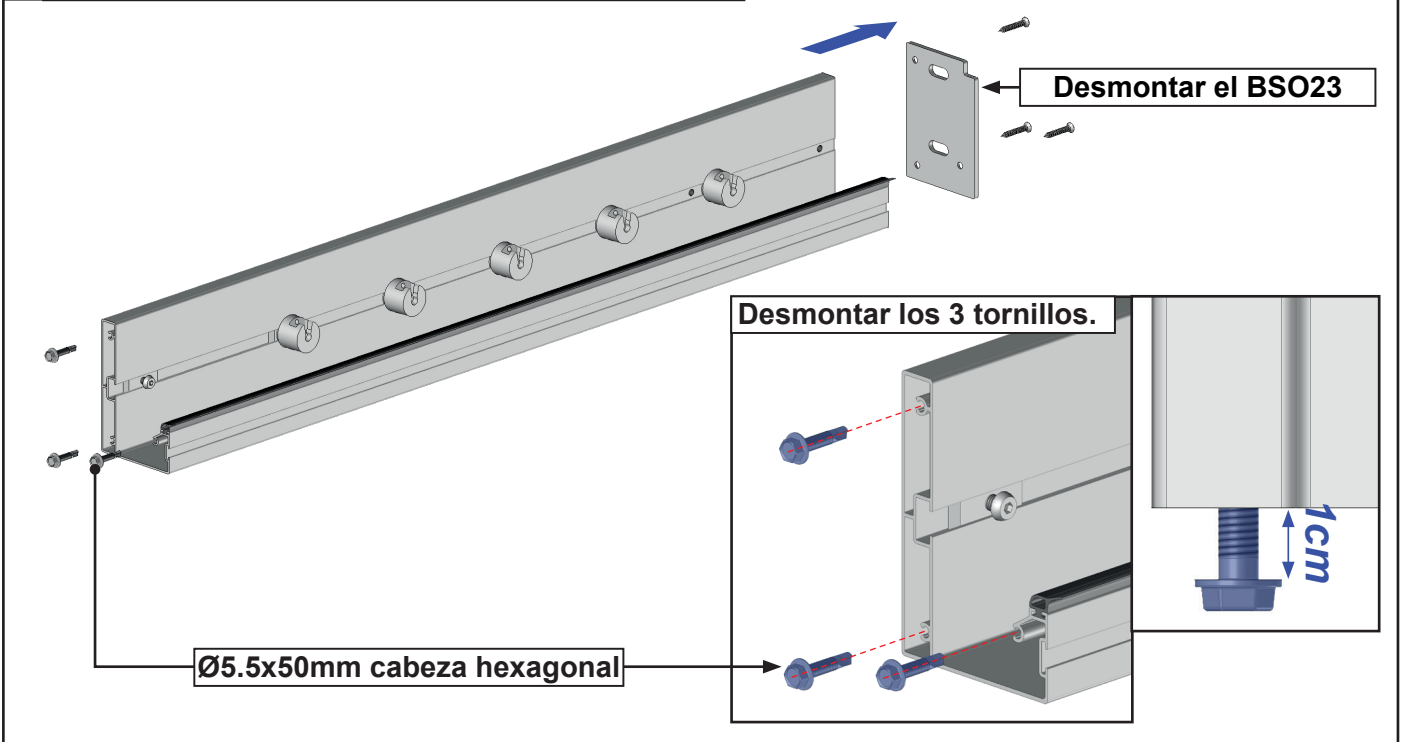
Atención, tenga en cuenta la pendiente de su terraza para la instalación de la pérgola. Realice un calce en las placas de fijación al suelo o modifique la altura de la instalación para nivelar la estructura a 0°



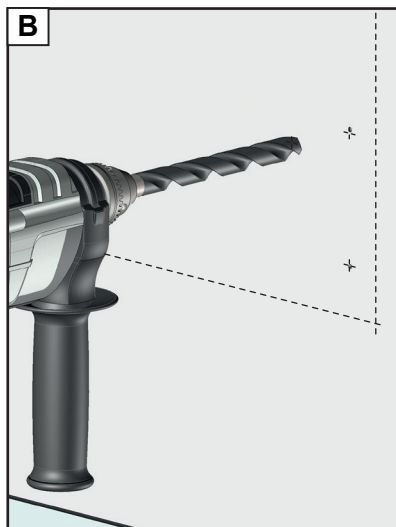
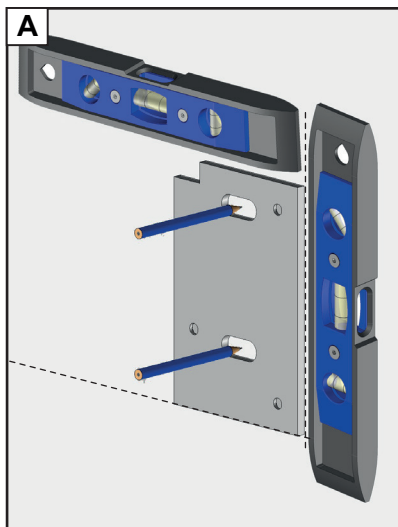
Unidad en metros.

Lamas	Salida	X	Lamas	Salida	X	Lamas	Salida	X
5	0.960	0.902	14	2.301	2.243	23	3.642	3.584
6	1.109	1.051	15	2.450	2.392	24	3.791	3.733
7	1.258	1.200	16	2.599	2.541	25	3.940	3.882
8	1.407	1.349	17	2.748	2.690			
9	1.556	1.498	18	2.897	2.839			
10	1.705	1.647	19	2.599	2.541			
11	1.854	1.796	20	3.195	3.137			
12	2.003	1.945	21	3.344	3.286			
13	2.152	2.094	22	3.493	3.435			

1 Preparación de los perfiles de soporte de lamas



2 Colocación de las platinas de soporte

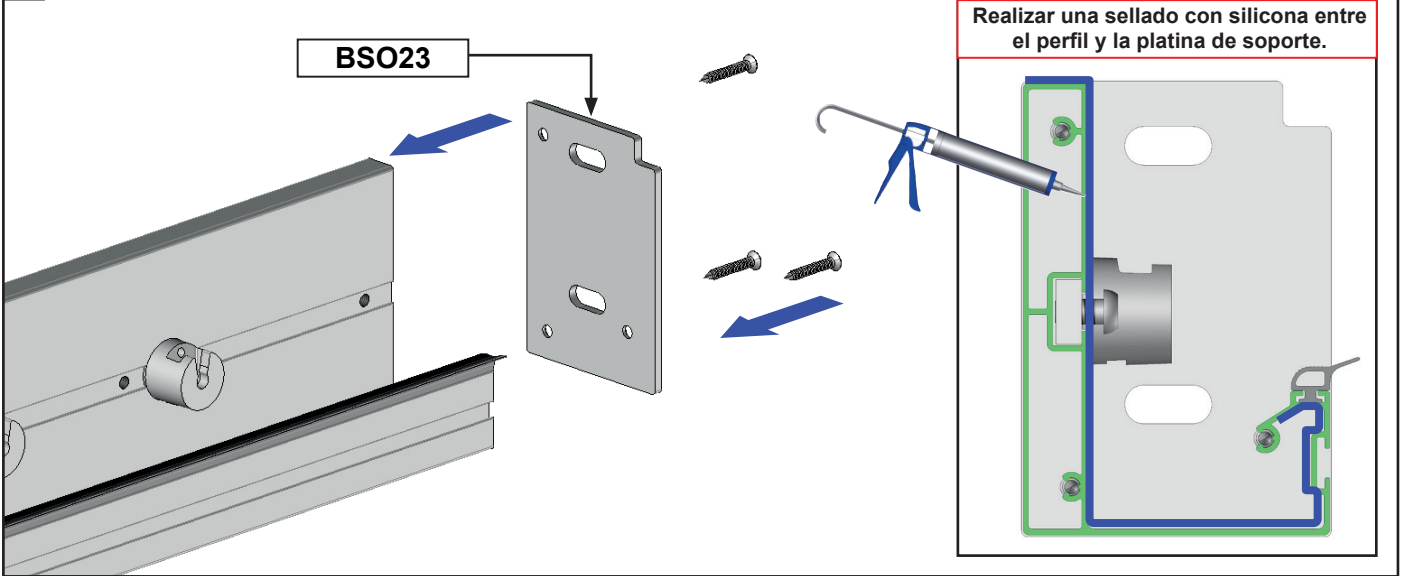


Adapte la fijación a la naturaleza de la pared. Fijación con tornillos Ø10mm. Kit de tornillos y arandelas no incluido. En el caso de la instalación con un kit de sellado químico, consultar las instrucciones de uso del producto utilizado.

ATENCIÓN,

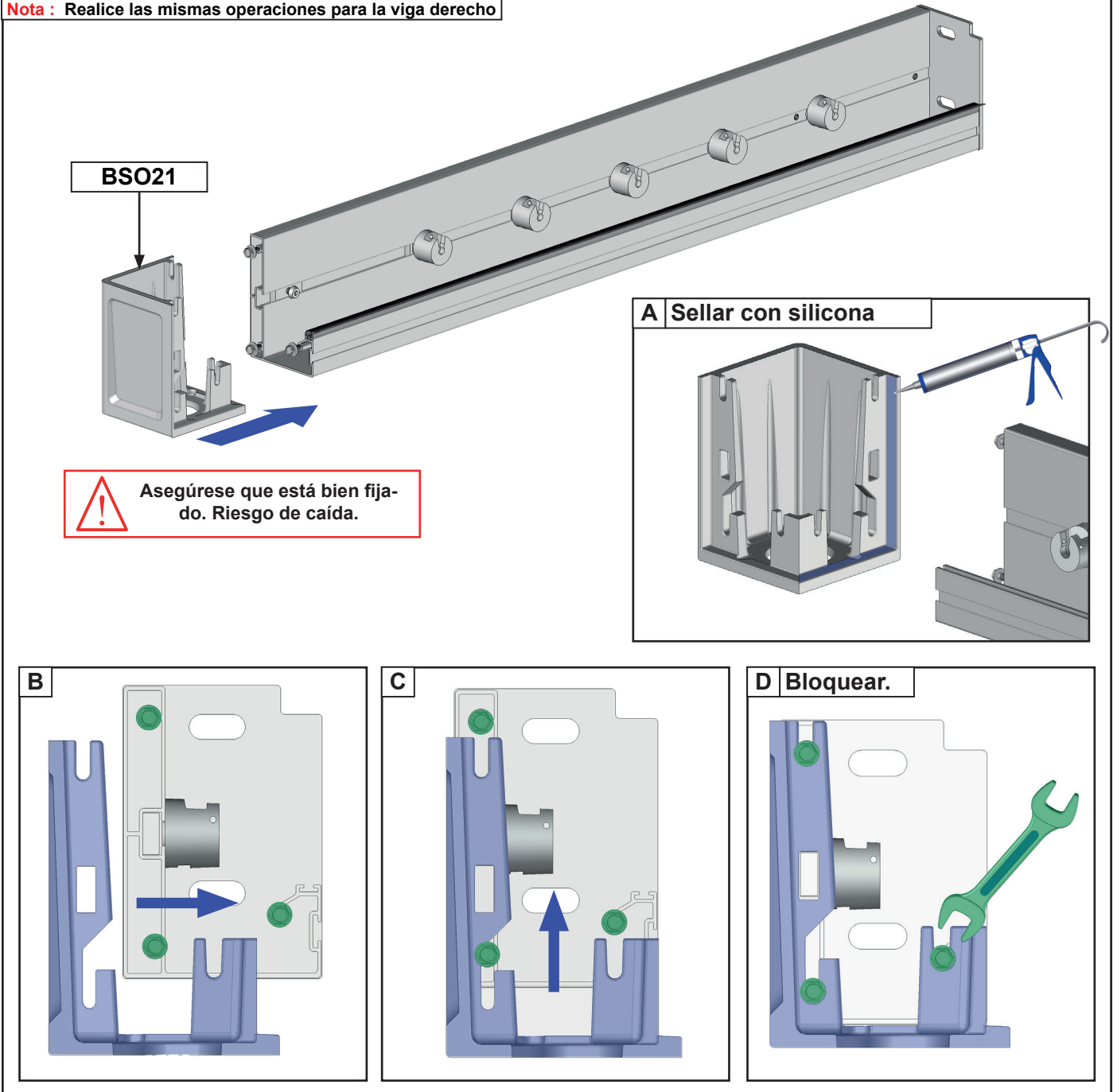
Una desalineación de los soportes o una instalación incorrecta pueden provocar la caída de la pérgola. Declinamos toda responsabilidad por cualquier daño material y/o lesiones corporales resultantes de un montaje incorrecto.

3 Vuelva a colocar las platinas de soporte BSO23



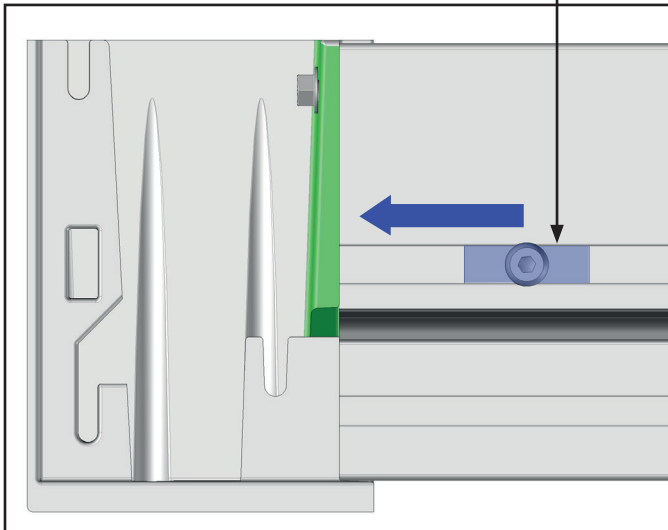
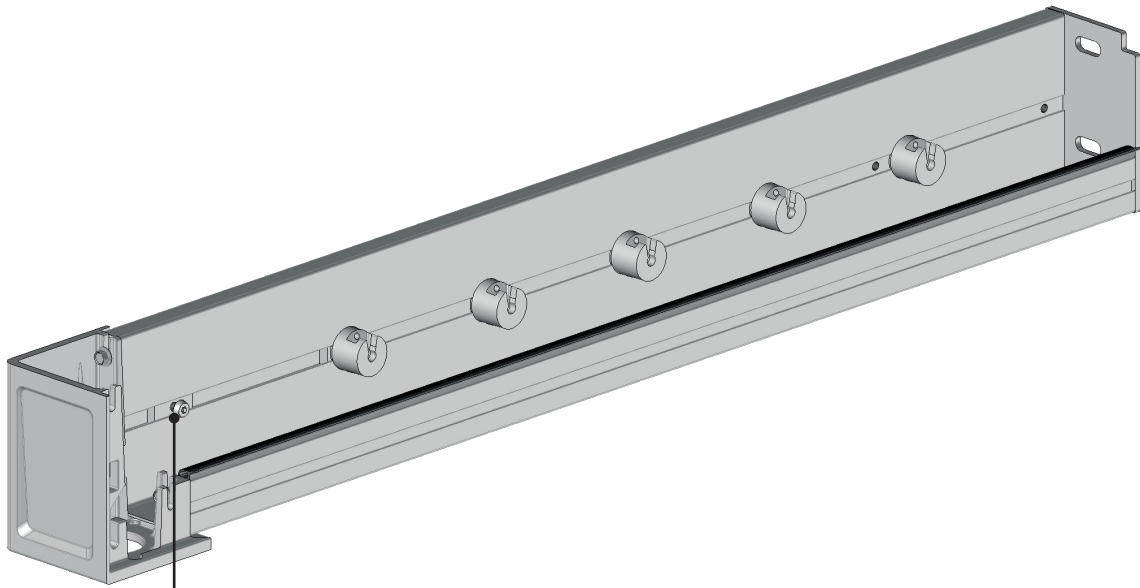
4 Colocación de las esquineras BSO21

Nota : Realice las mismas operaciones para la viga derecho

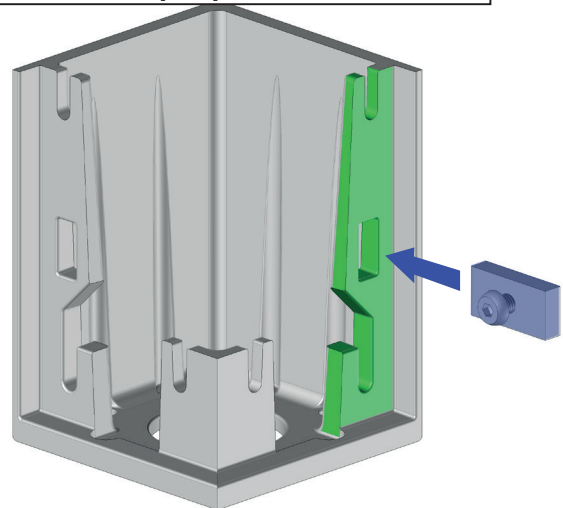


5 Bloqueo de las esquineras BSO21

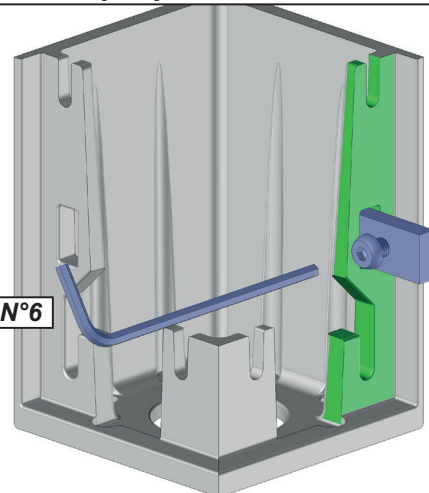
Nota : Realice las mismas operaciones para la viga derecha.



Introducir la plaqueta en la ranura.



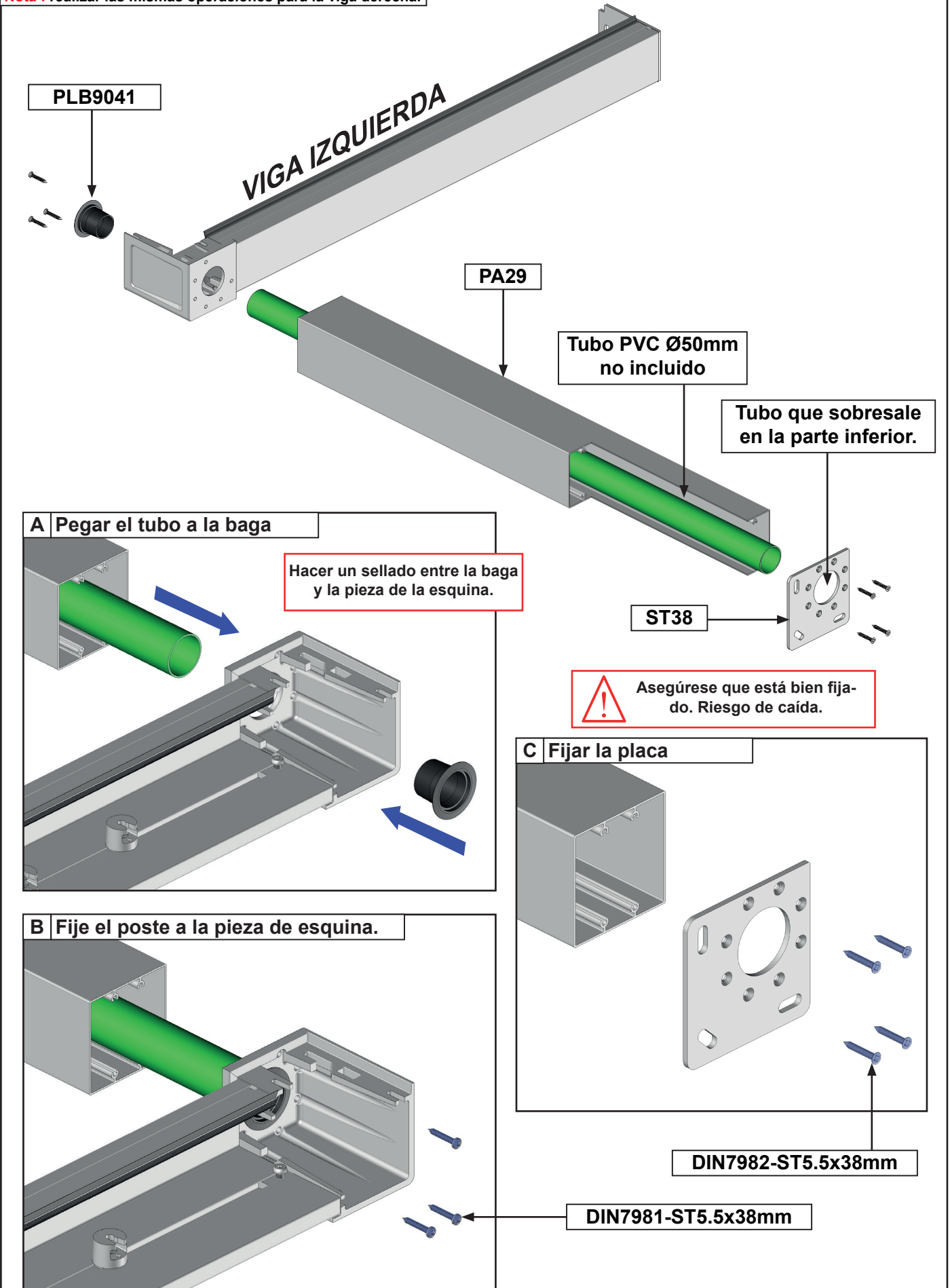
Bloquear la plaqueta en la ranura.



Asegúrese que está bien fijado. Riesgo de caída.

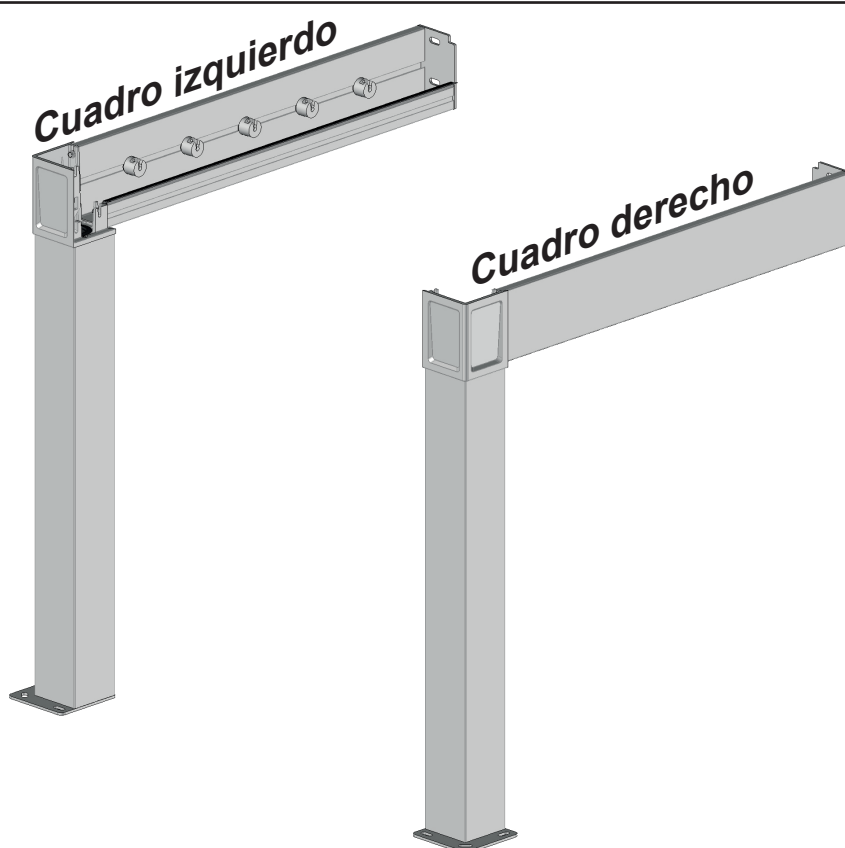
6 Montaje del marco. Drenaje de agua en el suelo

Nota: realizar las mismas operaciones para la viga derecha.

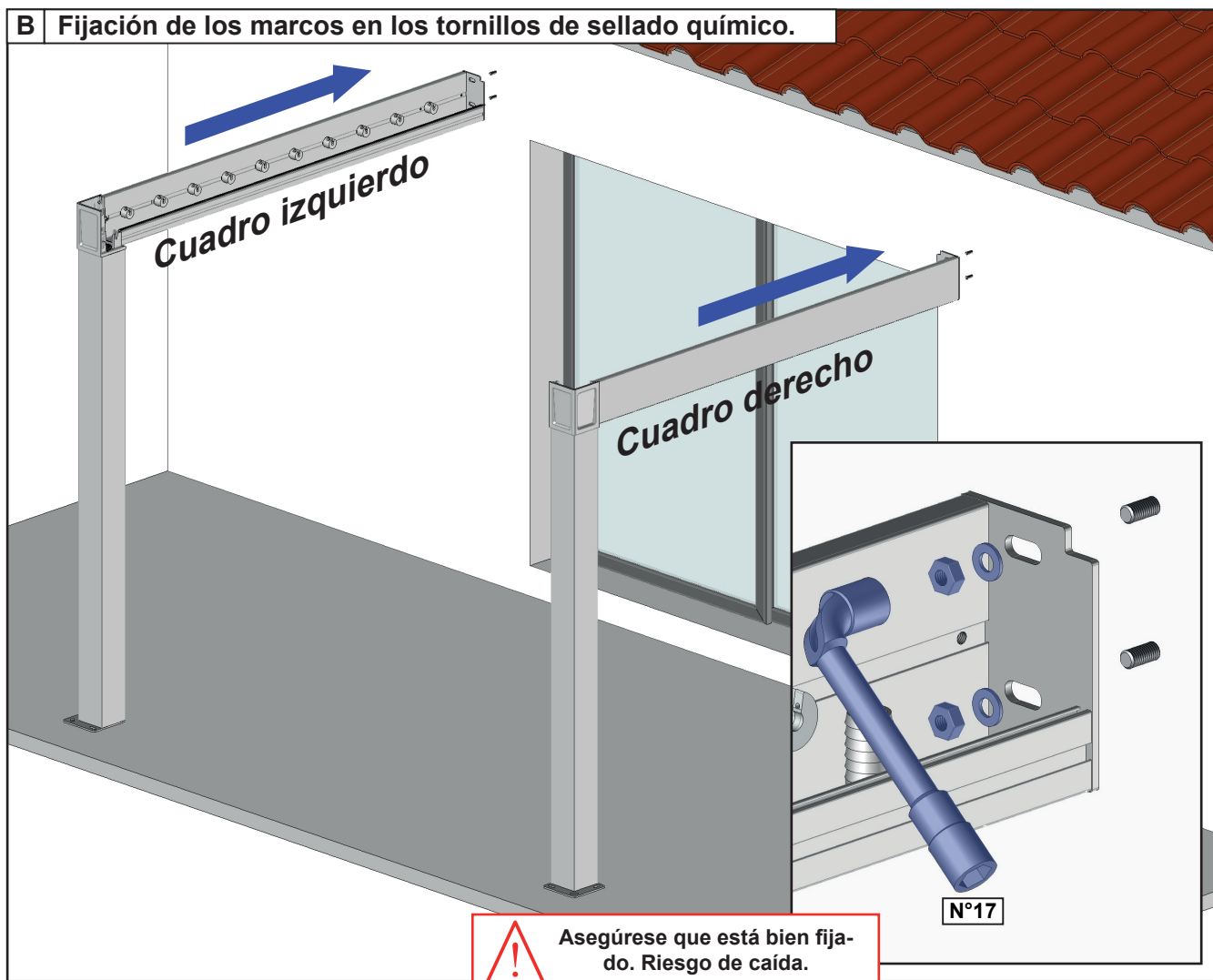


7 Colocación del cuadro izquierdo y derecho

A



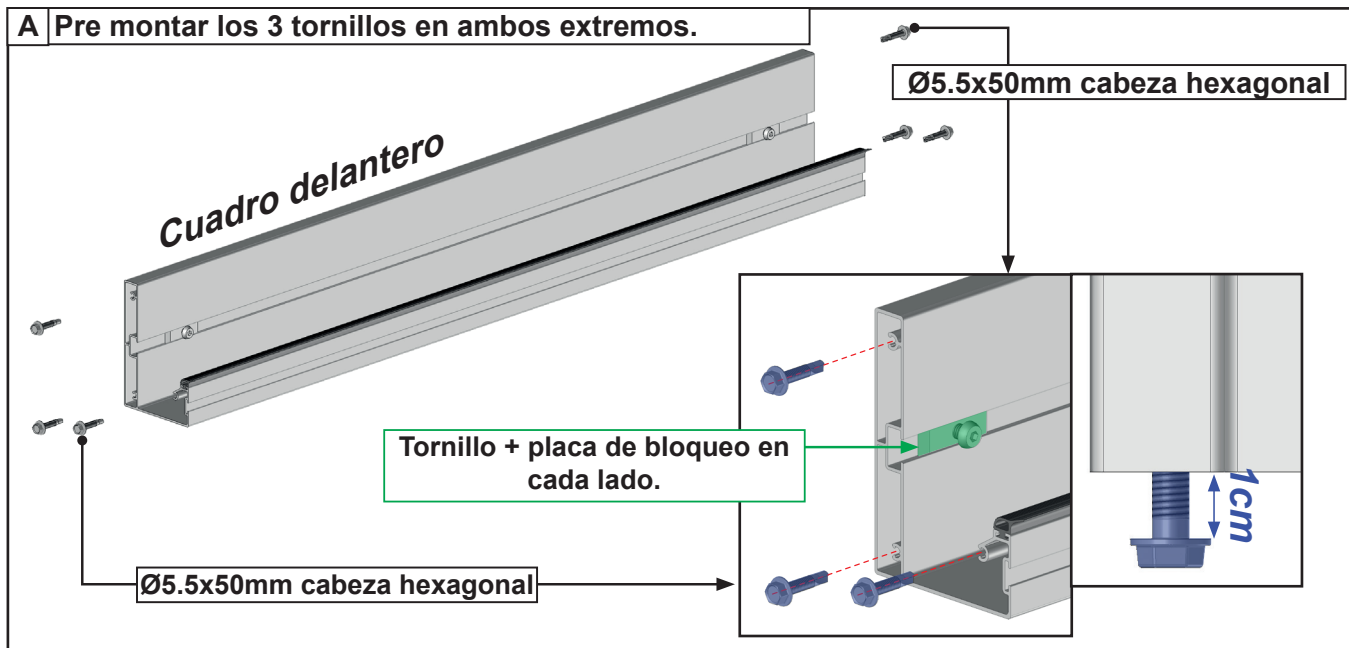
B Fijación de los marcos en los tornillos de sellado químico.



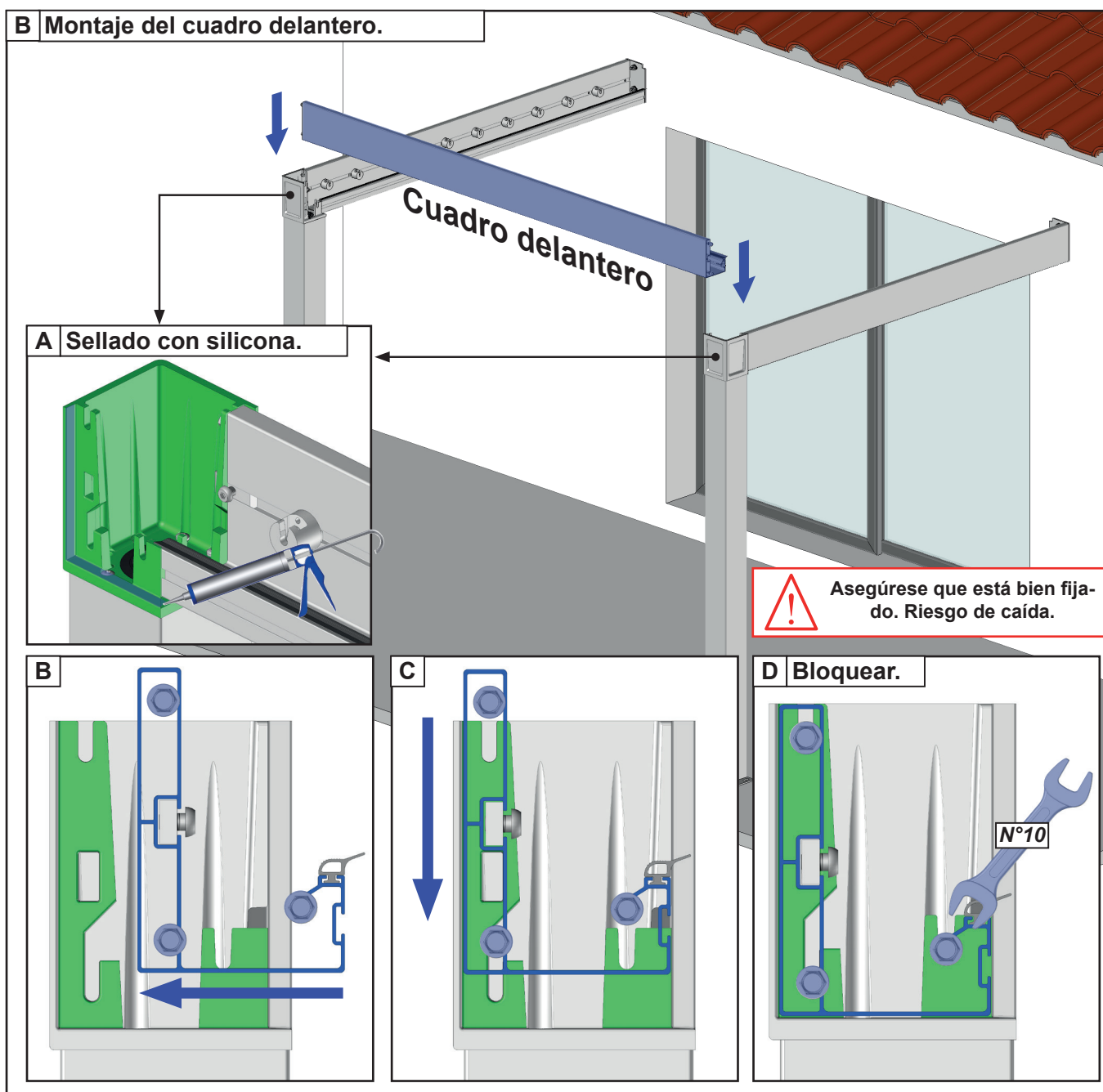
Asegúrese que está bien fijado. Riesgo de caída.

8 Colocación del cuadro delantero.

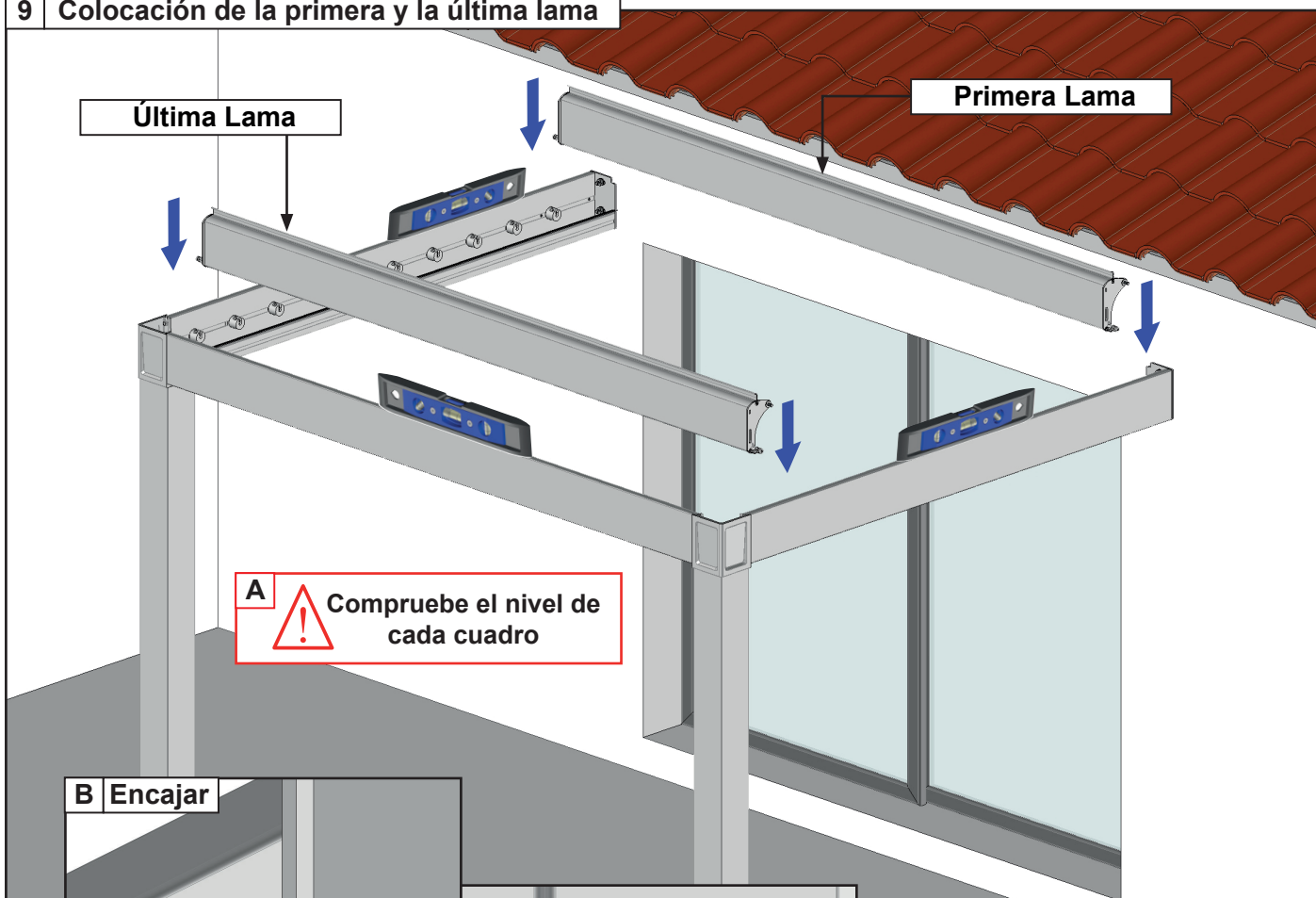
A Pre montar los 3 tornillos en ambos extremos.



B Montaje del cuadro delantero.

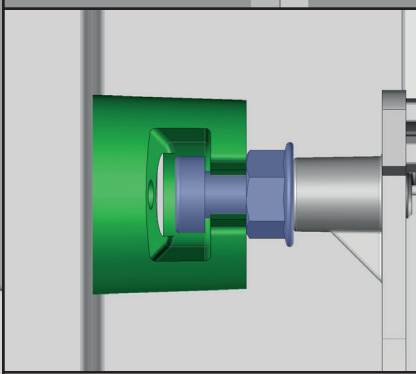
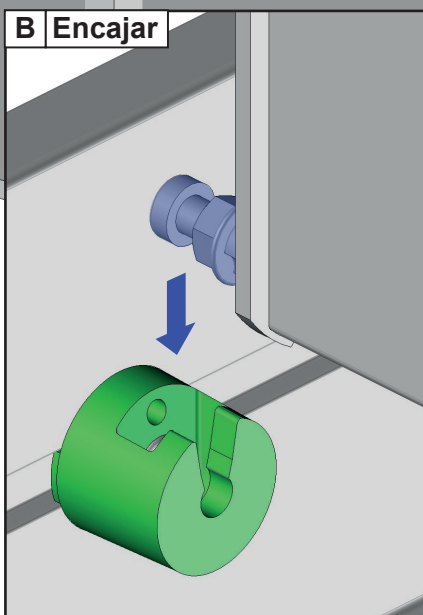


9 Colocación de la primera y la última lama



A  Compruebe el nivel de cada cuadro

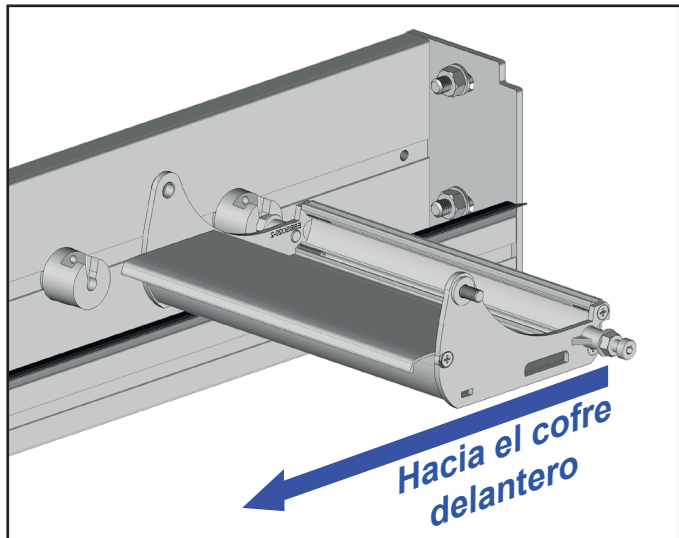
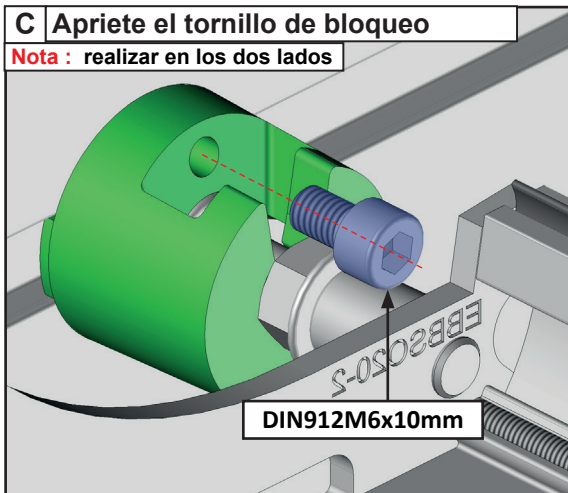
B Encajar



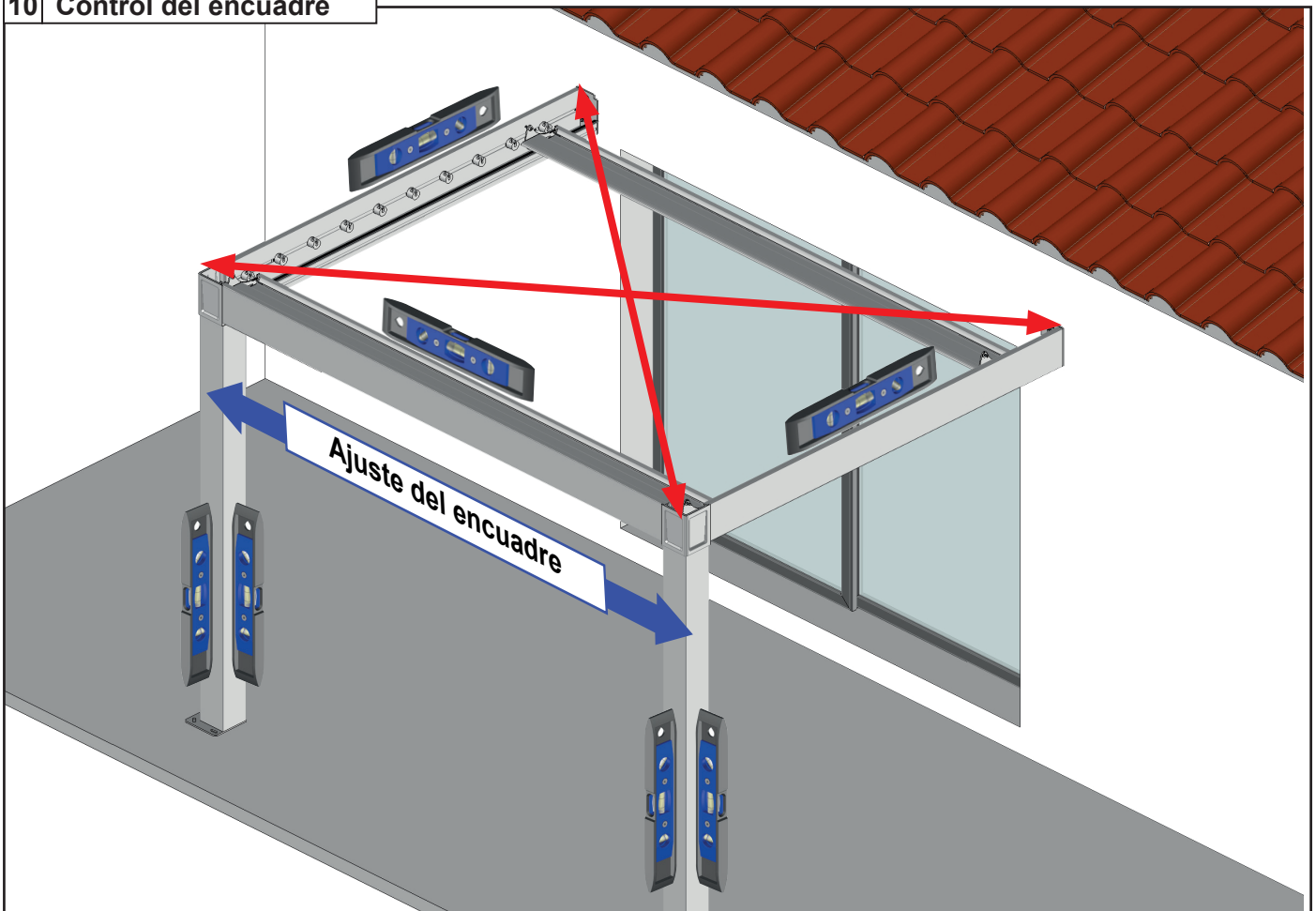
IMPORTANTE : los tornillos de bloqueo sólo se colocan en la 1ª lama, la última lama y la lama central. Las lamas restantes no reciben el tornillo de bloqueo.

C Apriete el tornillo de bloqueo

Nota : realizar en los dos lados



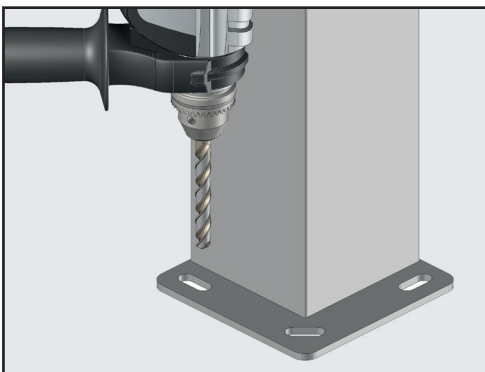
10 Control del encuadre



Este paso es muy importante :
Antes de proseguir con el montaje de la pérgola, asegurarse que sus diagonales sean iguales (tolerancia aceptable 5 mm) para que el sistema funcione correctamente.
Si las diagonales no son iguales

- 1 - Afloje ligeramente las vigas
- 2 - Mueva la parte delantera para corregir las diagonales
- 3 - Apretar los travesaños
- 4 - Verifique nuevamente el encuadre

11 Fijación al suelo.



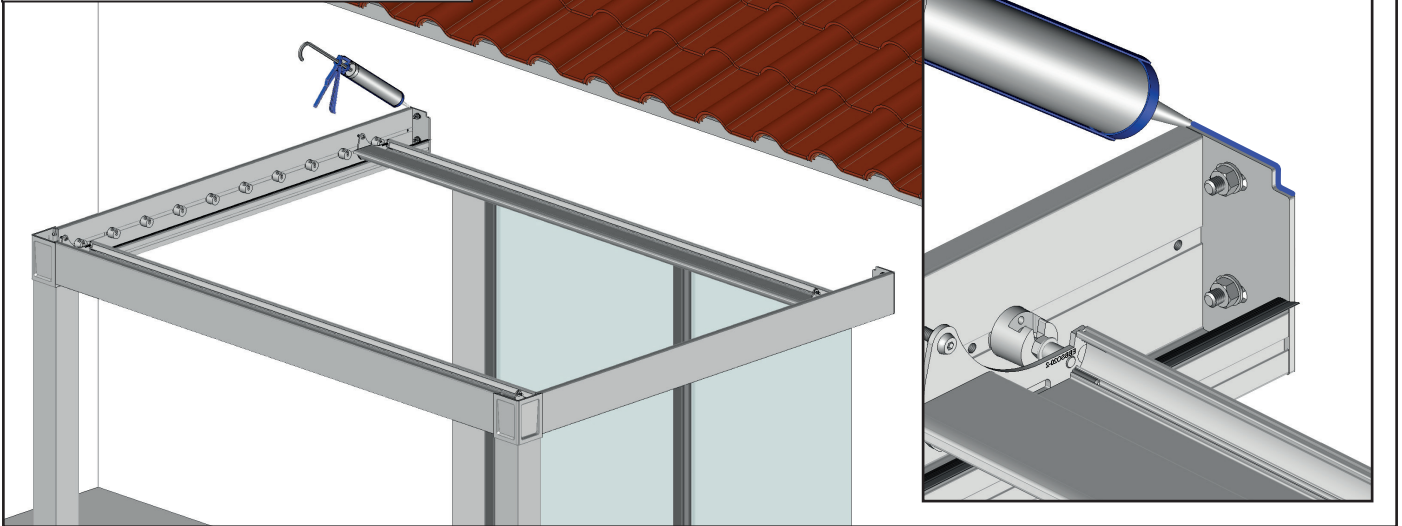
Fijar las placas a cada base de cemento realizado previamente con un mínimo de dos tornillos

Recomendación:
Tornillo cemento $\varnothing 8\text{mm}$ o $\varnothing 10\text{mm}$ de longitud 120mm mínimo
Resistencia a la extracción 500DaN (500kg)

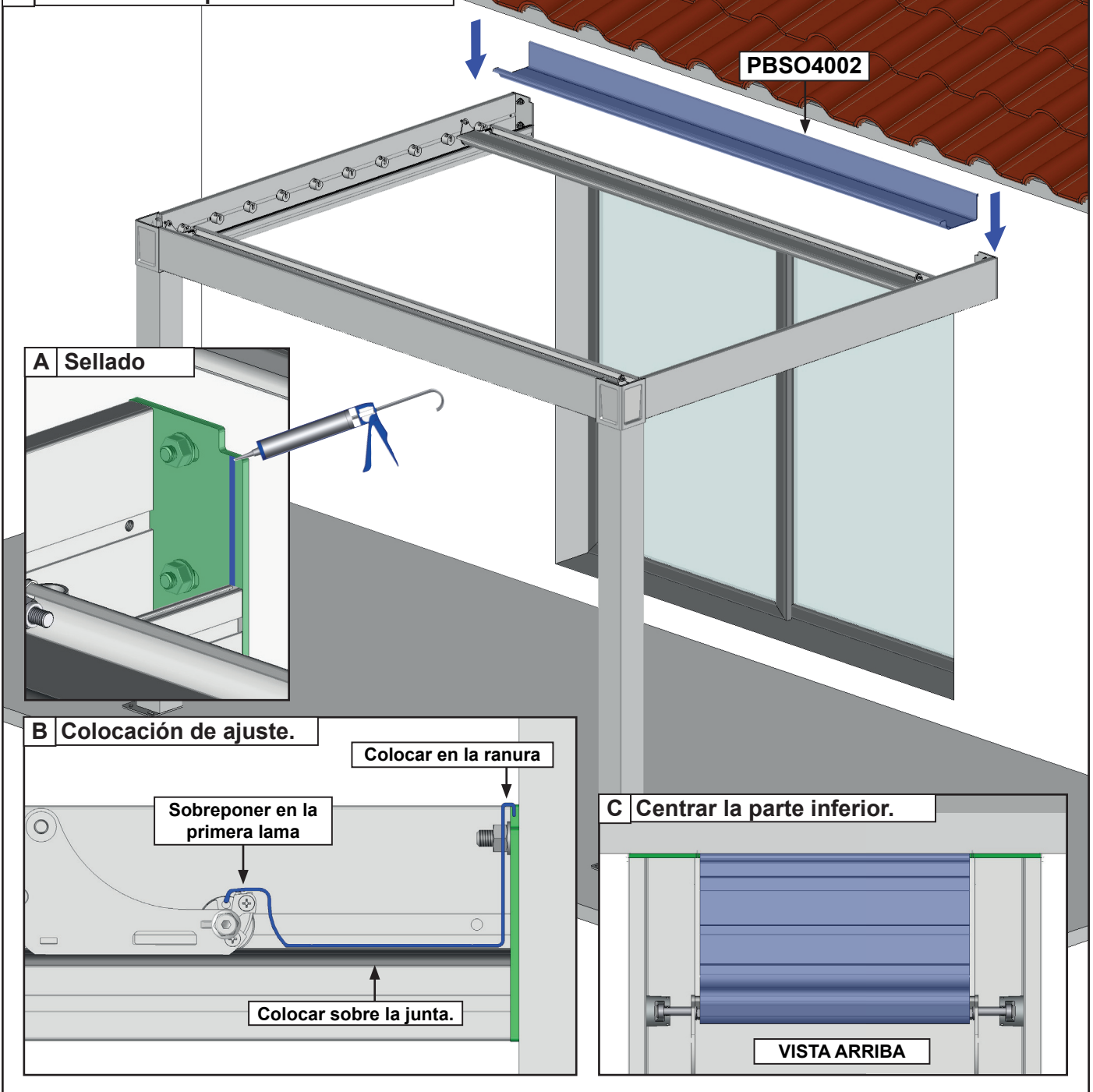
ATENCIÓN, asegúrese que las placas de fijación al suelo estén bien fijadas. Riesgo de caída.

12 Sellar las placas de soporte

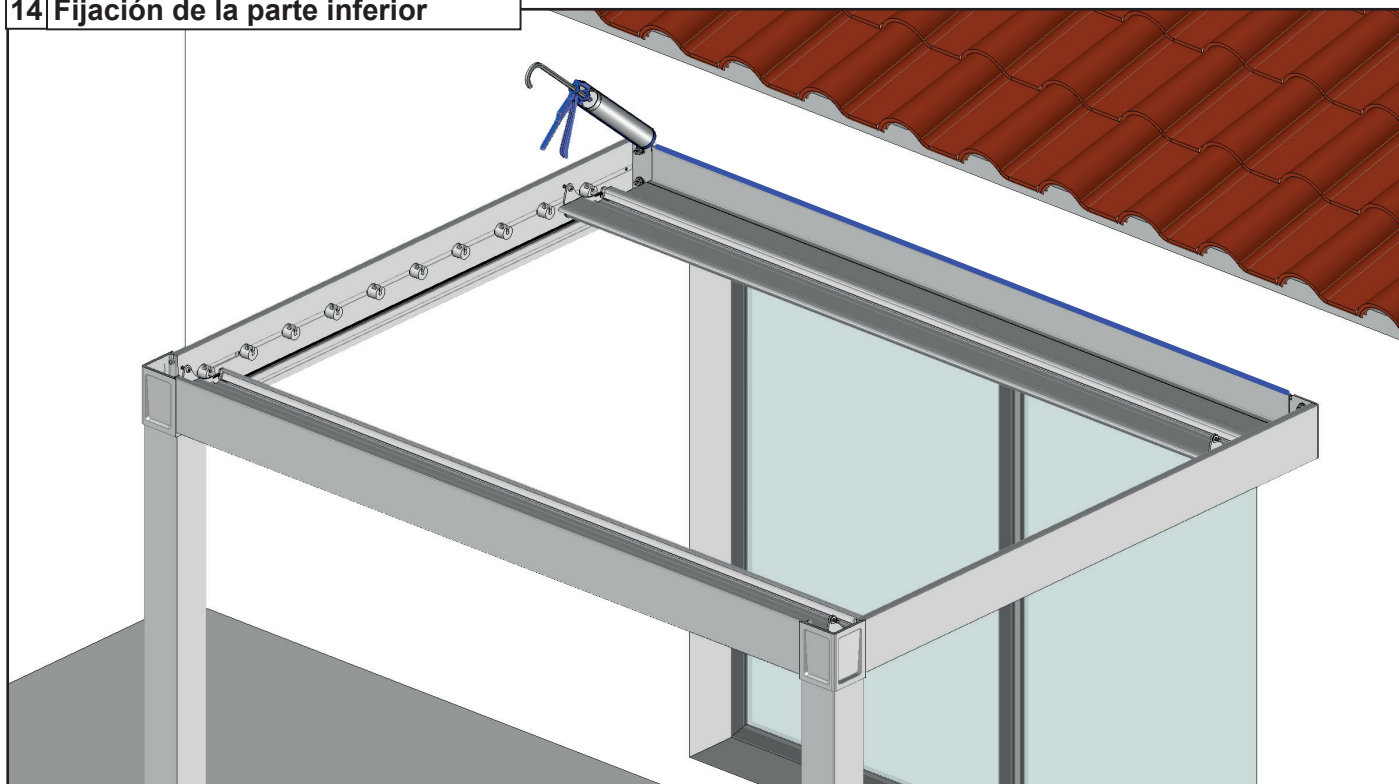
Nota : Debe realizarse en ambas placas



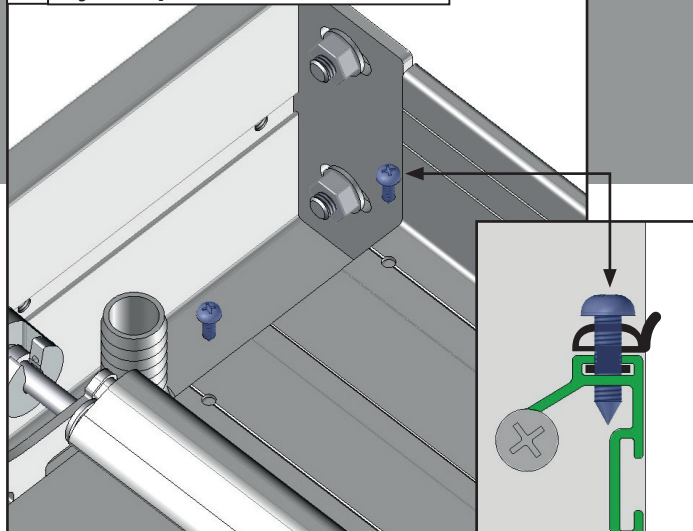
13 Instalación del perfil de recubrimiento



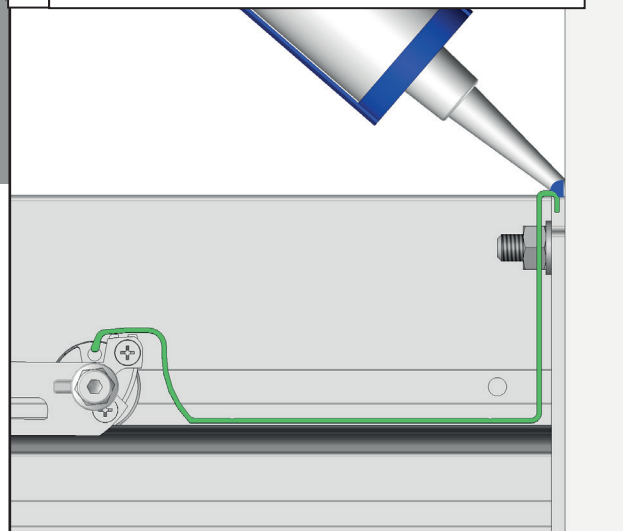
14 Fijación de la parte inferior



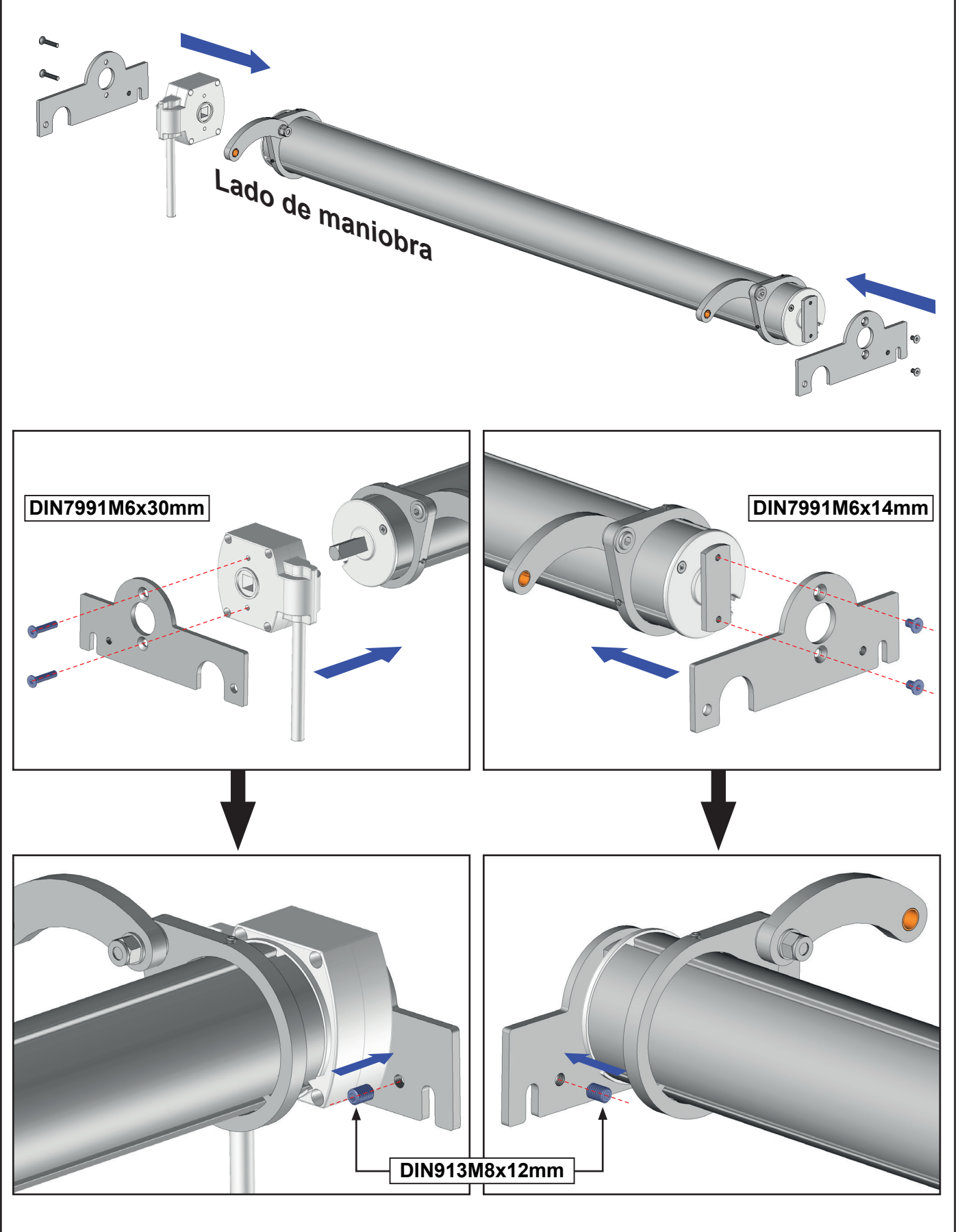
A Fijar la parte inferior



B Sellado con la fachada

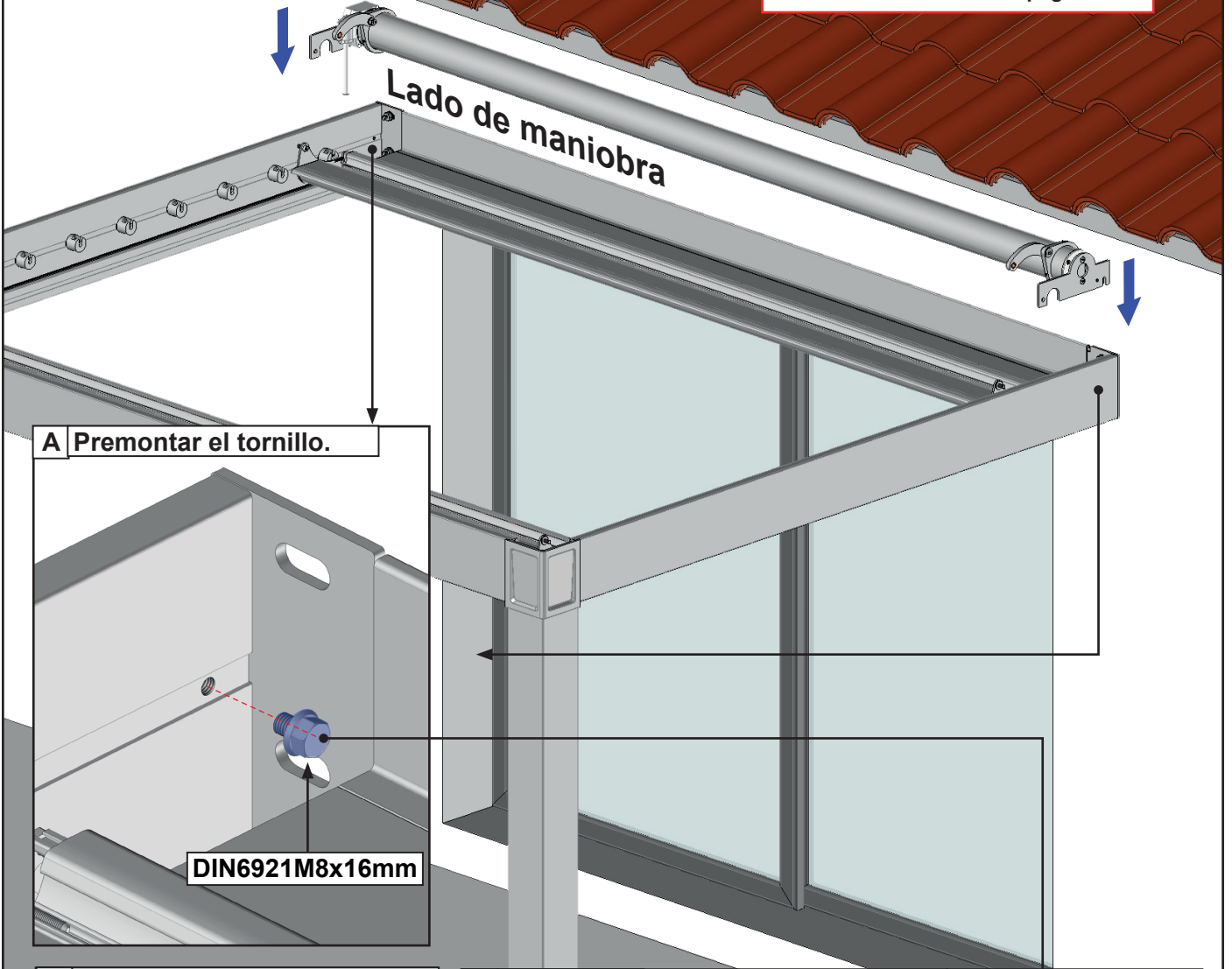


15 Ensamblaje del tubo de maniobra. Versión manual.

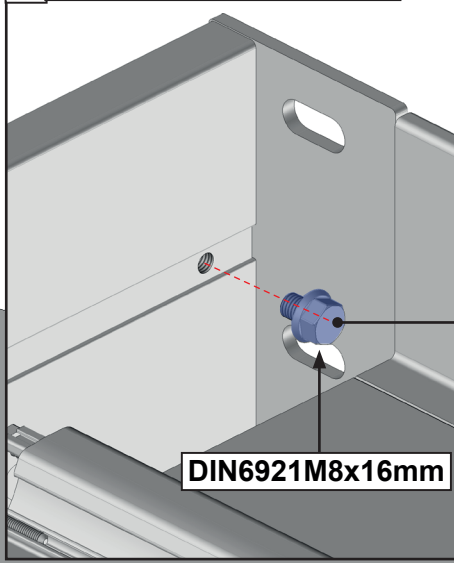


16 Colocación del tubo de maniobra. Versión manual.

Versión motorizado ver página 18

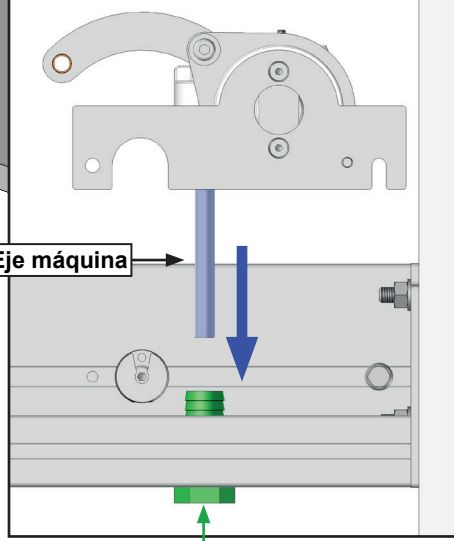


A Premontar el tornillo.



DIN6921M8x16mm

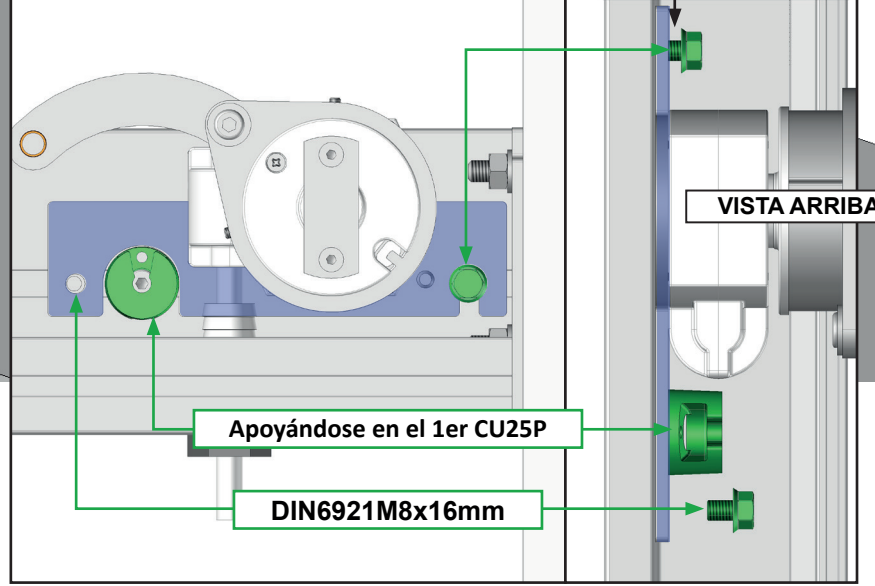
B Introducir el eje de la máquina dentro del manguito estanco



Eje máquina

Manguito estanco

C Bloquear.



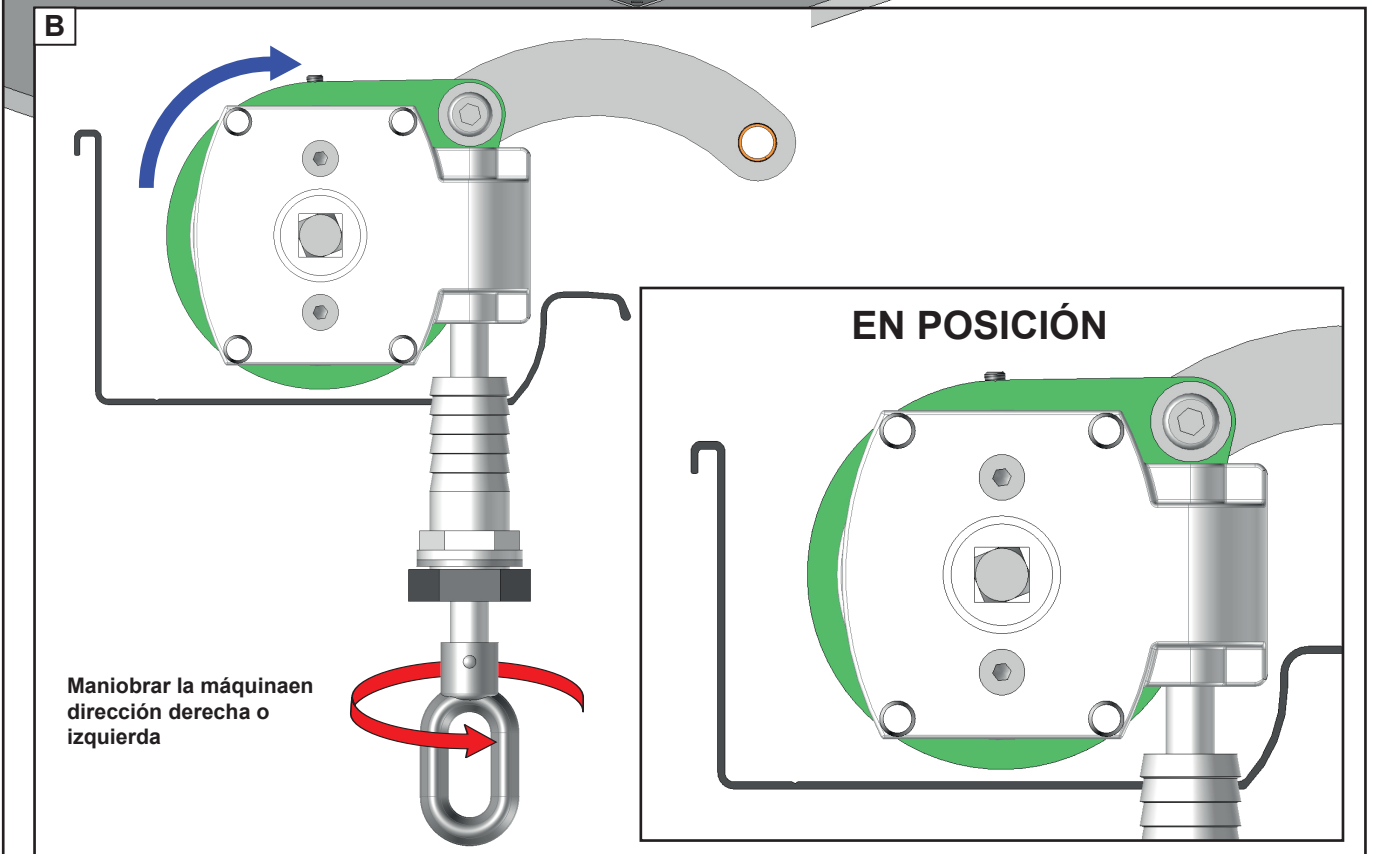
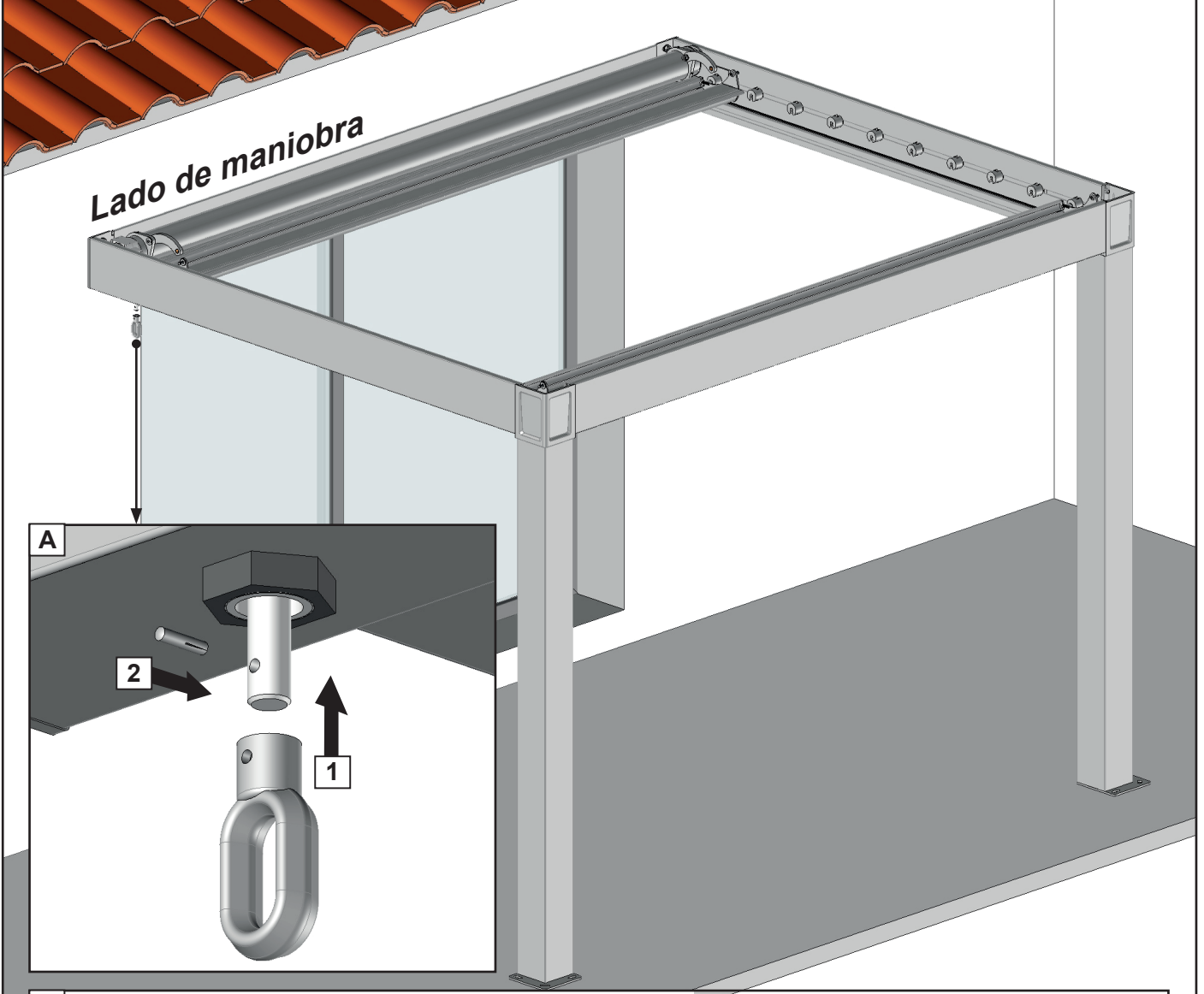
VISTA ARRIBA

Apoyándose en el 1er CU25P

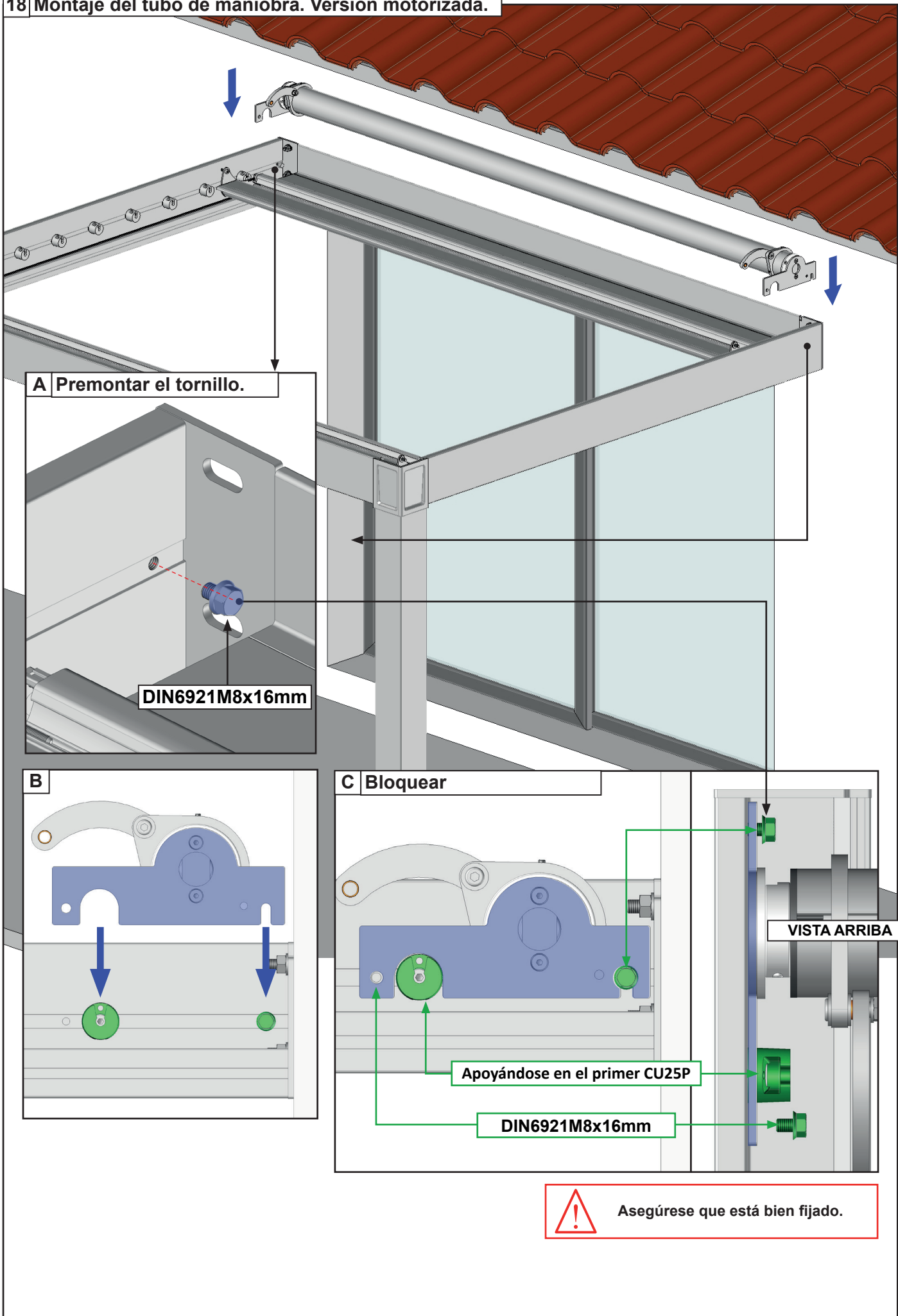
DIN6921M8x16mm

 Asegúrese que está bien fijado.

17 Colocación del brazo de maniobra. Manual Solamente.



18 Montaje del tubo de maniobra. Versión motorizada.



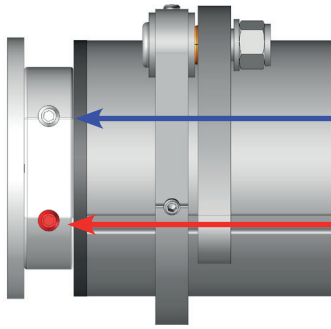
CONTROL DE FINAL DE CARRERA



Esta fase es muy importante, ya que existe el riesgo de que el producto se deteriore:

Cuando la pérgola está preparada en nuestros talleres, está totalmente montada, preajustada, desmontada y embalada. Compruebe que los finales de carrera están correctamente ajustados para evitar cualquier colisión.

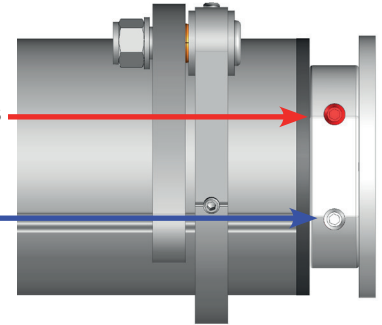
Motor izquierdo. Fig 1



Tornillo de ajuste de apertura de las lamas

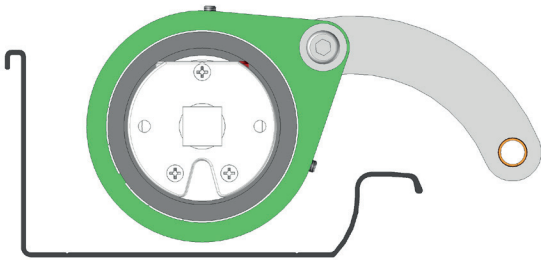
Tornillo de ajuste del cierre de las lamas

Motor derecho. Fig 2



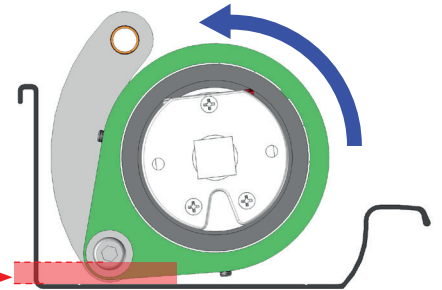
CUIDADO CON LAS COLISIONES

Posición del tubo con lamas cerradas



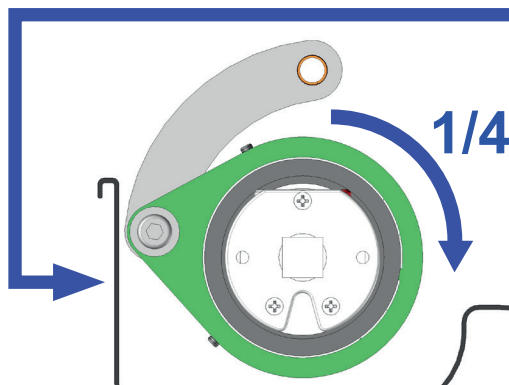
Realizar una prueba de apertura.

Compruebe el recorrido del brazo de accionamiento. La rotación se detiene antes de la colisión. Continúe con la instalación.



CUIDADO CON LAS COLISIONES

Compruebe el recorrido del brazo de accionamiento. Si la rotación no se detiene antes de la colisión, detenga la operación y ajuste el final de carrera de apertura.



Gire 1/4 en la dirección de cierre

Ajuste el tornillo de apertura hacia abajo.

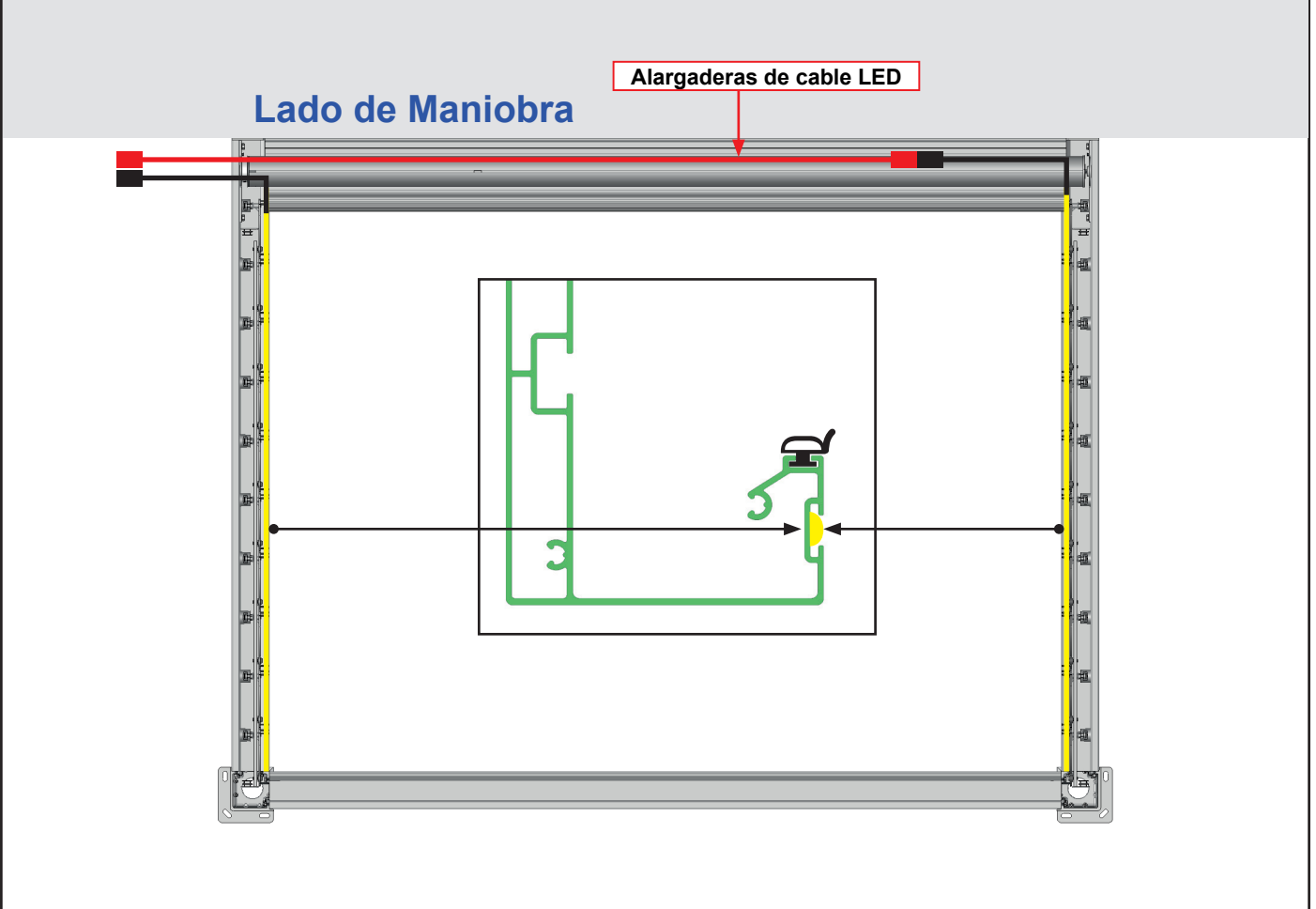
Consulte la Fig. 1 o la Fig. 2

Realice otra prueba de apertura.

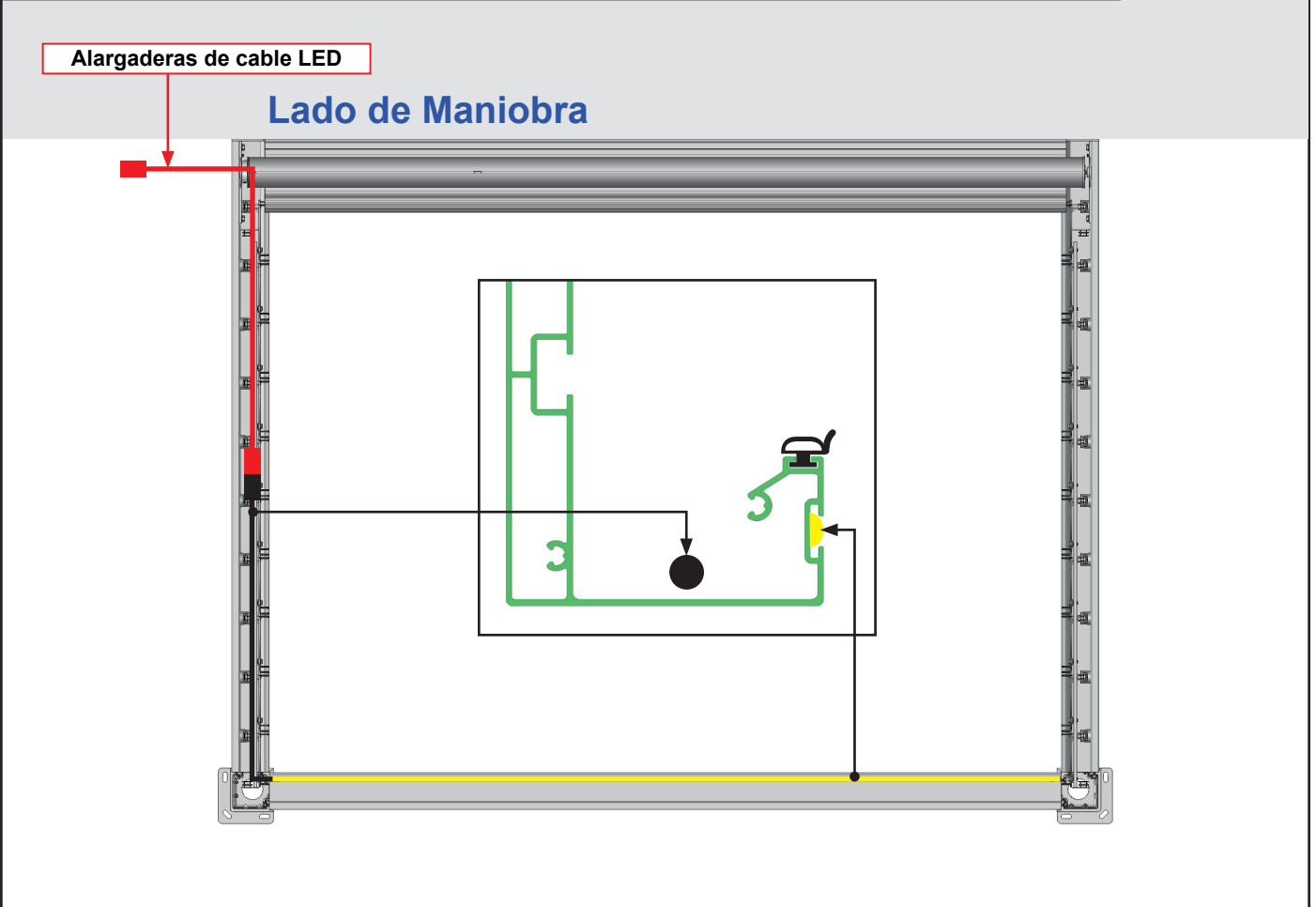
**AJUSTE OK
CONTINUAR
INSTALACIÓN**

**EL AJUSTE NO ES
SUFICIENTE.**

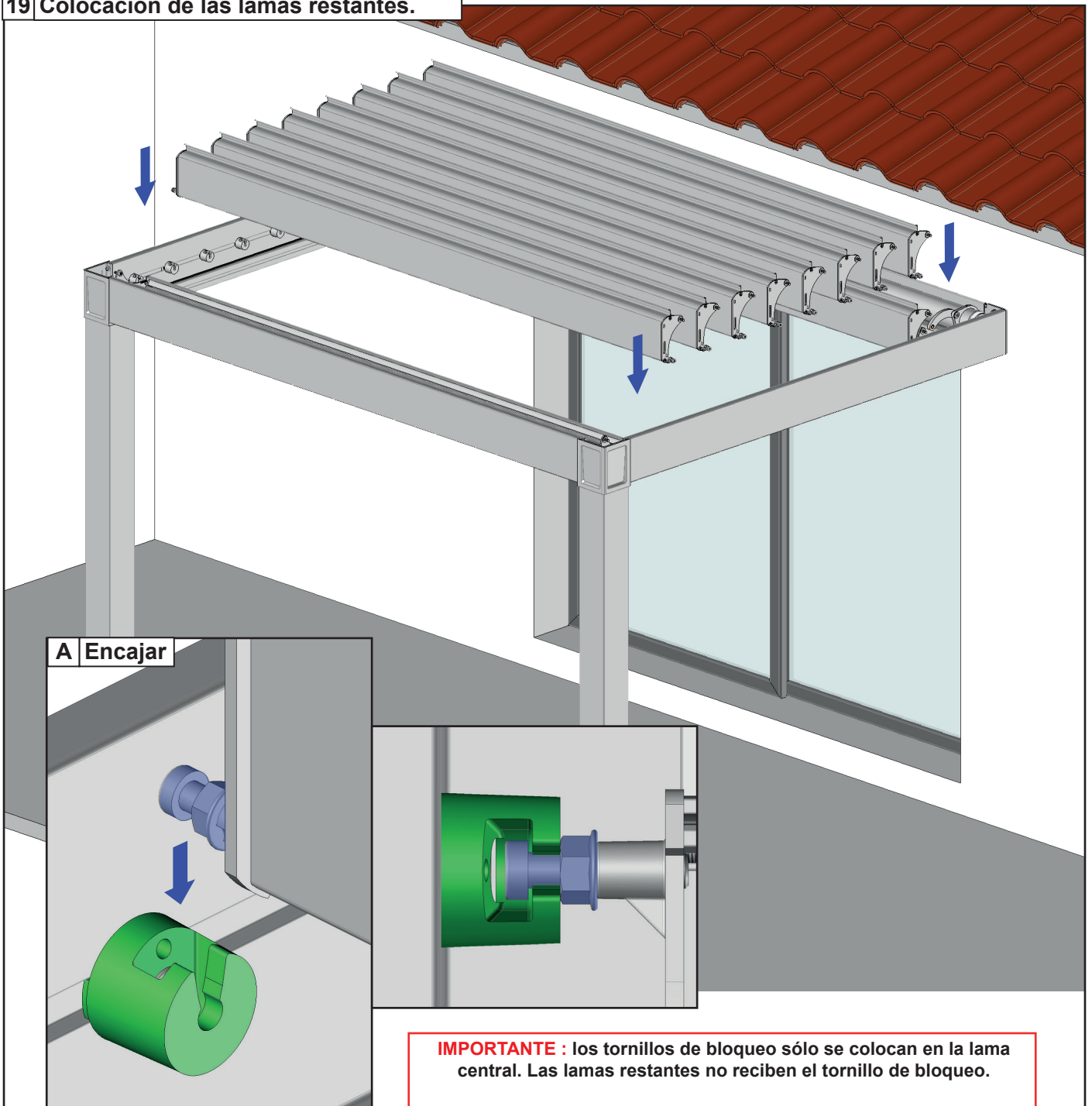
Colocación cinta led en los perfiles de los soportes de las lamas. Opción led solamente.



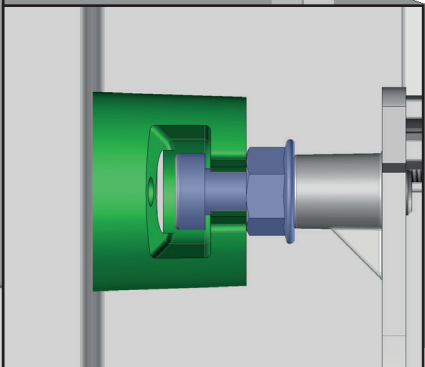
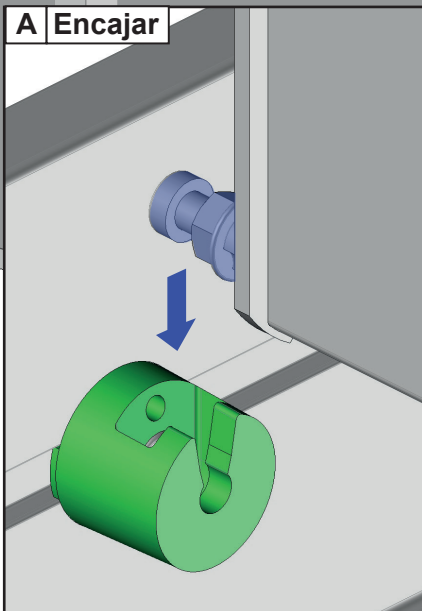
Colocación cinta led en el perfil delantero. Opción led solamente.



19 Colocación de las lamas restantes.



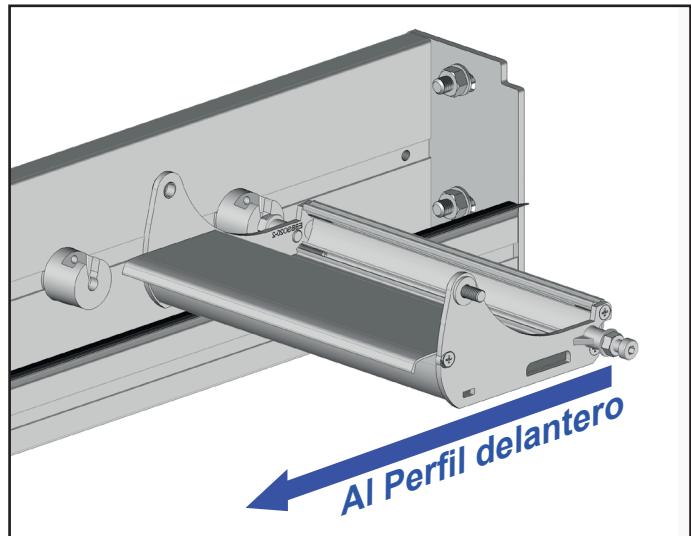
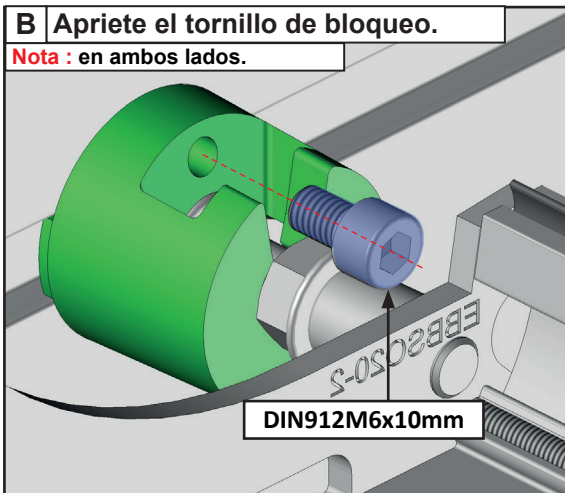
A Encajar



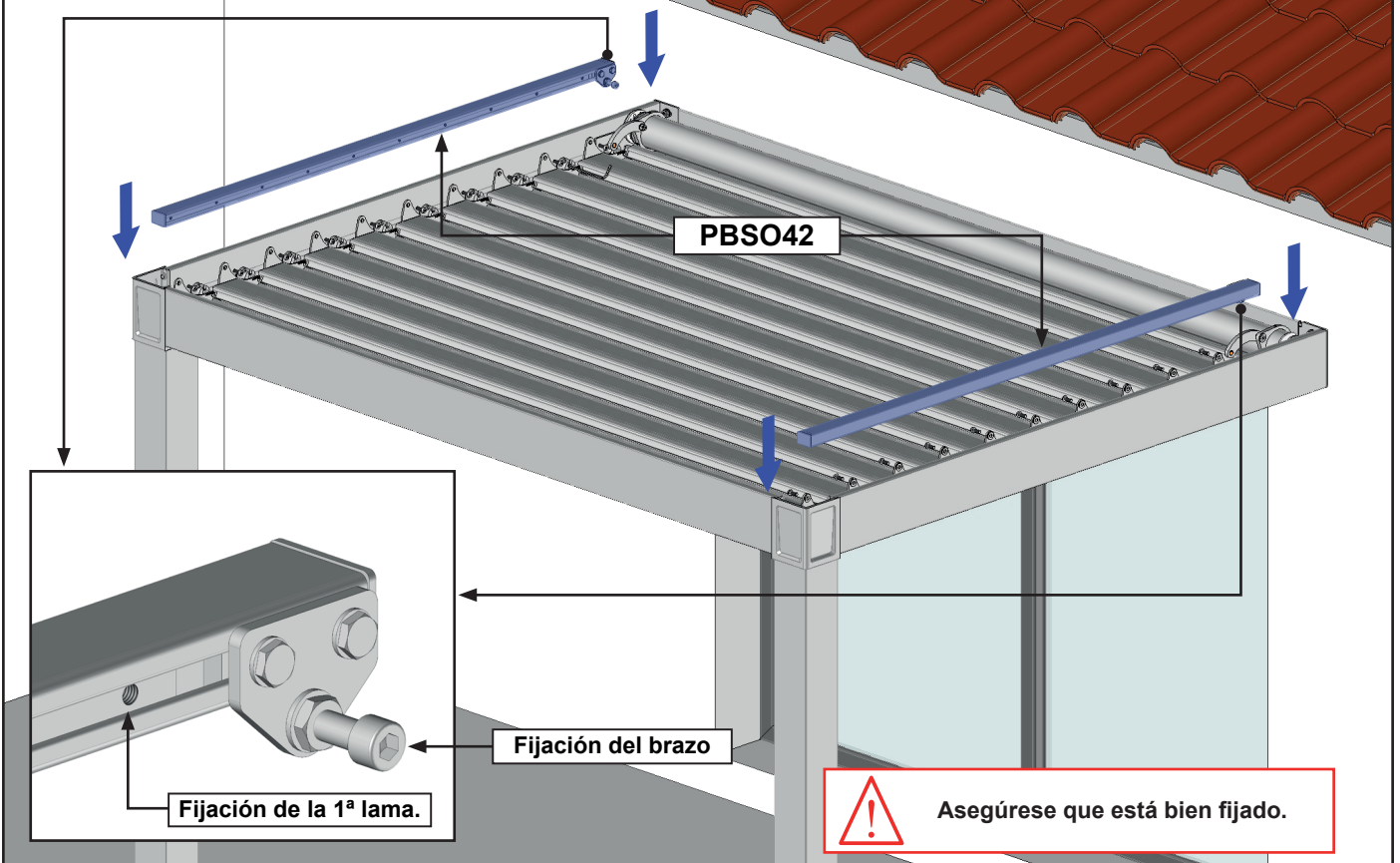
IMPORTANTE : los tornillos de bloqueo sólo se colocan en la lama central. Las lamas restantes no reciben el tornillo de bloqueo.

B Apriete el tornillo de bloqueo.

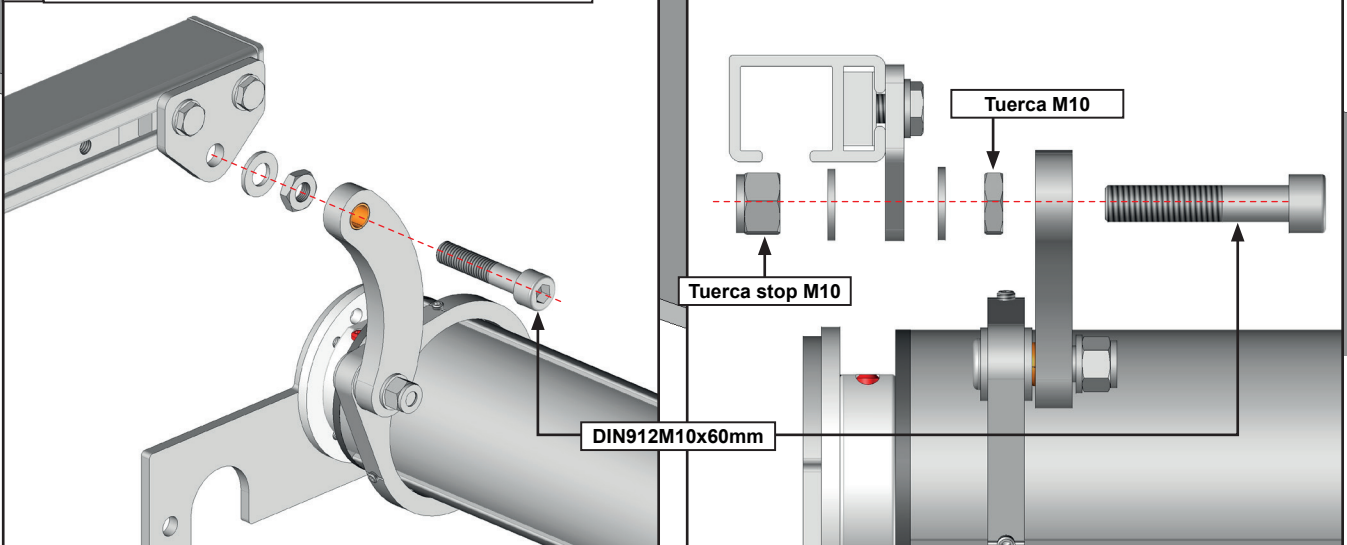
Nota : en ambos lados.



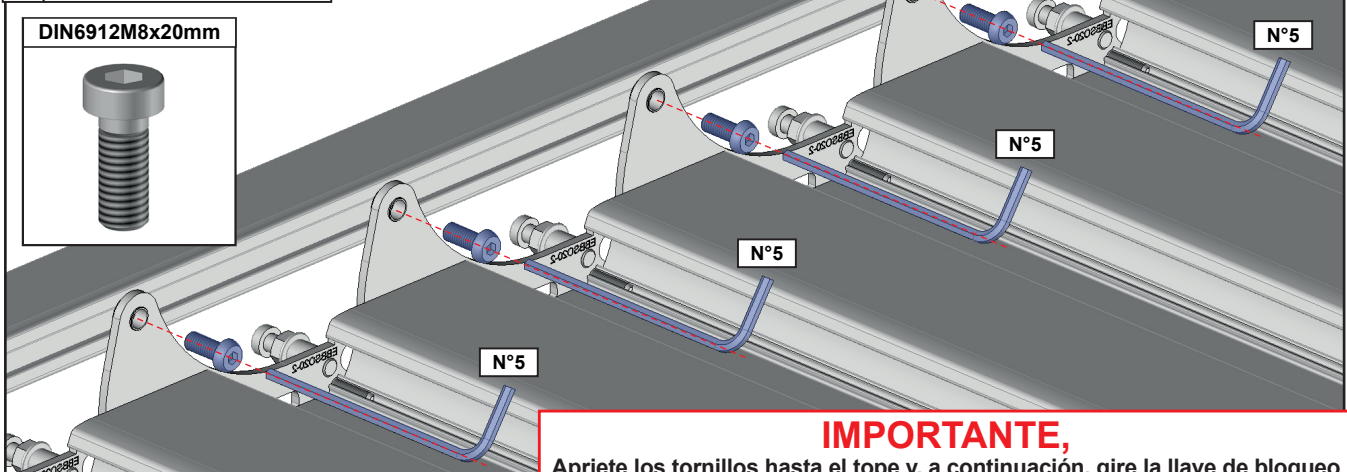
20 Instalación de los perfiles de maniobra.



A Fijación del brazo de maniobra



B Fijación de la lama.



IMPORTANTE,
Apriete los tornillos hasta el tope y, a continuación, gire la llave de bloqueo 1/2 vuelta.

PREGUNTAS FRECUENTES

1 - Mal drenaje. Agua estancada en las vigas que soportan las lamas:

- Compruebe que la estructura no se encuentra en una pendiente invertida. Retire todas las lamas de la estructura y nivélela.

2 - Agua que baja por los Postes:

- Mala estanqueidad en las esquinas. Compruebe o haga el sellado entre las piezas de las esquinas y el cuadro.

3 - Fugas de agua por las lamas:

- Las lamas no cierran correctamente. Para el funcionamiento con cabrestante, utilice la manivela para asegurarse de que las lamas se cierran correctamente. Versión del motor, ajuste el final de carrera del motor.

5 - Las lamas no se abren:

- Asegúrese de que el motor está encendido.

- Compruebe las conexiones eléctricas. Desconecte la alimentación eléctrica si la está manipulando.

- Rehaga la programación del automatismo.

- Compruebe que la estructura esté a escuadra.

6 - Al montar el armazón, los postes del Cofre delantero no están nivelados (90°):

- Problema de perpendicularidad. Nivele las vigas que soportan las lamas o ajuste las patillas de fijación al suelo.

7 - Una tira de LED se enciende continuamente:

- Compruebe el paso de los cables. Compruebe que el cable del LED no esté pelado y en contacto con la estructura. Desconecte la alimentación si es así.

8 - Una tira de LED se enciende menos que las demás o un LED permanece encendido en el centro de la tira:

- Mal funcionamiento de la cinta LED. Sustituya la cinta LED.

9 - Aparece un día entre el perfil de la tapa y la primera lama:

- Fenómeno normal debido a la flexión de la primera lama. No provoca fugas.

10 - Condensación bajo las lamas :

- Fenómeno debido a un cambio importante de la temperatura exterior. Este fenómeno natural no afecta a la calidad de la pérgola bioclimática.

Consejos de mantenimiento para la pérgola de lamas.

Una pérgola con lamas está sometida a diversas restricciones: humedades, aire salino, viento...
Nuestras recomendaciones son:

► verificar que toda la tornillería esté bien apretada después de la instalación, hagalo regularmente: al principio y a final de temporada.

► limpiar la estructura al principio y a final de temporada. Atención, no utilizar productos detergentes.

No abrir la pérgola en caso de:



Impermeable en caso de lluvia.

Abrir la pérgola en caso de:

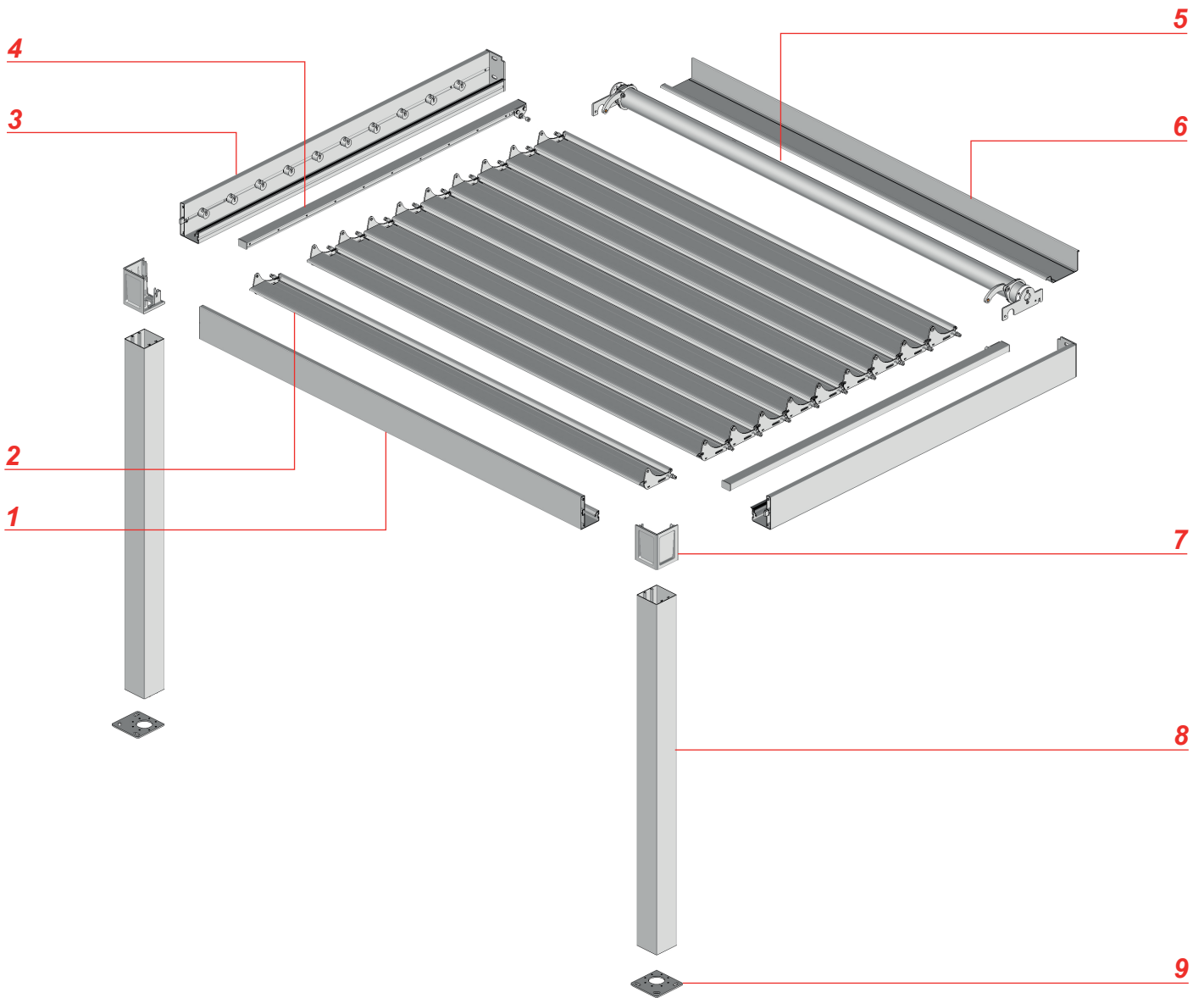


Cuando ha nevado mucho:
Si nieva mientras está usted ausente, quitar el máximo de nieve antes de abrir las lamas.



Viento :
Abrir las lamas de la pérgola cuando el viento sea superior a 90Km/h.

Vista despiece



Número	Referencias	Descripción
1	PBSO21	Perfil Cofre delantero
2	Ver despiece	Perfil de la lama
3	Ver despiece	Conjunto de soporte de lama
4	Ver despiece	Perfil de maniobra
5	Ver despiece	Conjunto del tubo de maniobra
6	PBSO4002	Perfil de la cara inferior
7	BSO21	Pieza de esquina
8	PA29	Perfil de pie
9	ST38	Placas de montaje en el suelo

ADVERTENCIA

NUNCA utilice el producto antes de que esté completamente fijado. Antes de utilizar el producto debe estar seguro de que se han instalado todos los elementos y ajustados de forma adecuada.

- Verifique la planitud de su pared y suelo. En el caso de una pared o suelo abombado o hueco, efectúe un calzado de los soportes o patinas para que queden perfectamente alineadas. Un mal alineamiento puede provocar un mal funcionamiento del producto, romperlo o que se caiga.

-No haga funcional el producto durante operaciones de limpieza como la limpieza de los cristales. Desconecte la pérgola de la alimentación eléctrica mientras se realicen operaciones de mantenimiento o limpieza.

- No deje jugar a los niños con los dispositivos de la pérgola. Ponga los dispositivos del mando a distancia fuera del alcance de los niños.

Vigile a sus niños para asegurarse que no jueguen con el producto ni los mandos a distancia.

-Vaya con cuidado con sus dedos durante la instalación y la apertura y cierre de las lamas.

-No efectúe ninguna modificación de concepción o de configuración del material sin consultar previamente al fabricante –No utilice nunca accesorios no recomendados por el fabricante. Estos podrían crear riesgos para el usuario y dañar el producto. Utilice únicamente piezas y accesorios del fabricante.

- En caso de almacenamiento del producto éste debe permanecer bajo cubierto y en un ambiente seco no húmedo.

-No utilice el producto en lugares sujetos a vibraciones o impulsiones.

-Utilice las fijaciones adaptadas al tipo de material de su pared y suelo. Solicite consejo a un especialista. Esta tornillería de fijación no va incluida.

UTILIZACIÓN DEL PRODUCTO :

-Cierre las lamas los días de lluvia para proteger su terraza y mobiliario

-No utilice nunca el producto si éste está dañado

-Utilice este producto únicamente para la utilización prevista.

-Nosotros declinamos toda responsabilidad en caso de daños relacionados a un uso incorrecto o al incumplimiento de las instrucciones.

-No colgar ni fijar nada en la estructura del producto. Podría caer y causar daños materiales y/o daños corporales.

-No se cuelgue al armazón del producto.Podría caer y causar daños materiales y/o daños corporales.

-Asegúrese de que el tablero de las lamas esté limpio antes de su apertura o cierre.

-Asegúrese de que no hay ningún objeto o cuerpo extraño en la estructura que pueda deteriorarla durante la apertura o el cierre de las lamas.

-Nunca ponga sus manos o cualquier parte del cuerpo entre las lamas o entre las lamas y la estructura del producto durante la apertura o cierre

- No instale debajo una barbacoa y no realice un fuego a proximidad.

REPARACIÓN Y MANTENIMIENTO :

- Nunca intente desmontar o reparar un toldo sin las calificaciones requeridas. Llame a un profesional para realizar las reparaciones necesarias.

- No utilice el producto si es necesario repararlo.

- Compruebe la instalación con frecuencia durante todo el año para detectar cualquier mal equilibrio o cualquier signo de desgaste de las piezas.

- Controle frecuentemente y durante todo el año las fijaciones a la pared y al suelo, los tornillos de apriete de la estructura, las tapas de refuerzo de las lamas y todos los elementos.

. Limpie la estructura al inicio y al final de la temporada. No utilice detergentes

PARTE ELÉCTRICA :

-Antes de cualquier manipulación, asegúrese de cortar la corriente eléctrica. Peligro de descarga eléctrica.

- Si el cable de alimentación está dañado, debe ser reemplazado por una persona calificada (servicio postventa o electricista) para evitar cualquier peligro. El cable de alimentación de esta motorización solo puede ser reemplazado por el mismo tipo de cable (misma sección de hielos y mismo índice de protección).

- La motorización está pensada para ser instalada a una altura mínima de 2,5 m del suelo o de cualquier otro nivel de acceso.

- Los cables eléctricos deben conectarse de acuerdo con las normas eléctricas vigentes en España (norma REBT). En caso de duda, comuníquese con un electricista autorizado.

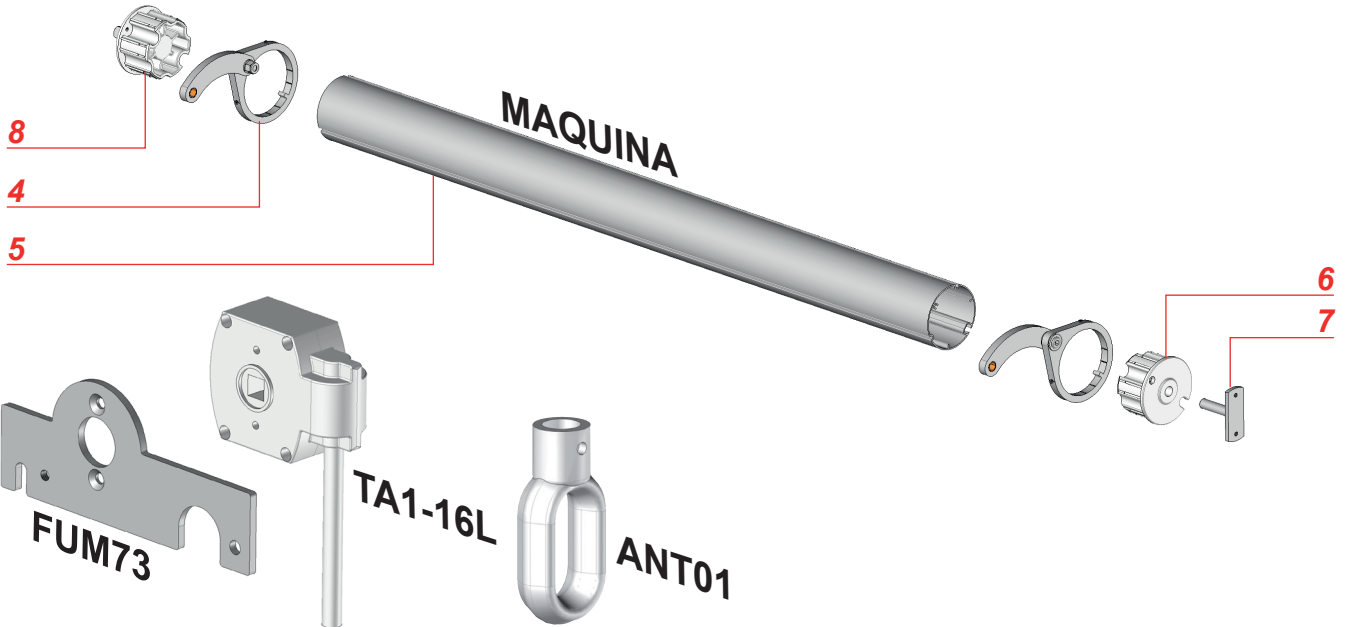
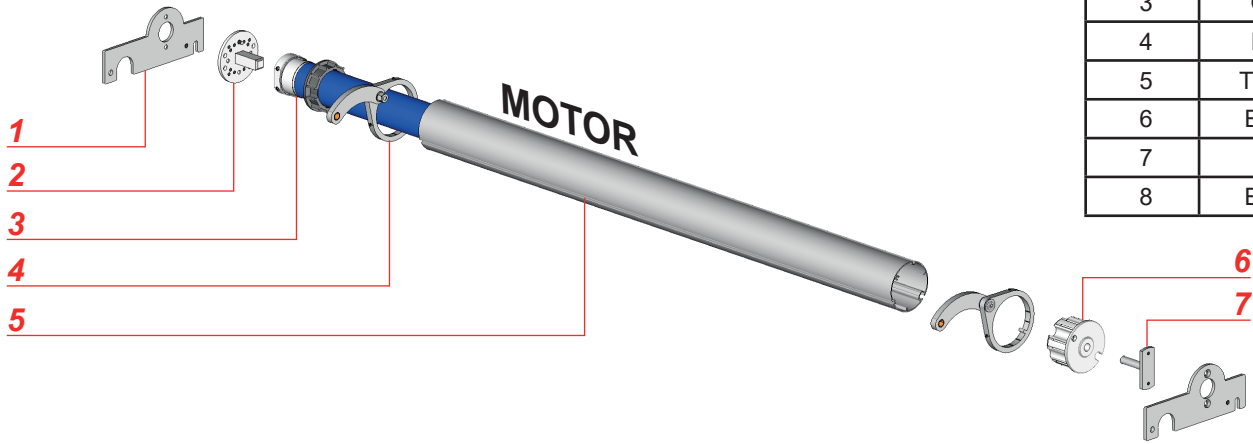
- Antes de conectar el producto a una fuente de alimentación, compruebe que la tensión de esta fuente de alimentación y la tensión nominal corresponden a las especificaciones de corriente en las instrucciones.

- No moje la caja del automatismo. El automatismo debe colocarse protegido de las inclemencias del tiempo.

Secciones despiece

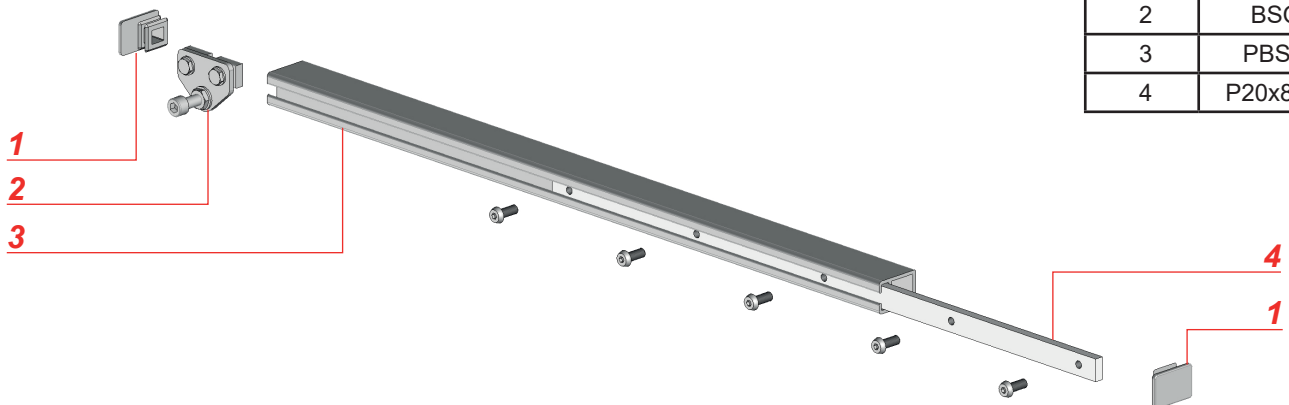
Tubo de enroll

REP	REF
1	FUM73
2	FUMBSO02
3	GM120
4	BSO53
5	TO7903A
6	EO279P
7	CU08
8	EO379P



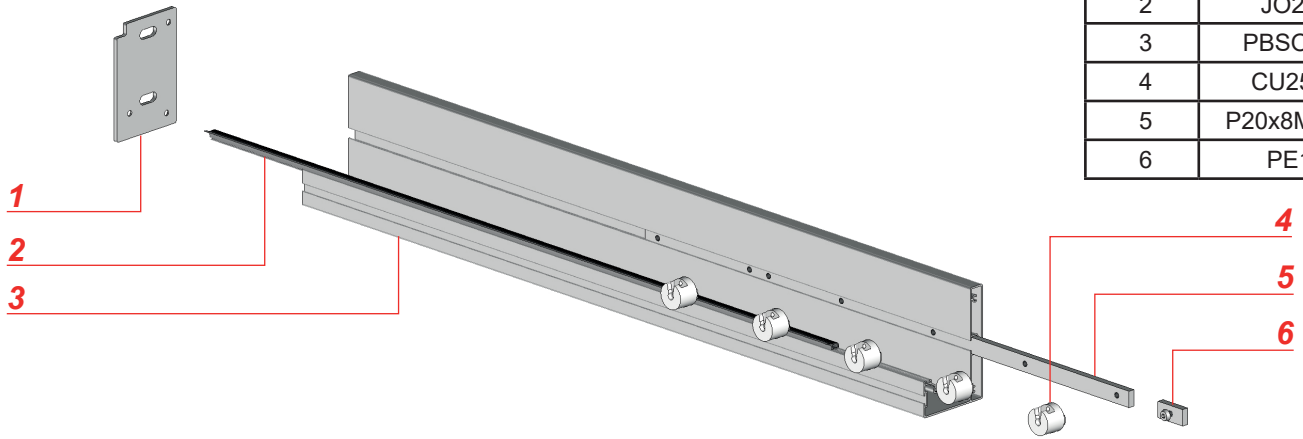
Perfil de maniobra.

REP	REF
1	EBBSO42P
2	BSO56
3	PBSO42
4	P20x8M149



Viga soporte de lama.

REP	REF
1	BSO23
2	JO24
3	PBSO21
4	CU25P
5	P20x8M149
6	PE1



Lama

REP	REF
1	EBBSO20
2	PBSO20
3	JO50



Instrucciones de instalación Pérgola a lamas

Teléfono y whatsapp : 628193602
E-mail : spv@sav-usine.fr