

MITJAVILA

Istruzioni per l'installazione POLY TOP CLASSIQUE



3 PERSONE
1 GIORNATA

PREPARAZIONE ALL'INSTALLAZIONE

Attrezzi necessari per l'installazione



IMPORTANTE



ATTENZIONE. Leggere completamente le istruzioni riportate di seguito prima di iniziare il montaggio. La vostra sicurezza dipende da questo.

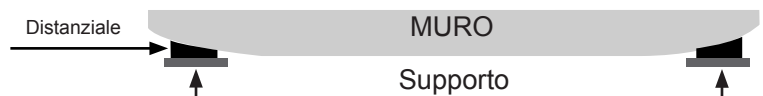


PRIMA DI INIZIARE LA POSA, controllare il contenuto dei colli, se c'è qualcosa di cui siete preoccupati o che manca durante la procedura di verifica, contattare il nostro servizio tecnico il più presto possibile (non montare la struttura in caso di elementi difettosi)

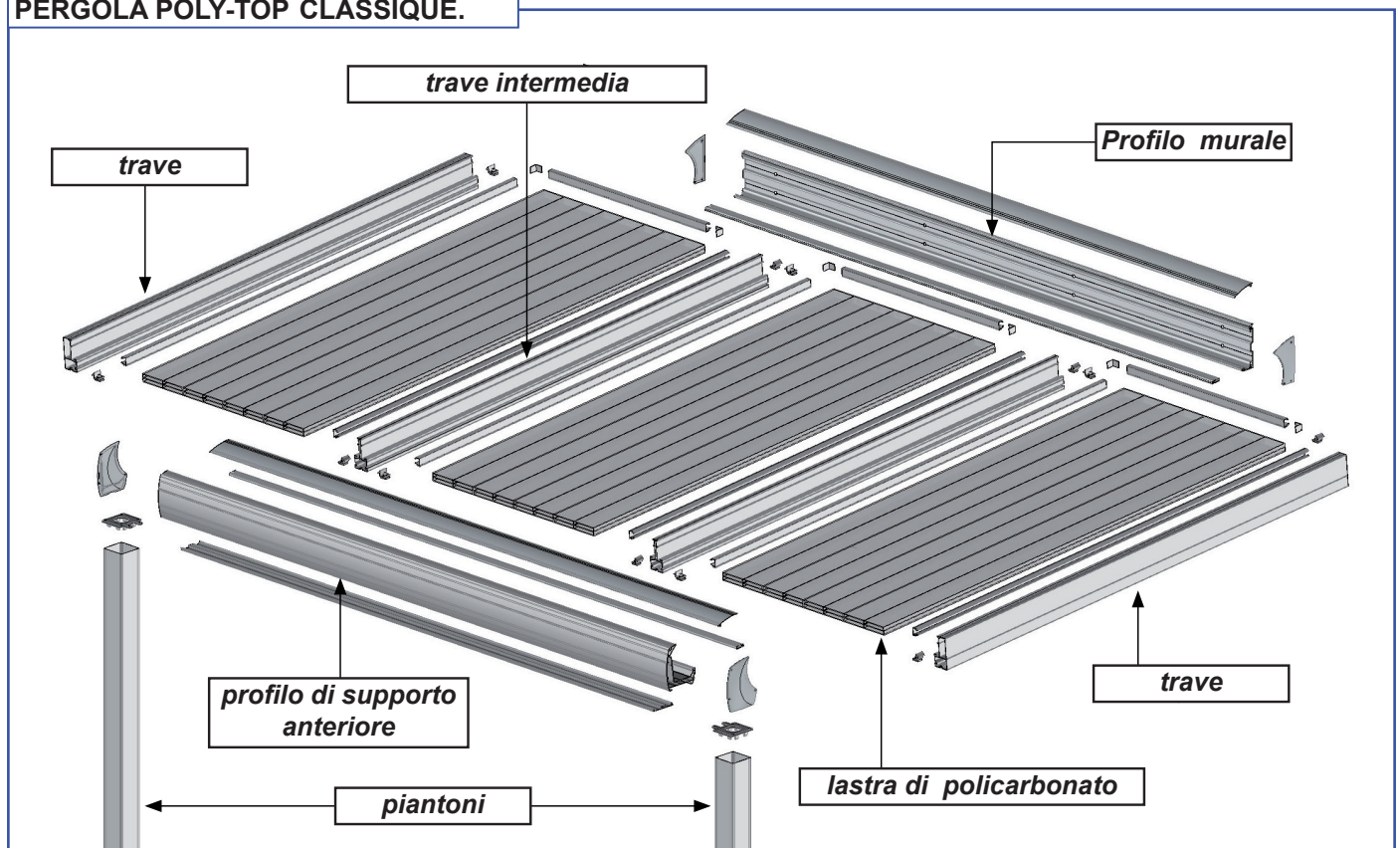


PARETE Controllare la planarità del vostro muro. Nel caso di un muro curvo o bombato realizzare una struttura murale (distanziale) al fine di ottenere un perfetto allineamento.

In assenza di pavimentazione (soletta in calcestruzzo a terra), realizzare degli appoggi in cemento sotto ogni piede, al fine di poter fissare ogni supporto. Dimensionamento e composizione degli appoggi in calcestruzzo: - 63cm x 63cm x 63cm (500Kg) armati.

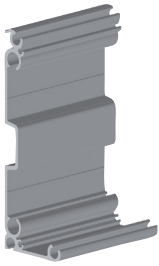


PERGOLA POLY-TOP CLASSIQUE.

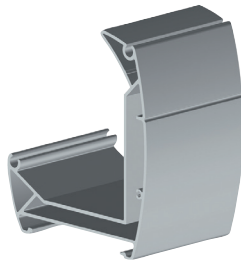


Disegni non contrattuali

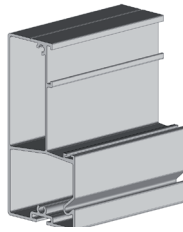
PARTI ed accessori



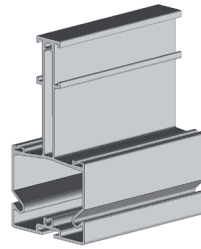
PPV11 :
Nb : 1 < 7m
Nb : 2 > 7m



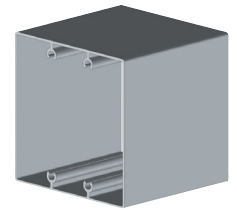
PPV19 02 :
Nb : 1 < 7m
Nb : 2 > 7m



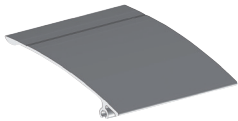
PPV22 03 :
Nb : 2



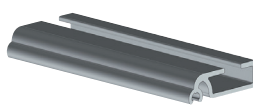
PPV21 03 :
Nb : N° di lastre - 1



PA29 :
Nb : 2 Sino 4m
Nb : 3 Sino 8m



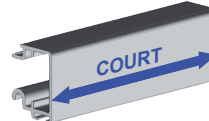
PPV20 :
Nb : 1 < 7m
Nb : 2 > 7m



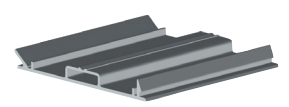
PPV10B :
Nb : 2 < 7m
Nb : 4 > 7m



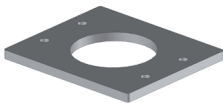
PPV23 03 :
Nb : N° di lastre x 2



PPV23 03 :
Nb : N° di lastre



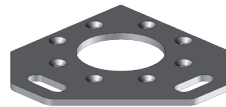
CELUX02 :
Nb : 1 Sino 4m
Nb : 2 Sino 8m



ST38 06 :
Nb : 2 Sino 4m
Nb : 3 Sino 8m



ST38 07 :
Nb : 2 Sino 4m
Nb : 3 Sino 8m



ST38 :
Nb : 2 Sino 4m
Nb : 2 Sino 8m



ST38 02 :
Nb : 0 Sino 4m
Nb : 1 Sino 8m



JPV11 02 :
Nb : 2



JPV19 02 :
Nb : 2



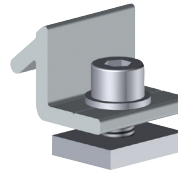
DIN7982ST4.2x25mm :
Nb : 6



DIN7982ST5.5x38mm :
Nb : 16 Sino 4m
Nb : 24 Sino 8m



DIN7504N-ST4.2x16mm :
Nb : 4 Sino 4m
Nb : 6 Sino 8m



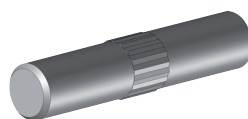
PV04 02 :
Nb : N° di lastre x 4



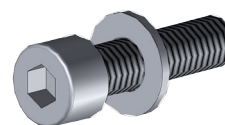
EQ50x50BR24 :
Nb : N° di lastre x 2



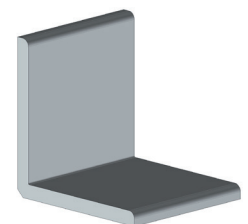
DIN912M8x50mm + PLP2554
Nb : 2 par PPV22 03



PLA8483M00I :
Nb : 0 Sino 4m
Nb : 2 Sino 8m

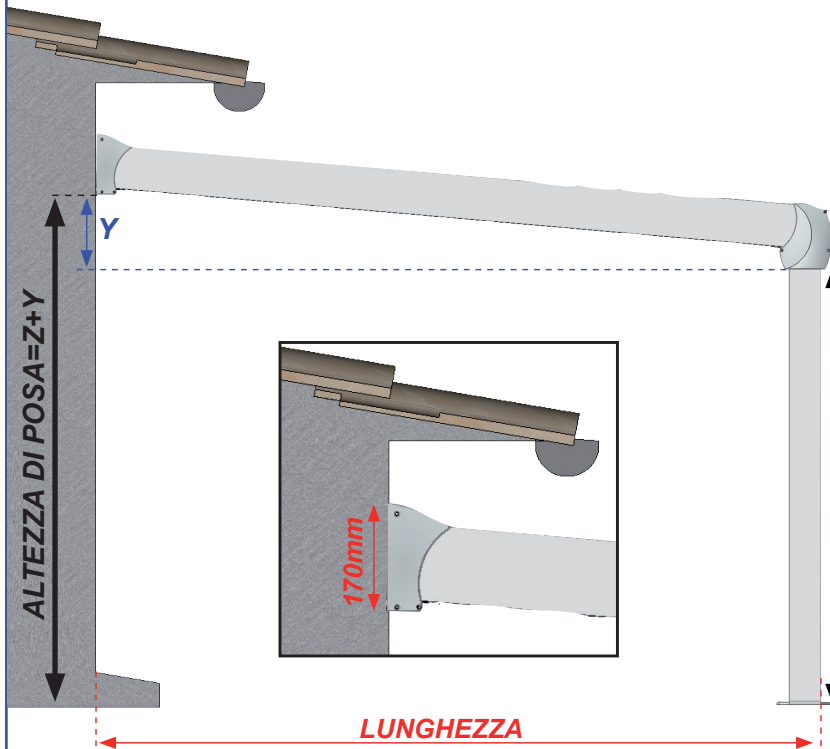


DIN912M8x14mm :
Nb : 0 < 7m
Nb : 8 > 7m



SAIEX :
Nb : 0 < 7m
Nb : 1 > 7m

MESSA IN OPERA

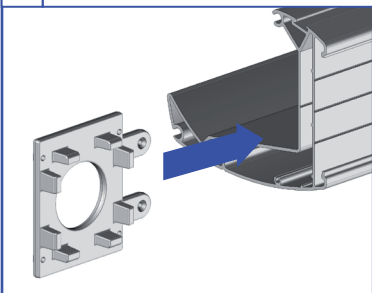


LUNGHEZZA	Y Pendenza 5°	Y Pendenza 10°	Y Pendenza 15°
2000	206	370	538
2100	215	387	565
2200	223	405	591
2300	232	422	618
2400	241	440	645
2500	250	458	672
2600	258	475	699
2700	267	493	725
2800	276	510	752
2900	285	528	779
3000	293	546	806
3100	302	563	833
3200	311	581	859
3300	320	598	886
3400	328	616	913
3500	337	635	940
3600	346	651	967
3700	355	669	993
3800	363	687	1020
3900	372	705	1047
4000	381	722	1074

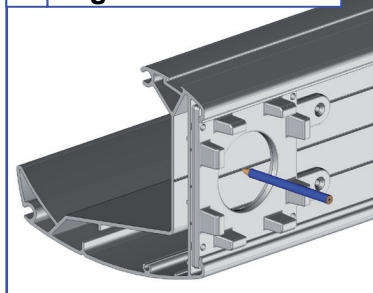
1 Realizzazione del drenaggio delle acque e del fissaggio dei piantoni.

Questa operazione deve essere eseguita solo se le lavorazioni meccaniche non sono state effettuate da noi. Attenzione, le lavorazioni meccaniche di evacuazione sono coassiali con i piantoni. Assicurarsi che siano posizionati correttamente prima della foratura. L'evacuazione deve essere effettuata in corrispondenza di ciascun piantone

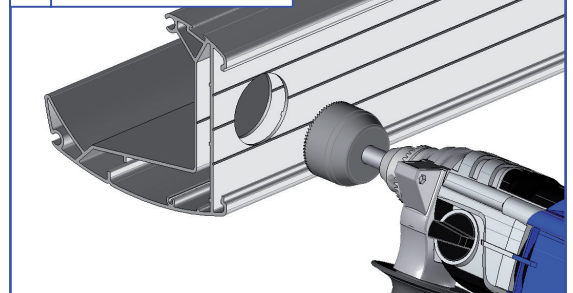
A Posizionare la scheda



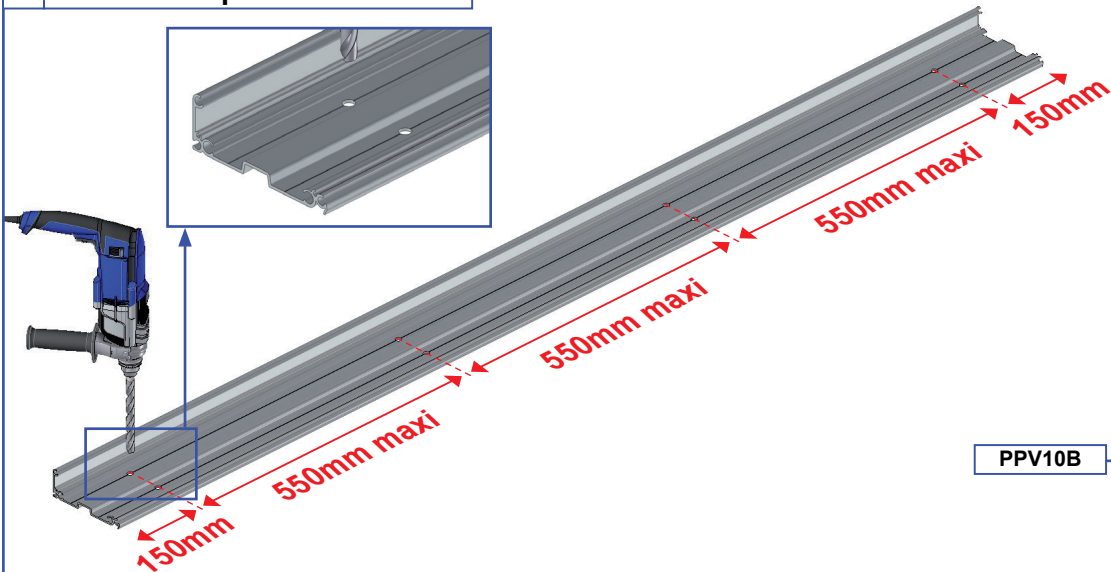
B Segnare i fori



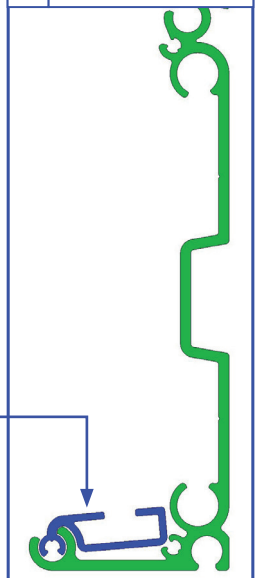
C Forare Ø50mm.



2 Pre forare il profilo murale.



B Pre montare



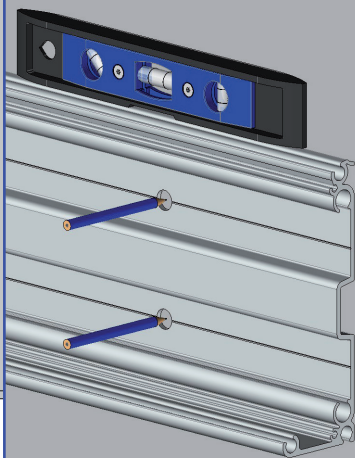
Per le pergole superiori a 7 m realizzare la stessa foratura sui due profili.

3 POSA DEL SUPPORTO MURALE

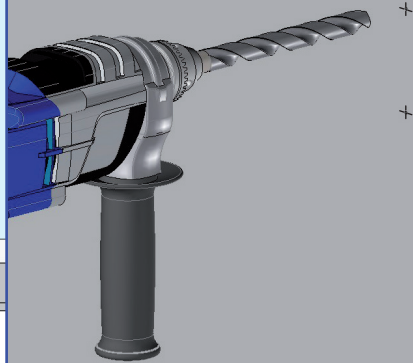
A Tracciare l' altezza di posa sul muro e posizionare il profilo murale



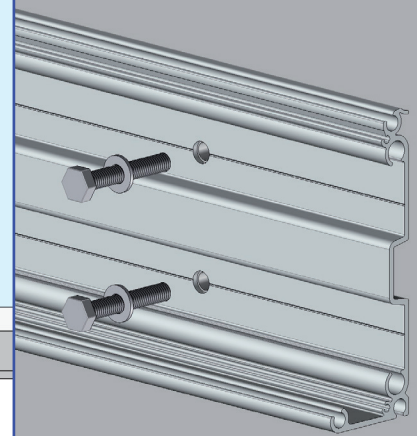
B Marcare i fori



C Forare .



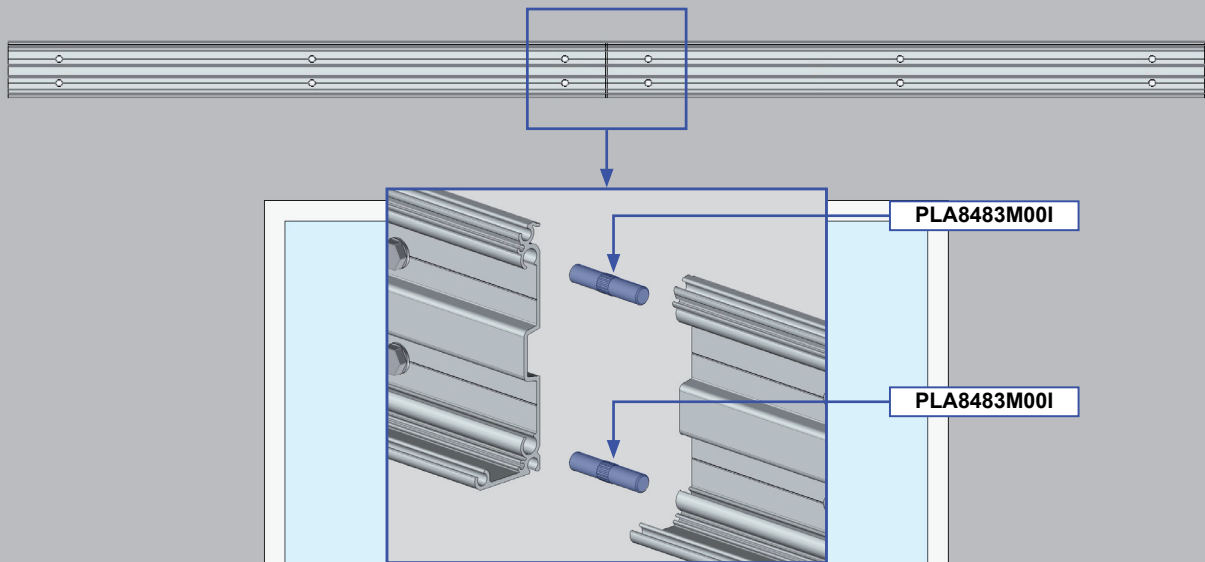
D Fissare il profilo



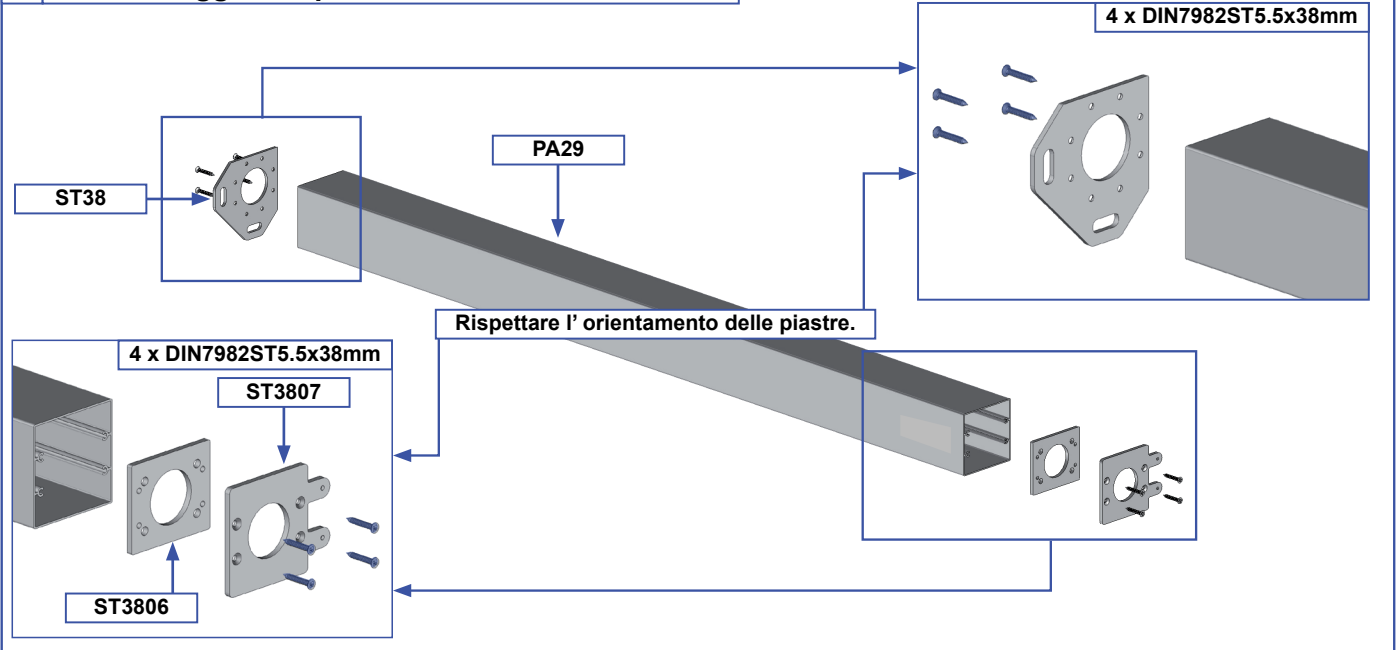
Adattare il fissaggio alla natura della parete. Montaggio con viti Ø10mm. Kit viti e rondelle non fornito. Nel caso di installazione con un kit di sigillatura chimica, fare riferimento alle istruzioni d'uso del prodotto utilizzato.

POSA DEL SUPPORTO MURALE lunghezza superiore a 7 m.

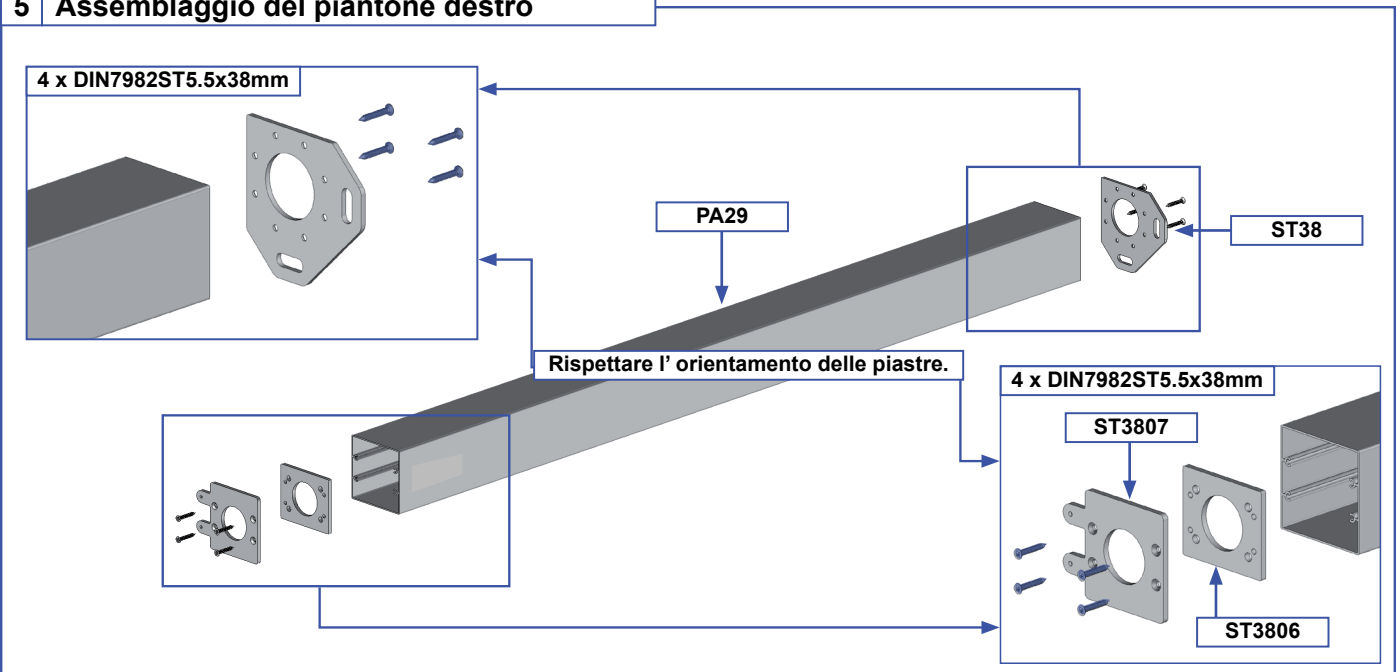
Raccordare i due profili murali tramite i due perni



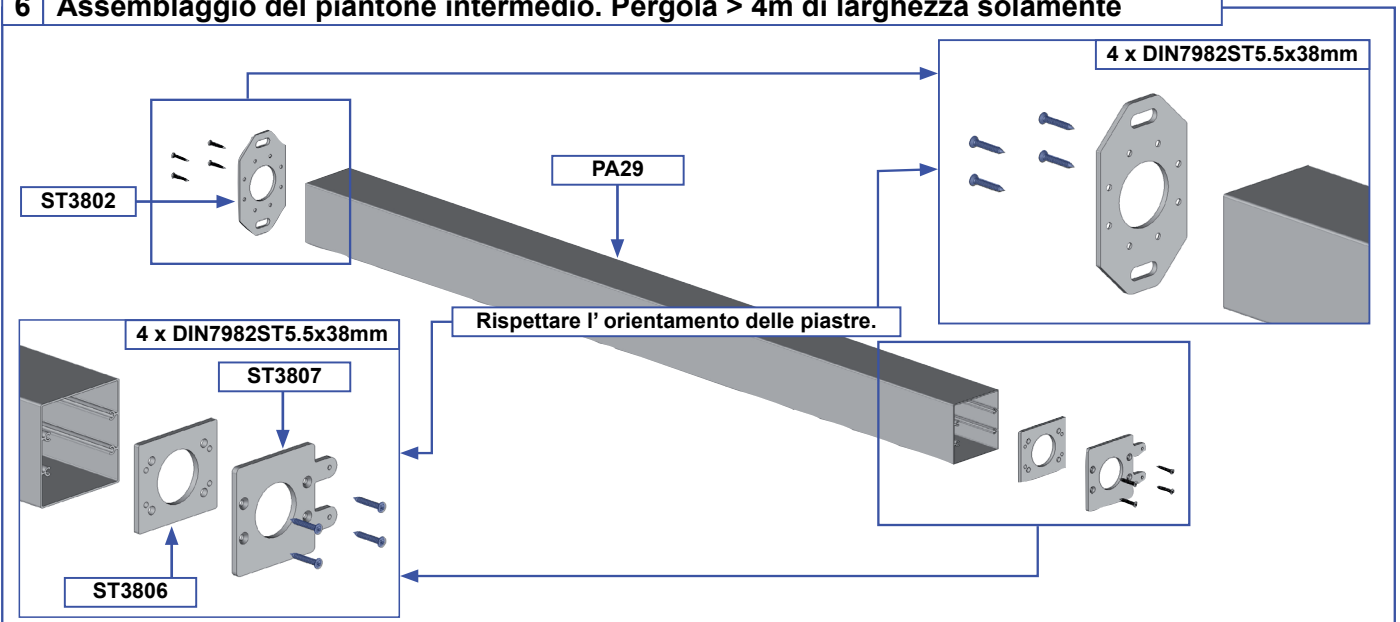
4 Assemblaggio del piantone sinistro



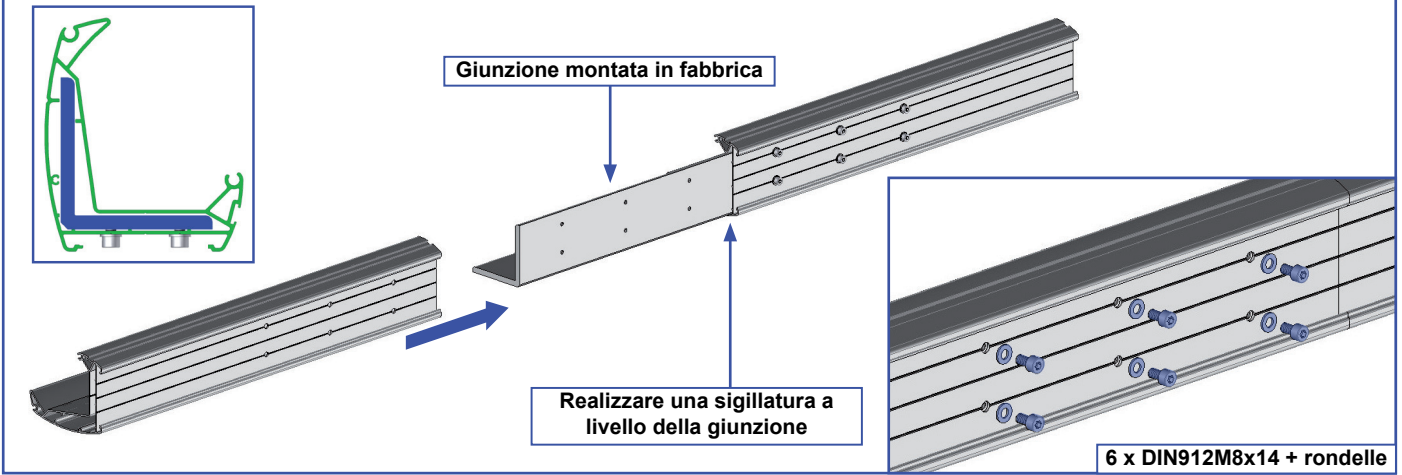
5 Assemblaggio del piantone destro



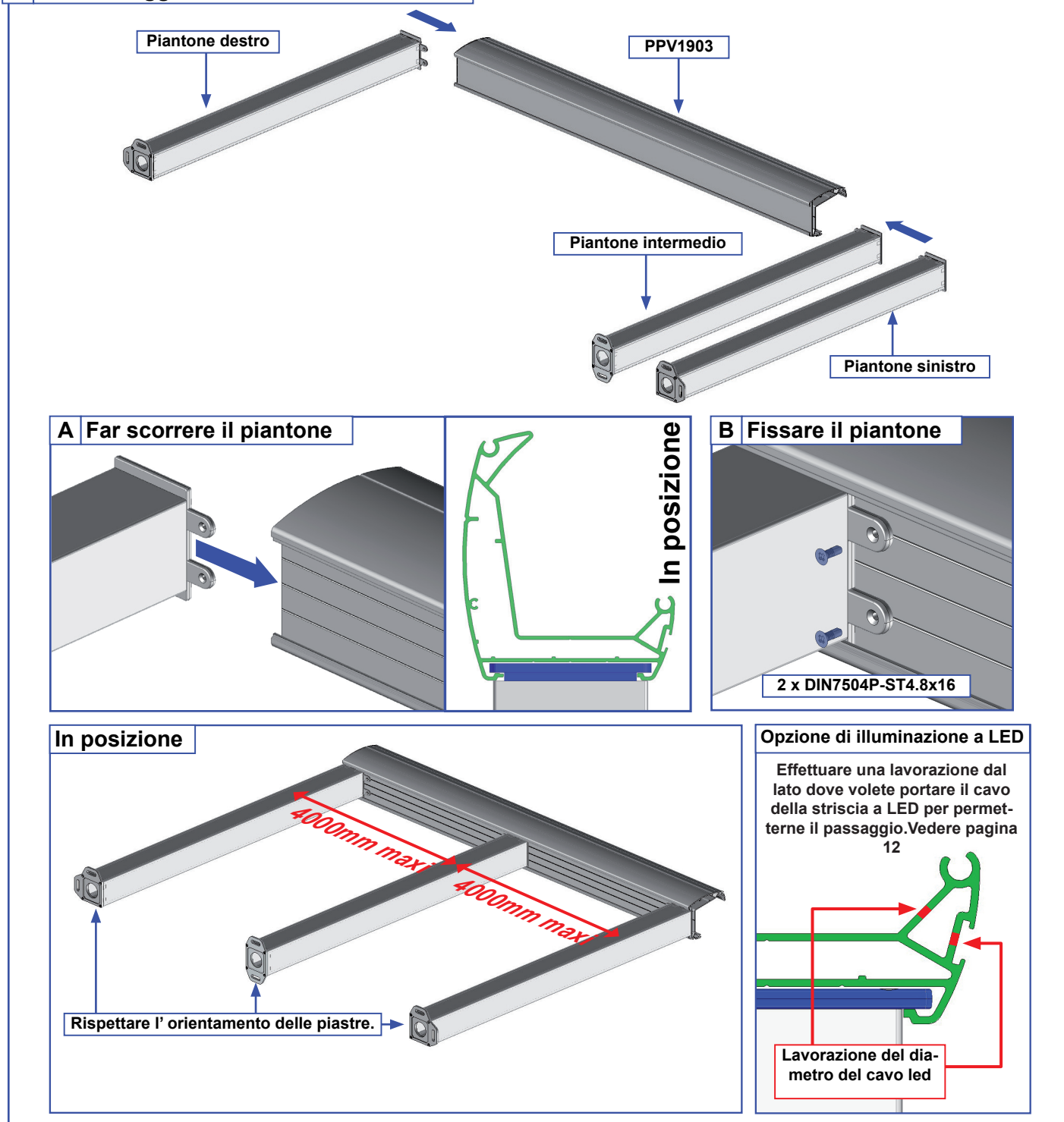
6 Assemblaggio del piantone intermedio. Pergola > 4m di larghezza solamente



7 Giunzione del supporto anteriore



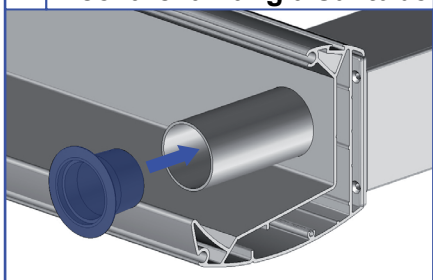
8 Assemblaggio della struttura anteriore.



9 Scarico PVC.

Scarico al suolo

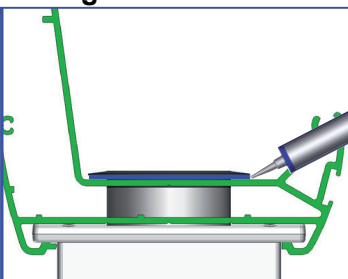
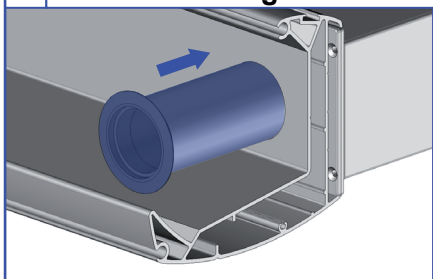
A Incollare la flangia sul tubo



PLB9041

Tubo pvc 50mm non fornito

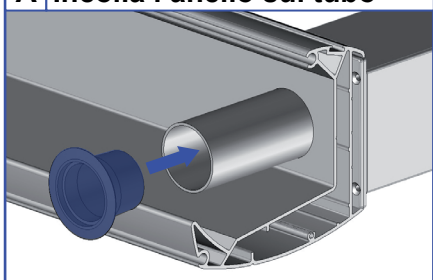
B Realizzare la sigillatura tra la flangia e la struttura



Oltrepassaggio del tubo nella parte bassa

Scarico sul piantone

A Incolla l'anello sul tubo

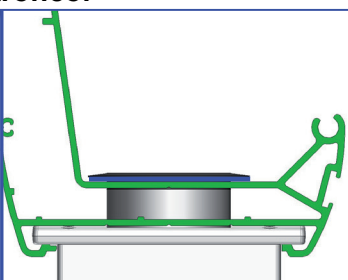
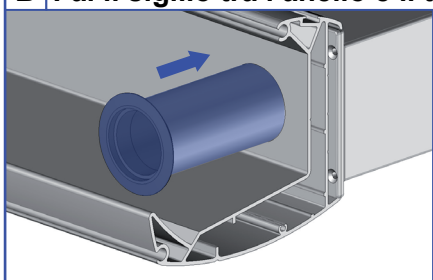


PLB9041

Tube PVC Ø50mm. Non fourni.

PLB9041

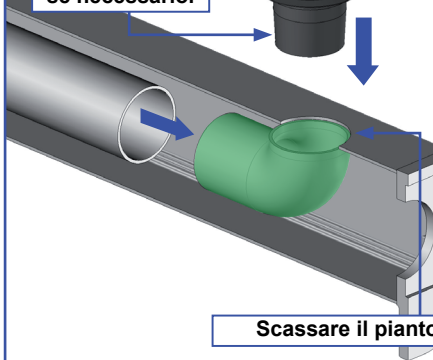
B Fai il sigillo tra l'anello e il tronco.



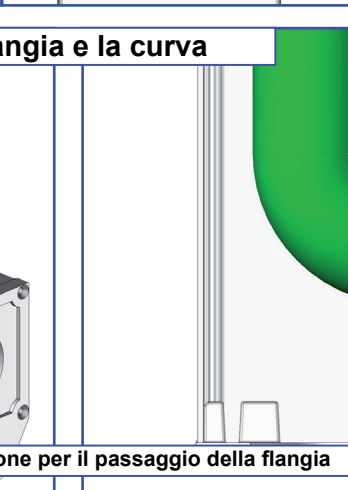
Curva pvc 50mm non fornita

C Assemblare e sigillare la flangia e la curva

Tagliare l'anello se necessario.

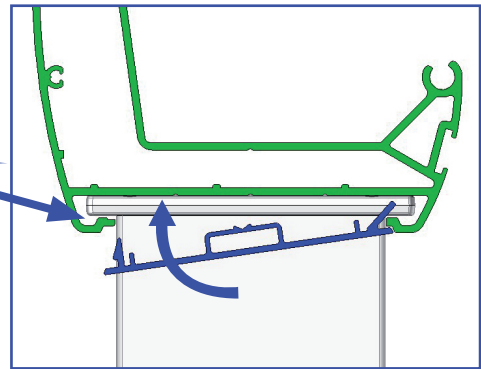
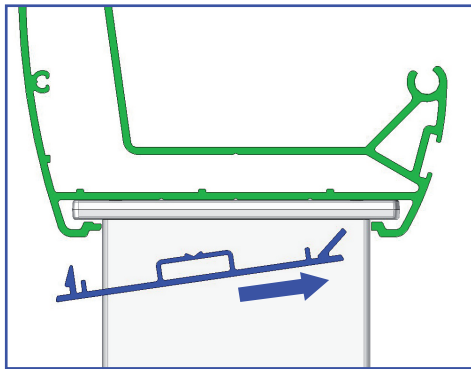


Scassare il piantone per il passaggio della flangia

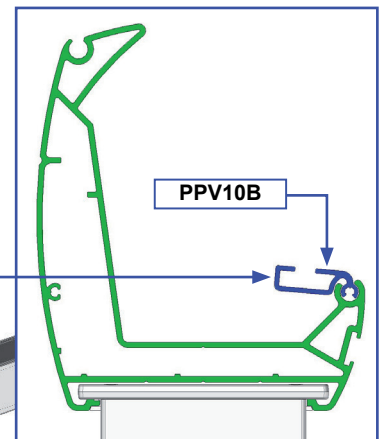


Nota : L' orientamento dello scarico è a vostra scelta .Decidete il lato del piantone da lavorare al fine di ottenere l' orientamento desiderato

10 Agganciare la sopra faccia tra i piantoni

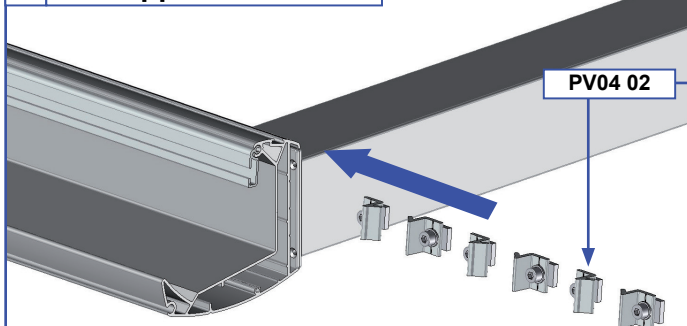


11 Pre montare il profilo basculante



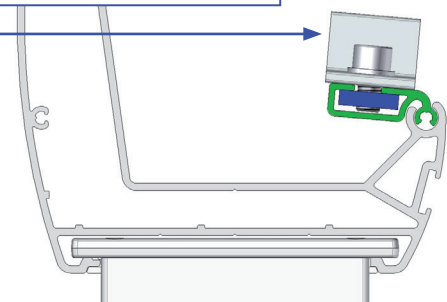
12 Pre montare i cavalieri sul profilo basculante

A Sul supporto anteriore

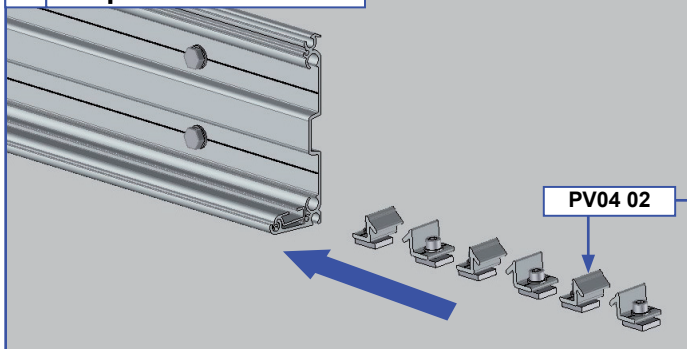


PV04 02

Numero di cavalieri:
1 x trave laterale PPV22 03.
2 x per trave intermedia PPV21 03.

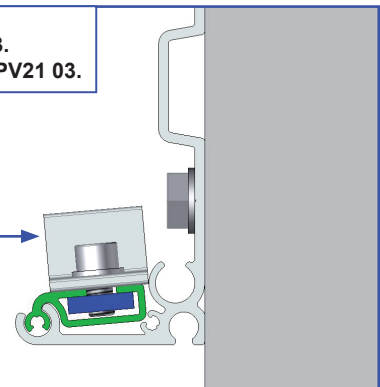


B Sul profilo murale



PV04 02

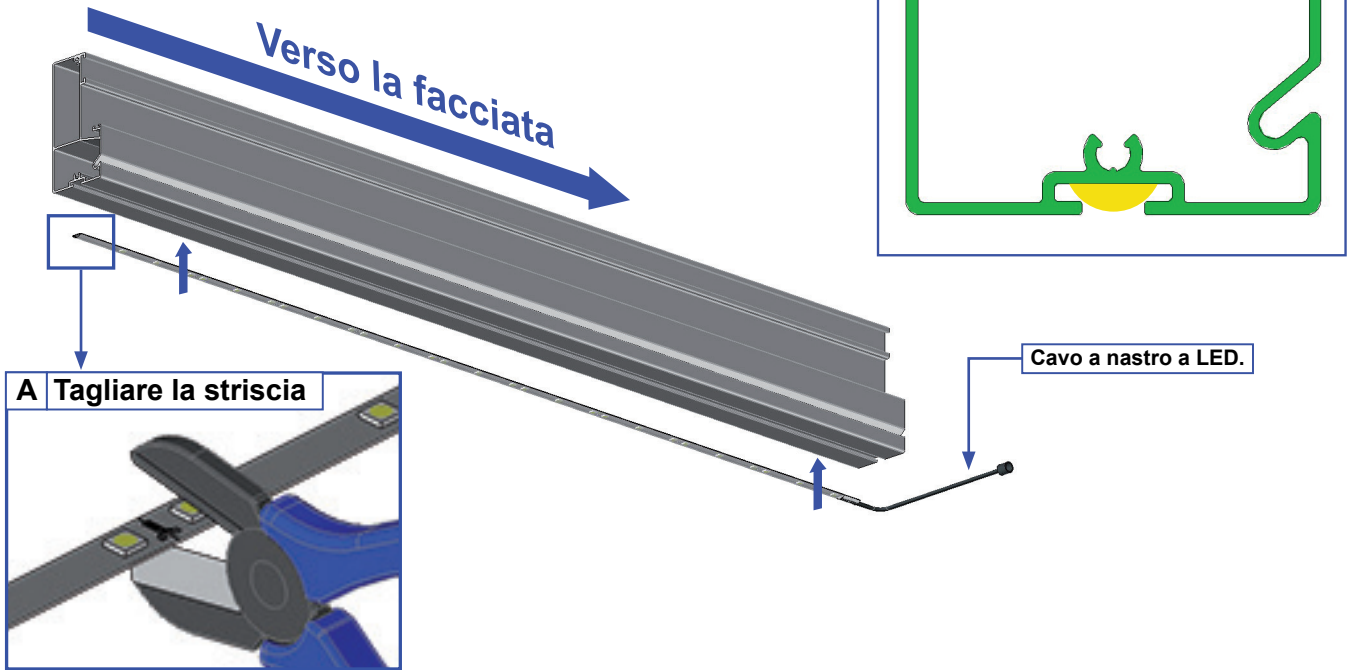
Numero di cavalieri:
1 x trave laterale PPV22 03.
2 x per trave intermedia PPV21 03.



13 Preparazione delle travi .Opzione led solamente

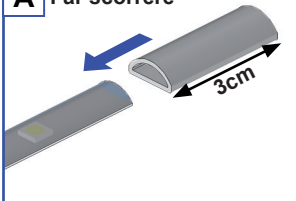
ATTENZIONE : Le strisce a led hanno un passo di taglio di 170 mm .Adattare la lunghezza alla trave

Alloggiamento della striscia led

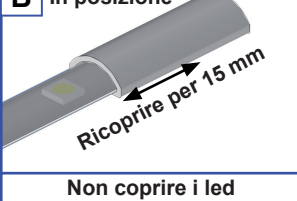


B Guaina termo restringente.Da realizzare a livello del taglio

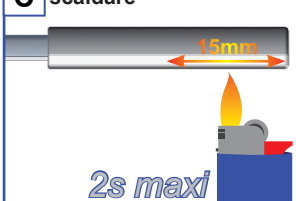
A Far scorrere



B In posizione



C scaldare



D Pinzare

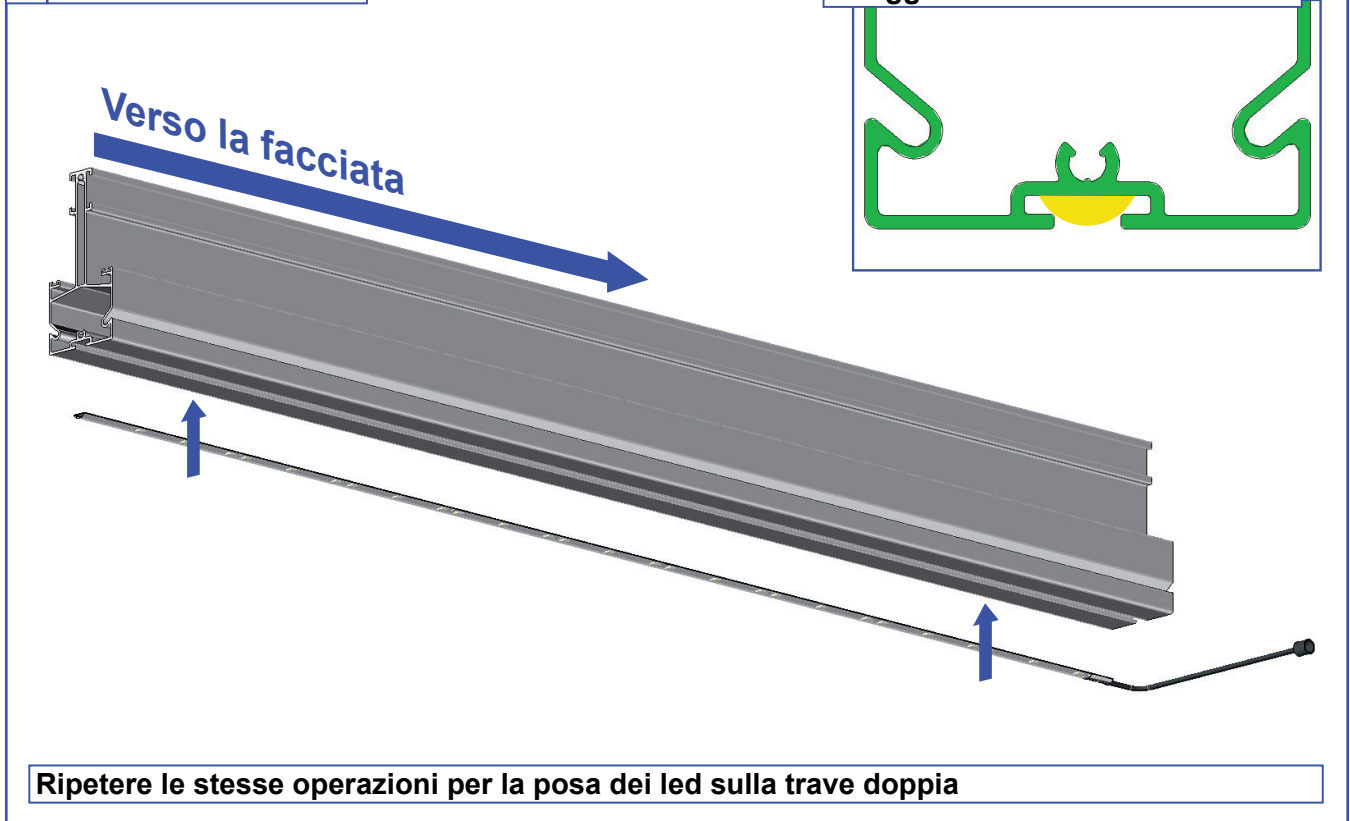


E Ripiegare

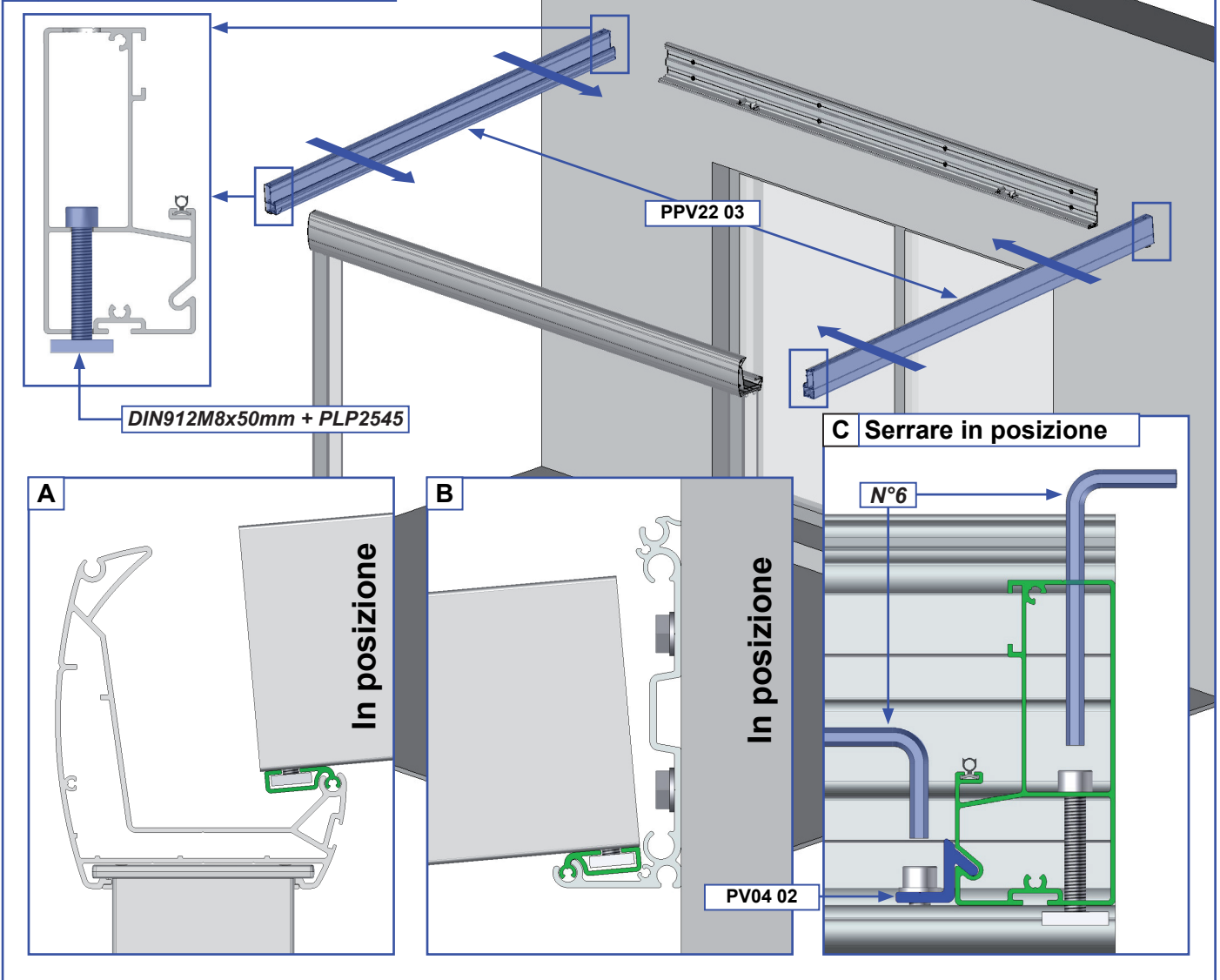


C Trave intermedia

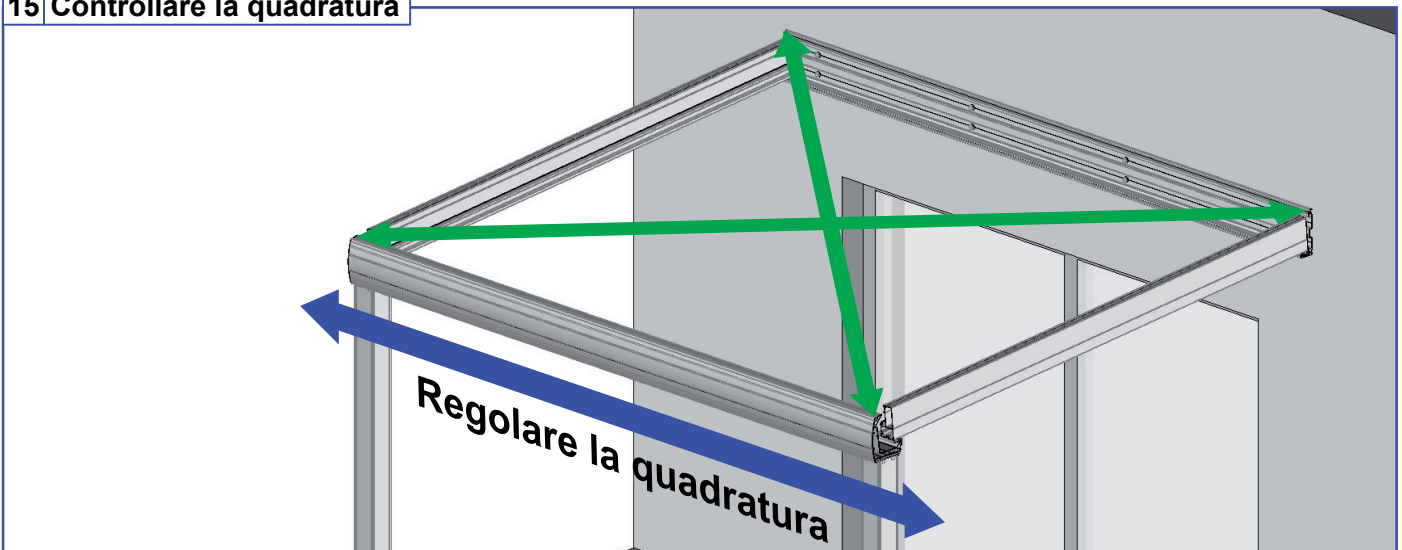
Alloggiamento della striscia led



14 Assemblaggio del telaio



15 Controllare la quadratura



Questo passo è molto importante: Prima di continuare il montaggio della vostra pergola, assicuratevi che le diagonali siano uguali (tolleranza accettabile 5 mm) per garantire il corretto funzionamento del sistema. Se le diagonali non sono uguali:

- 1- Allentare leggermente le travi
- 2- Spostare la parte anteriore per correggere le diagonali
- 3- Serrare le travi
- 4- Controllare nuovamente la quadratura.

16 Fissaggio a terra.

Fissare le piastre ad ogni blocco di calcestruzzo precedentemente realizzato con almeno due viti. Il nostro consiglio:

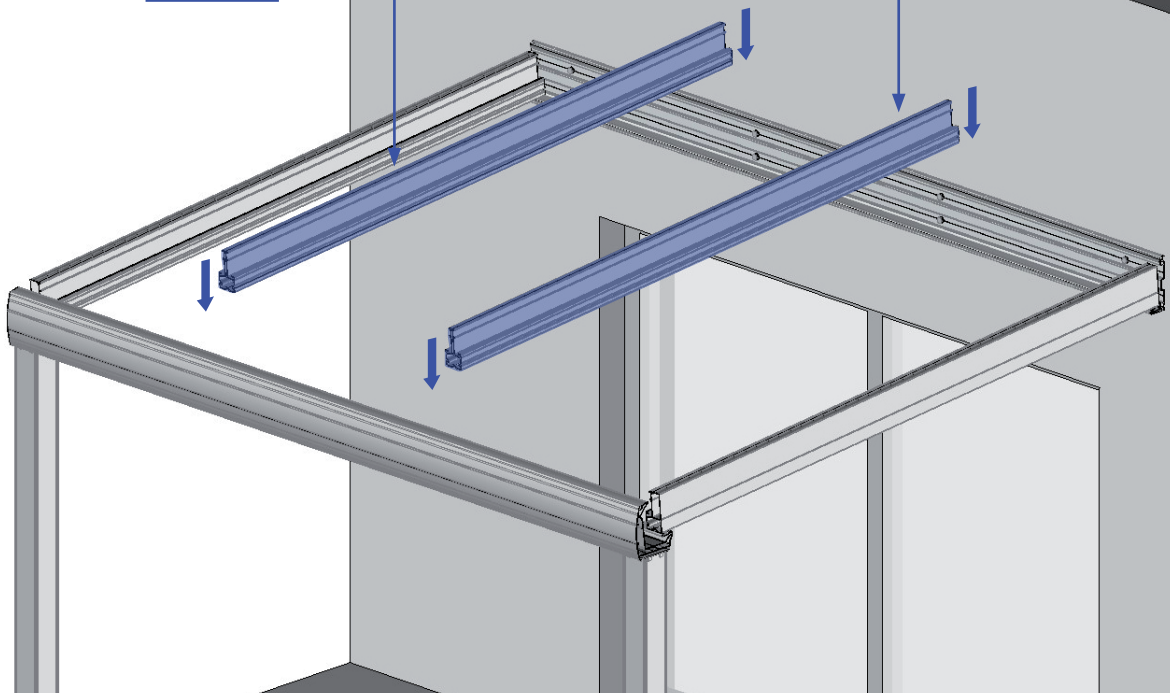


RISPETTARE LE PRESCRIZIONI.

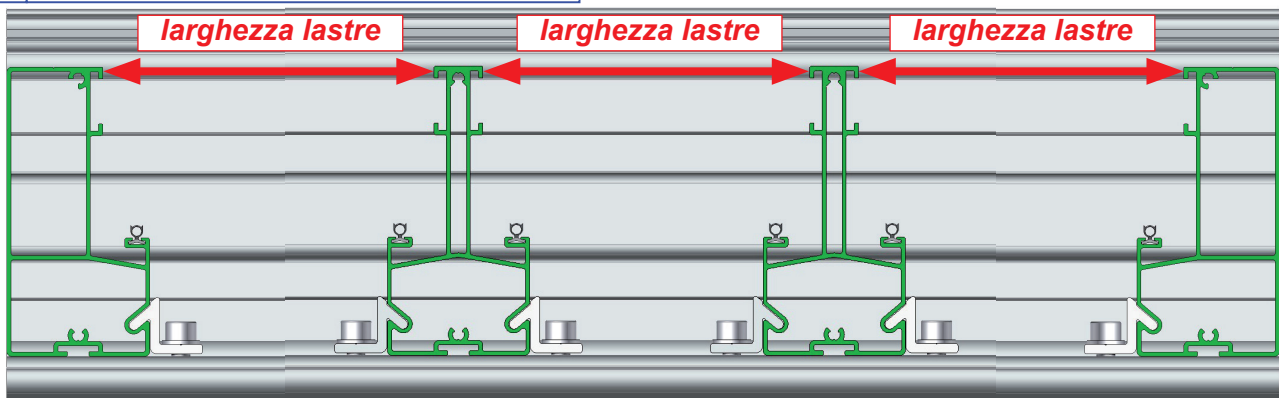
Vite per calcestruzzo Ø10mm lunghezza minima 120mm. Resistenza alla trazione 500DaN(500 kg)

17 POSA DELLE TRAVI INTERMEDIE

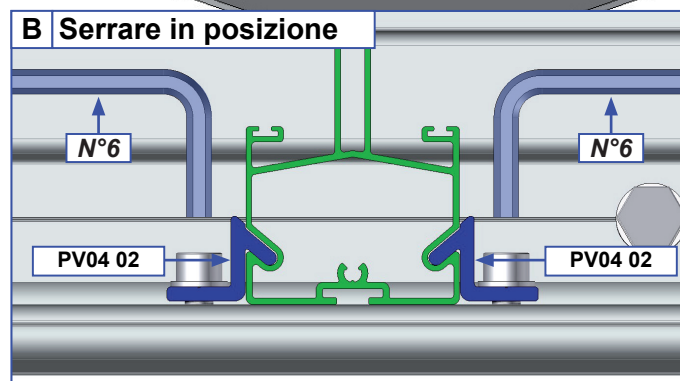
PPV21 03



A POSIZIONARE LE TRAVI INTERMEDIE

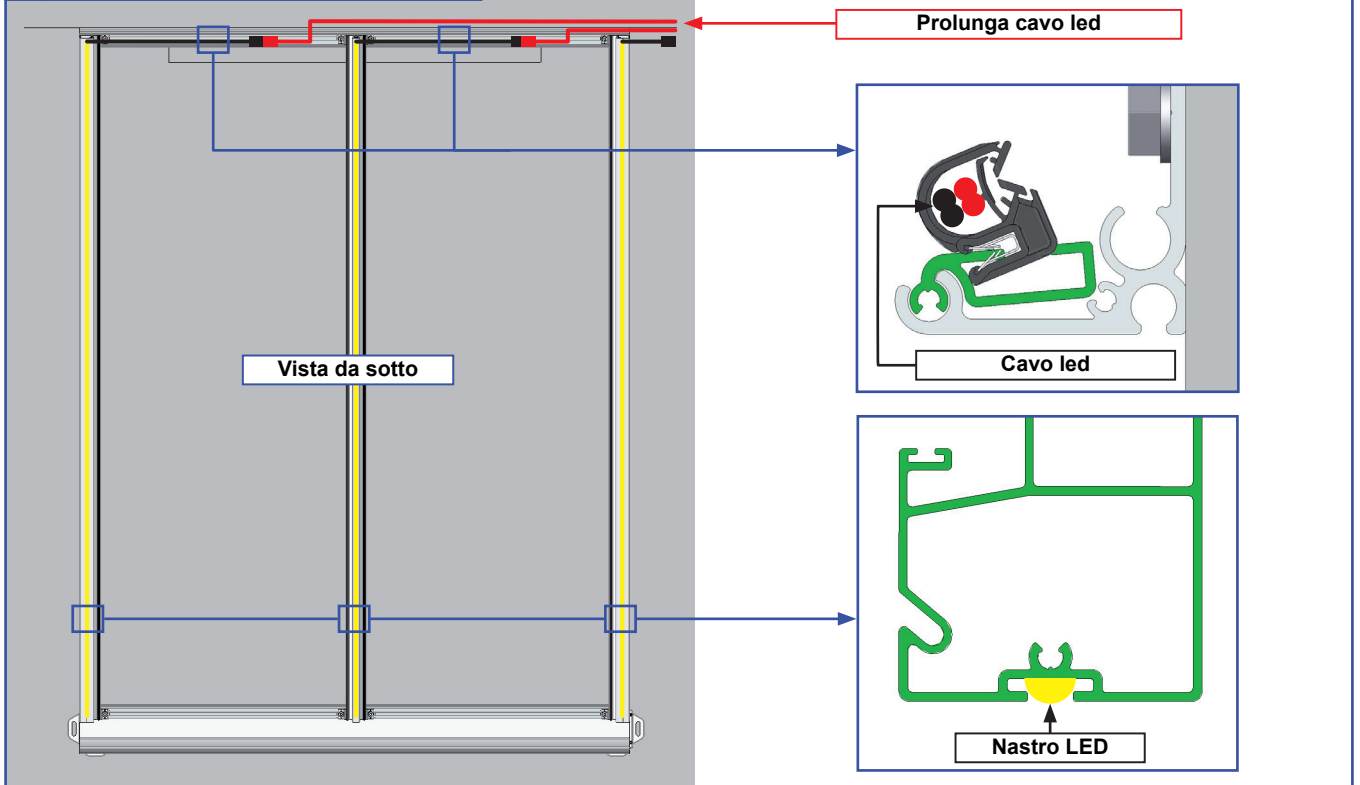


B Serrare in posizione

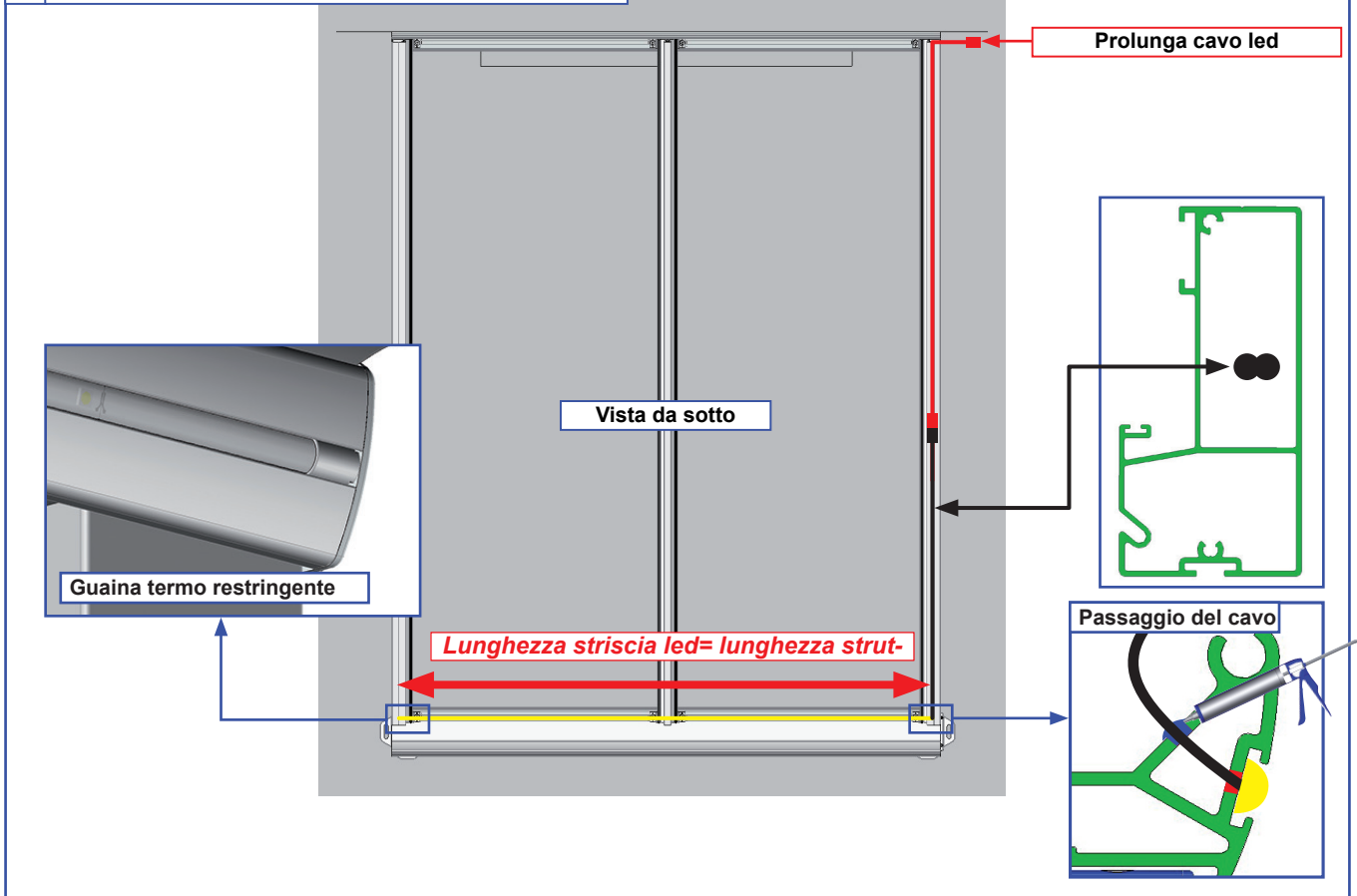


18 Opzione illuminazione a led passaggio del cavo

A Illuminazione led sulla trave



B Illuminazione led su struttura anteriore



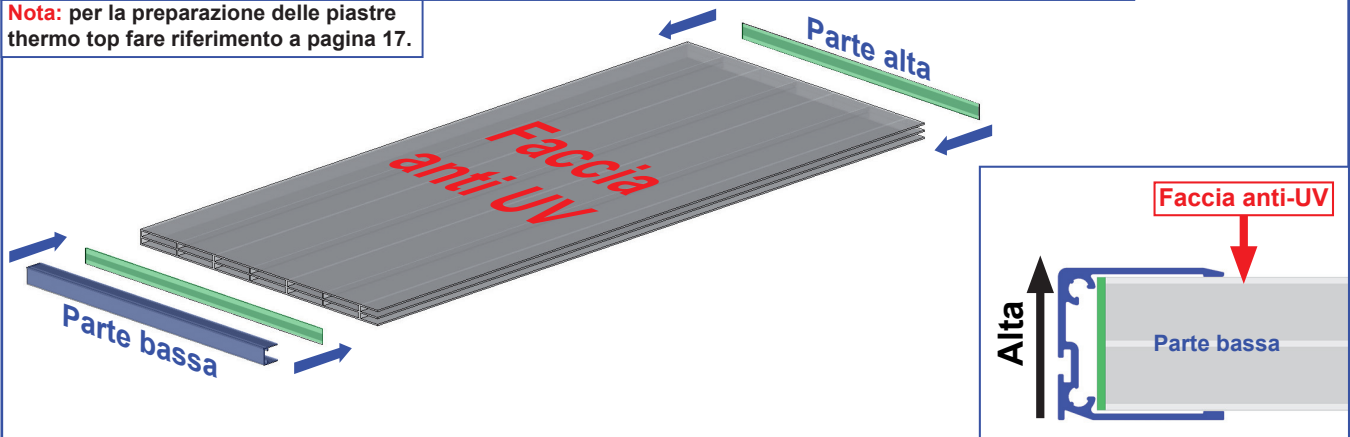
C Cablaggio e programmazione dell' automatismo AUTOMOB SOLIGHT

Fare riferimento alle istruzioni contenute con l' automatismo AUTOMOB SOLIGH

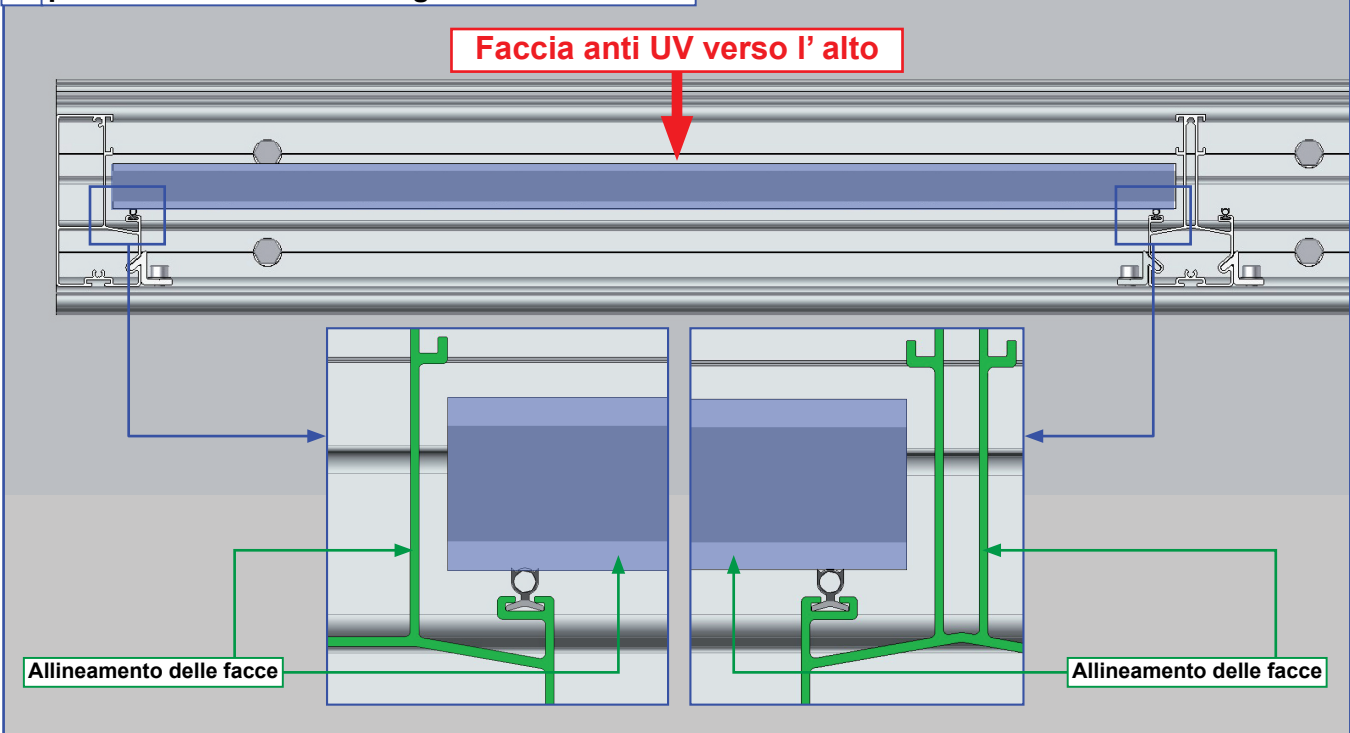
19 Posa della prima lastra di polycarbonato

A Incollare la bande d' areazione adesive e montare il profilo ad U sulla lastra

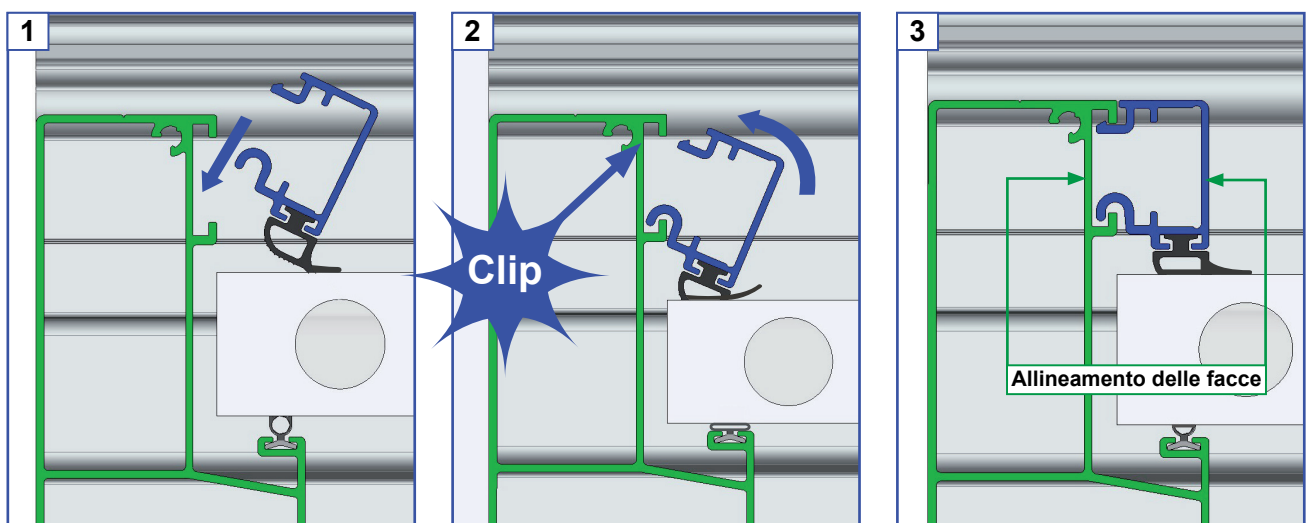
Nota: per la preparazione delle piastre thermo top fare riferimento a pagina 17.



B posizionare la lastra sulla giunzione delle travi



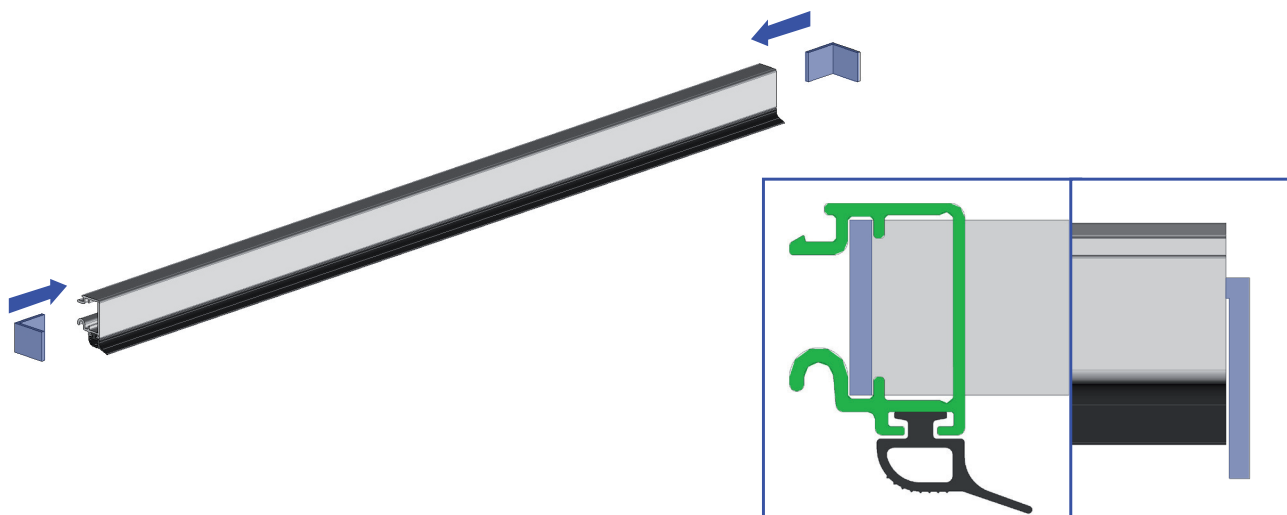
C Incastrare il profilo di serraggio delle lastre PPV23 03.



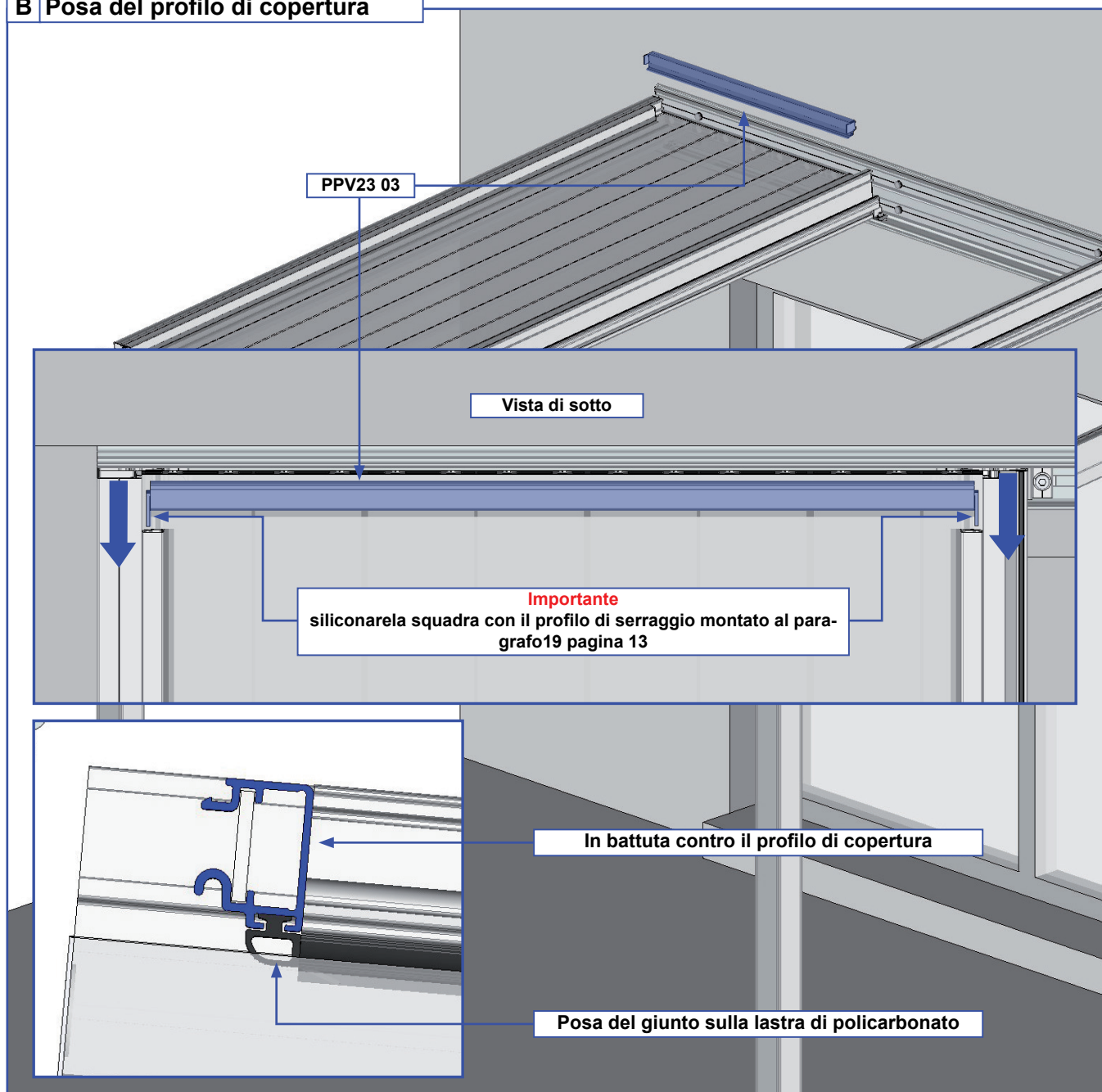
Realizzare la stessa operazione per fissare il secondo profilo di copertura dalla parte opposta.
Lunghezza del profilo di serraggio = lunghezza lastra - 50mm

20 Posa del profilo di copertura alto

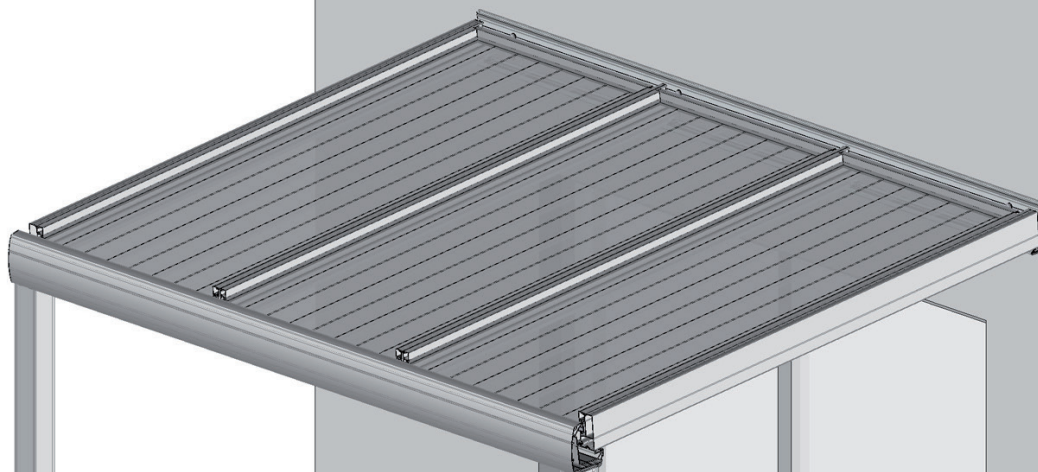
A Pre montare una squadra sul profilo di copertura



B Posa del profilo di copertura

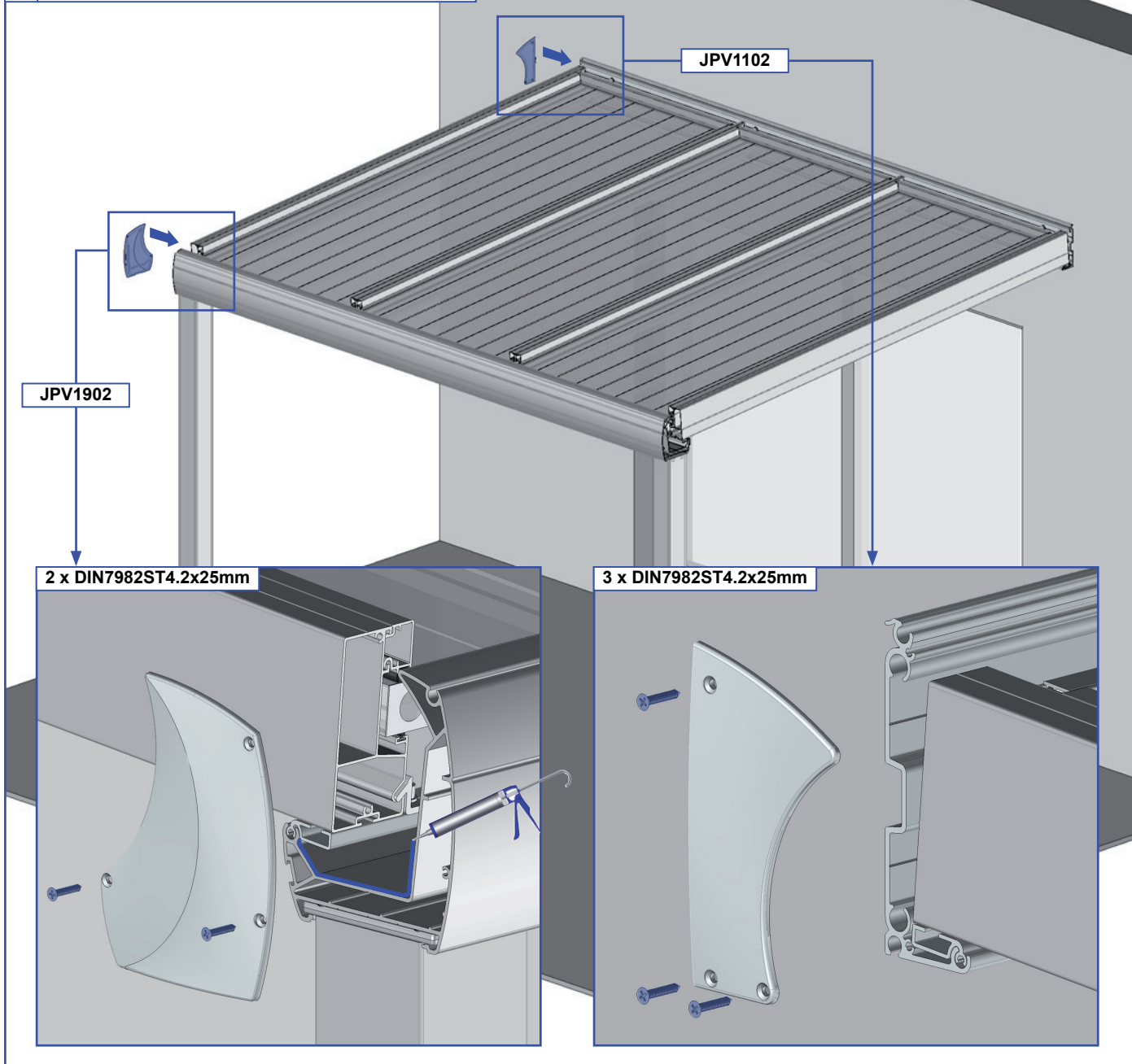


21 Posa delle lastre di policarbonato

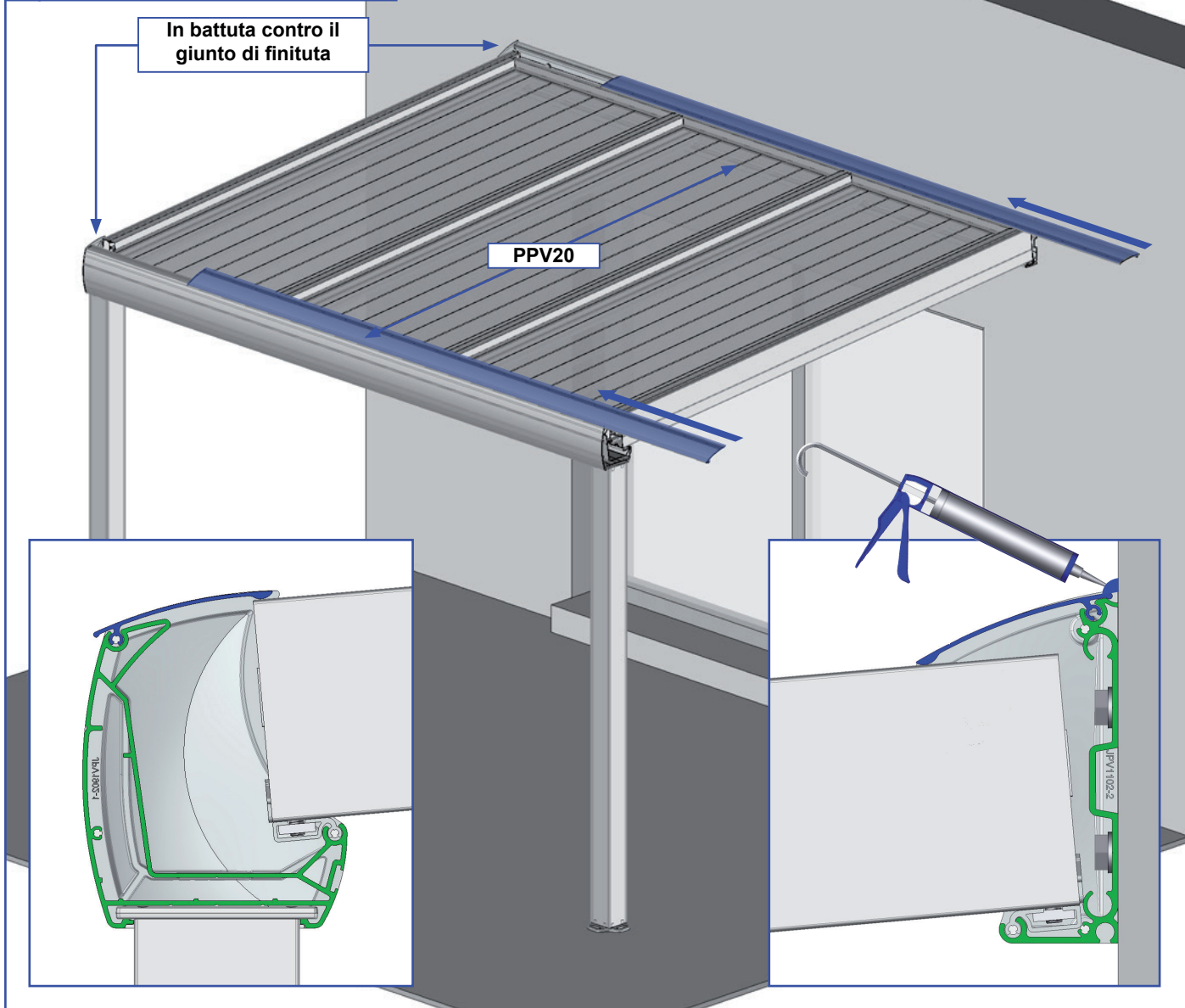


Realizzare le stesse operazioni del paragrafo 19 e 19 per 20 lastre restanti

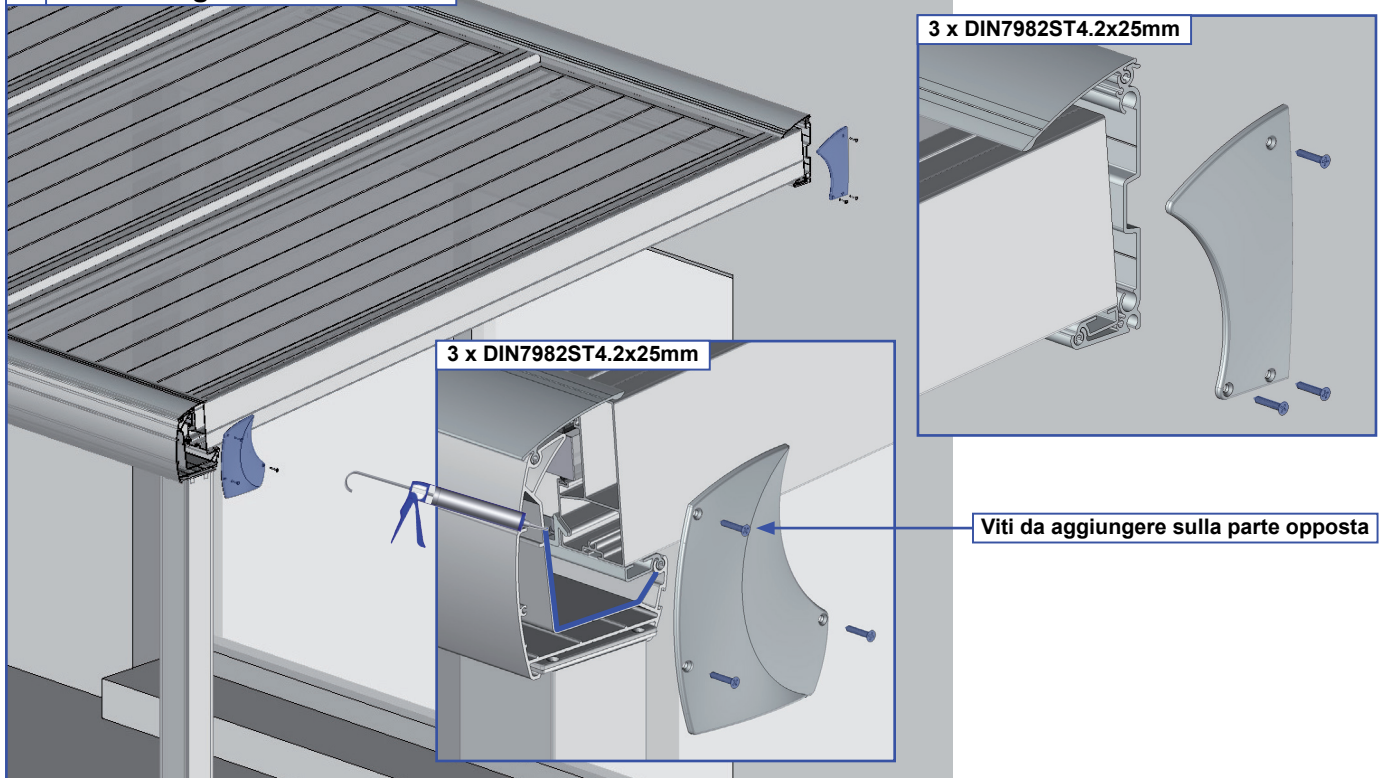
22 Posa del primo giunto di finitura



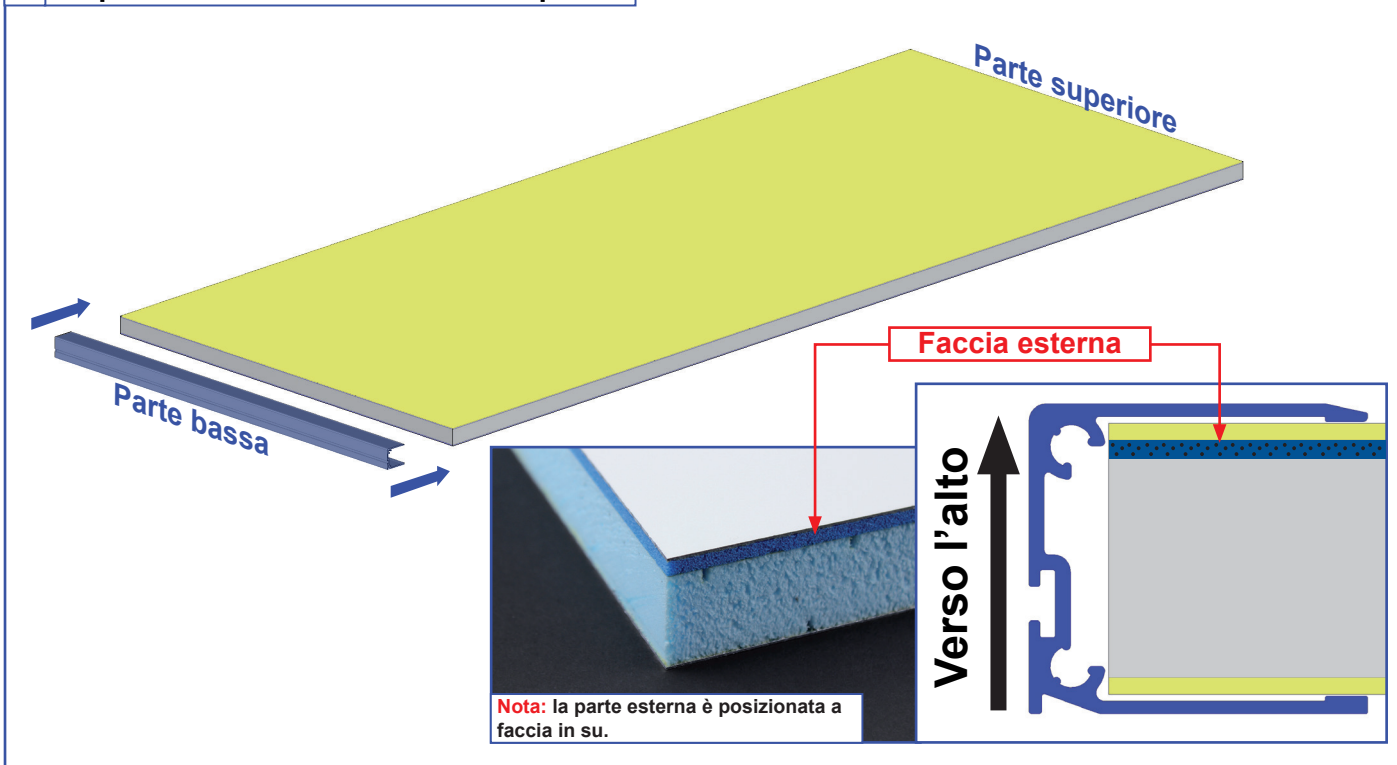
23 Posa del profilo di copertura



24 Posa dei giunti di finitura



18 Preparazione delle lastre Thermotop.



FAQ

1 - Le lastre non si inseriscono tra le travi :

- Controllare il posizionamento delle travi laterali PPV2203. L'esterno delle travi deve essere allineato con l'esterno del profilo murale PPV11. Si veda il paragrafo 14 a pagina 10.
- Controllare l'ortogonalità della struttura. Si veda il paragrafo 15 a pagina 10
- Controllare il posizionamento delle travi intermedie. Si veda il paragrafo 18 a pagina 15.

2 - I profili di copertura non si montano :

- Controllare il posizionamento delle travi laterali PPV2203. L'esterno delle travi deve essere allineato con l'esterno del profilo murale PBSO48. Si veda il paragrafo 14 a pagina 10.
- Controllare il posizionamento delle travi intermedie. Si veda il paragrafo 17 a pagina 11.

3 - Acqua che scorre lungo i pali:

- Scarsa impermeabilizzazione delle piastre di finitura JPV1902 del supporto anteriore PPV1903. Controllare o realizzare l'impermeabilizzazione tra le piastre di finitura del supporto anteriore e il supporto anteriore. Si veda il paragrafo 23 a pagina 26.

4 - Una lastra invecchia più velocemente del normale:

- Assicurarsi che il lato di protezione UV sia rivolto verso il sole. Per capovolgere la lastra, rimuovere le piastre di finitura JPV1102 e JPV1902 su un lato della struttura, rimuovere i 2 profili di copertura PPV20, rimuovere i profili di copertura dal pannello in questione e sostituire la lastra. Riasssemblare tutti gli elementi. Se la lastra è troppo danneggiata, sostituirla.

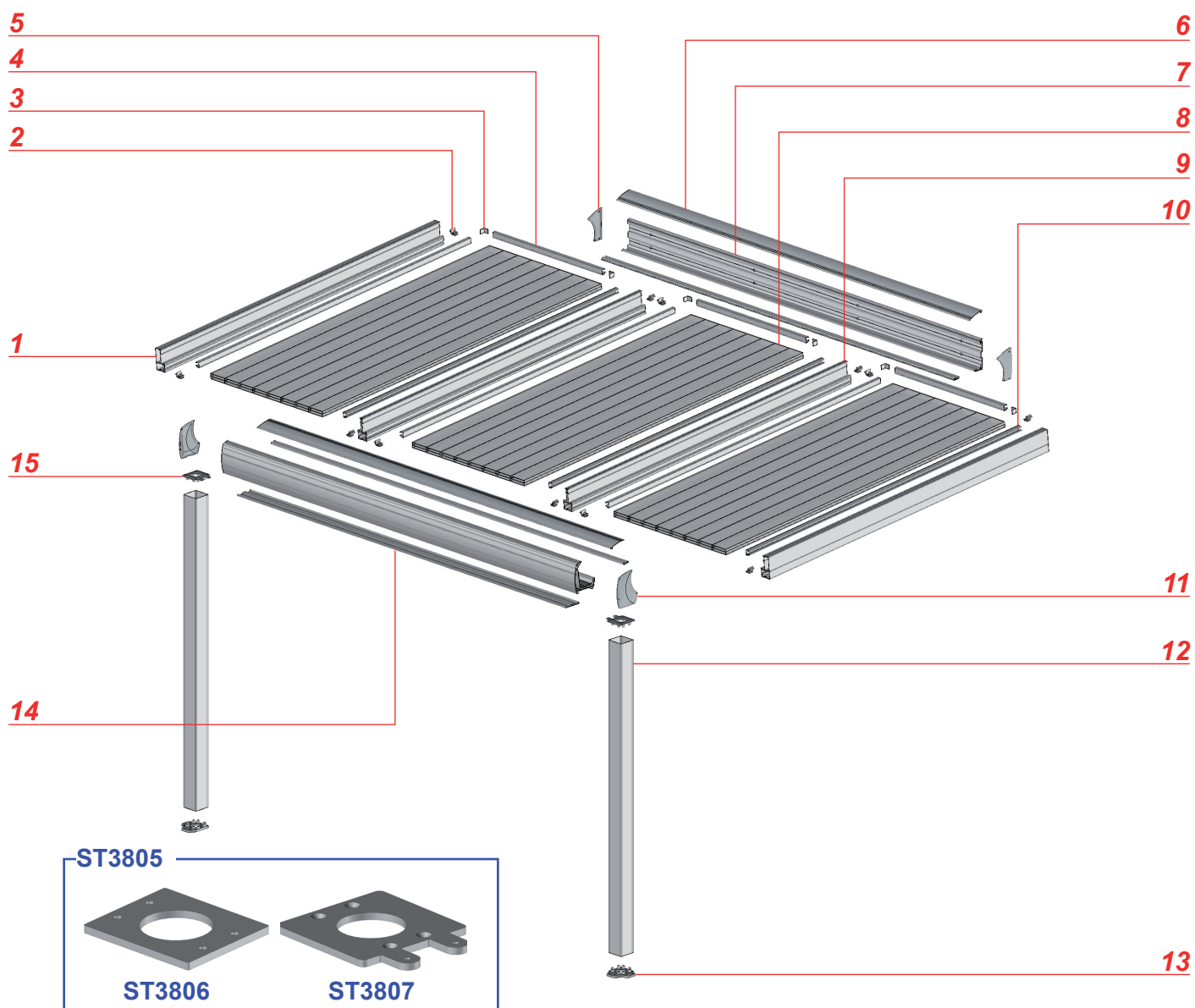
5 - Comparsa della muffa su una lastra:

- Assicurarsi che le bande di adesione adesive siano in posizione. Si veda il paragrafo 19 a pagina 13.
- Assicurarsi che la struttura sia di almeno 5°. Controllare l'altezza di installazione della vostra struttura. Fare riferimento al paragrafo messo in posa a pagina 3
- Se la lastra è troppo danneggiata, sostituire la lastra: rimuovere le piastre di finitura su un lato della struttura, rimuovere i 2 profili di chiusura, rimuovere i profili di copertura della lastra in questione e sostituire la lastra danneggiata con la lastra nuova.

6 - Una striscia LED si illumina meno delle altre o un LED rimane acceso al centro della striscia:

- Malfunzionamento del nastro LED. Sostituire il nastro LED.

VISTA ESPLOSA



NUMERO	CODICE	DESCRIZIONE
1	PPV2203	PROFILO TRAVE LATERALE
2	PV0402	CAVALIERE DI FISSAGGIO
3	EQ50x50BR24	SQUADRE DI MONTAGGIO
4	PPV2303	PROFILO DI CHIUSURA
5	JPV1102	PIASTRA DI FINITURA PROFILO MURALE
6	PPV20	PROFILO DI COPERTURA
7	PPV11	SUPPORTO MURALE
8	POLY32 - THERMOTOP32	LASTRA POLICARBONATO THERMOTOP
9	PPV2103	PROFILO TRAVE INTERMEDIA
10	PPV2303	PROFILO DI CHIUSURA LATERALE
11	JPV1903	PIASTRA DI FINITURA STRUTTURA ANTERIORE
12	PA29	PROFILO PIANTONI
13	ST38	PIASTRA FISSAGGIO AL SUOLO 90°
14	CELUX02	PIASTRA DI FINITURA STRUTTURA ANTERIORE
15	ST3805	PROFILO DI RACCORDO STRUTTURA ANTERIORE PIANTONI

GARANZIA COMMERCIALE

► DURATA

Il periodo di garanzia (meccanismo, trattamento superficiale) è concesso per un periodo di 5 anni. Il motore e l'assieme dell'automatismo, i nastri LED e gli accessori LED sono garantiti per 2 anni.

Al di là di questo periodo di garanzia, queste parti sono soggette a pagamento.

Il periodo di garanzia decorre dalla data di acquisto del prodotto

(data indicata sulla prova di acquisto scontrino o fattura).

La garanzia è valida solo dietro presentazione della prova d'acquisto.

L'applicazione della garanzia non ne estende la durata.



► Modalità di applicazione della garanzia

La garanzia copre tutti i problemi riscontrati nell'uso del prodotto per tutti gli eventi previsti e non esclusi dalla garanzia commerciale e questo entro il limite del periodo di garanzia.

Per essere coperto da un contratto di garanzia, il prodotto deve essere stato installato a regola d'arte e non deve essere stato oggetto di nessun uso anormale come:

- Manutenzione insufficiente o non conforme alle raccomandazioni «Pulizia e manutenzione» allegate.
- Uso di prodotti di pulizia corrosivi o abrasivi
- Shock, rottura o falsa manovra
- Danni causati da corpi estranei (sabbia, limatura, ecc.)
- Danni dovuti al collegamento ad una linea elettrica non conforme

Questo elenco non è esaustivo, al fine di conoscere l'elenco degli incidenti «che possono far perdere la garanzia» vedere gli inserti sottostanti.

La garanzia è limitata alla riparazione o sostituzione del pezzo riconosciuto difettoso o responsabile del malfunzionamento del dispositivo, da una parte identica.

La garanzia non copre in nessun caso le spese di viaggio e i danni diretti e indiretti. Inoltre, non supporta le spese per il deposito e il ripristino del prodotto coperto da garanzia, tranne nell'ambito dell'applicazione della garanzia legale per i difetti occulti.

Casi suscettibili dell'esclusione della garanzia

Difetti riscontrati	Tipo di incidenti	Commenti
<u>Parti difettose</u>	- Motore difettoso.....	Caso in cui il guasto è dovuto ad un difetto di fabbricazione
	- Automazione difettosa.....	Telecomando, ricevitore di automazione, sensore vento, sensore vento solare
	- Difetti del materiale.....	mancanza di materiale, crepe, deformazioni
	- Difetti di finitura.....	Difetti della laccatura, colori.

Spedizione dei pezzi di ricambio:

- 72 ore dal ricevimento presso la nostra sede per motori e automazioni.
- 72 ore per la spedizione di altri pezzi di ricambio. (escluso il rinforzo generale).
- Le rispedizioni sono a carico di MITJAVILA.
- I prodotti saranno spediti a spese del cliente e vi saranno restituiti gratuitamente.

Motivi di esclusione dalla garanzia

Difetti riscontrati	Tipo di incidenti	Commenti
<u>Parti difettose</u>	- Componenti difettosi	a seguito di un'installazione o di un uso improprio.
	- Prodotti scontati.	
	- Normale usura della protezione solare.....	Sporcizia, degrado dovuto a diversi fattori di inquinamento.
	- Qualsiasi controversia sull'impatto	Graffi, mancanza di parti, sporcizia, strappi e danni derivati dalla restituzione di un prodotto senza l'imballaggio originale
	- Danni	legati a negligenza, vandalismo, caduta di oggetti, ustioni di qualsiasi tipo, vento violento, pulizia con un prodotto non conforme.
	- Prodotti modificati.....	Aggiunta o sostituzione di parti diverse da quelle vendute da MITJAVILA.- Uso professionale della tenda da sole.- Prodotti stoccati in ambiente umido

Impostazioni - Finecorsa, inclinazione o altre impostazioni..



MITJAVILA



Via della libertà
118 15060 Vignole Borbera (AL)
Italia - Tel : (+39) 0143.1433029