

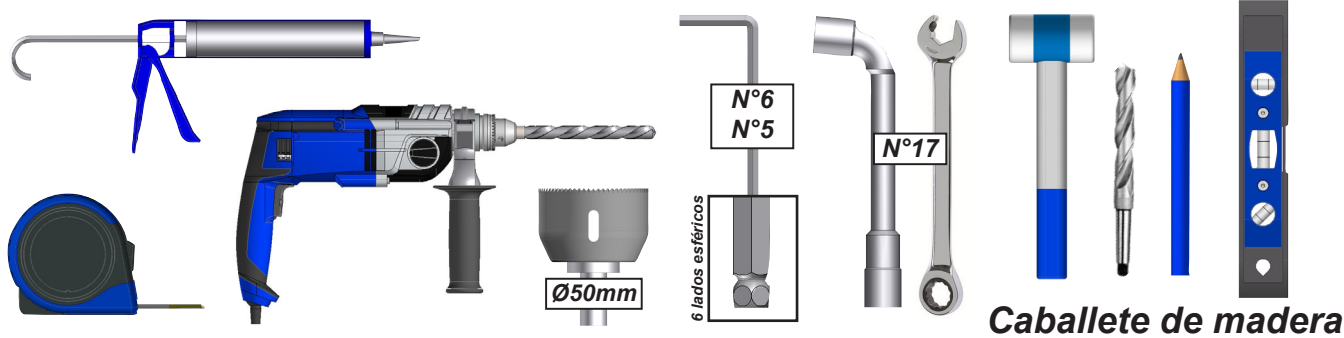
INSTRUCCIONES DE INSTALACIÓN PÉRGOLA SOLAR HORIZONTAL



3 personas
mínimo
1 día

PREPARACIÓN PARA LA COLOCACIÓN

Herramientas necesarias para instalación (sin tener en cuenta calzado y base de hormigón)



ATENCIÓN



ATENCIÓN ! LEA ESTAS INSTRUCCIONES ANTES DE UTILIZAR E INSTALAR EL PRODUCTO. CONSERVE LAS INSTRUCCIONES PARA FUTURAS CONSULTAS.

-La instalación del producto se debe realizar con precaución y requiere un cierto nivel de habilidad:

- Medición y nivelación de los soportes y la estructura.
- Perforación del suelo. Instalación de sellado químico o fijación adecuada.
- Trabajo en altura y manejo de cargas pesadas.
- Conexión eléctrica.

En caso de dudas sobre el buen funcionamiento y la seguridad de su instalación, llame a un profesional.

- La pérgola se debe instalar dentro de estas reglas. Se requiere un mínimo de tres personas con equipo de protección individual (EPI) y el material adecuado. Si hay un problema, consulte a una persona calificada en este producto para obtener ayuda.

- ¡Respete las instrucciones de seguridad para evitar daños por un uso incorrecto! Preste atención a todas las advertencias del manual.

- En el caso de comprar un producto sólo armazón, sin la parte fotovoltaica, es responsabilidad del instalador realizar la instalación, conexión y puesta a tierra de la parte solar de la estructura. El fabricante no asume ninguna responsabilidad por los problemas que surjan durante o después de la instalación del producto.

- Es un producto que presenta riesgo de caída y lesiones corporales graves. Todos los pasos del montaje deben seguirse escrupulosamente. La falta de fijación o una instalación incorrecta puede provocar la caída o rotura del producto. Es importante para la seguridad personal seguir estas instrucciones.

- Está terminantemente prohibido subirse a los paneles fotovoltaicos del producto.

- Está terminantemente prohibido subirse a la estructura del producto.

- Es responsabilidad del instalador fijar y sujetar el producto al suelo.

- El fabricante no asume ninguna responsabilidad por los daños causados a la pérgola o su contenido por desastres naturales o acontecimientos particulares por cualquier producto instalado en incumplimiento de las instrucciones de instalación.

- En caso de fuertes nevadas, retirar la nieve presente en la pérgola. No permita que la nieve se acumule.



ANTES DE EMPEZAR LA INSTALACIÓN, verifique el contenido de los paquetes recibidos, si un elemento le llama la atención o falta durante esta verificación, contacte con nuestro servicio técnico lo antes posible (no monte la estructura si algún elemento está defectuoso).



Atención, tenga en cuenta la pendiente de su terraza para la instalación de la Pérgola. Realice una cuña en las placas de fijación al suelo o modifique la altura de la instalación para nivelar la estructura a 0°.

Compruebe la planitud de su pared. En el caso de una pared hueca o abombada, realizar un calce sólido del cofre de pared para obtener una alineación correcta.

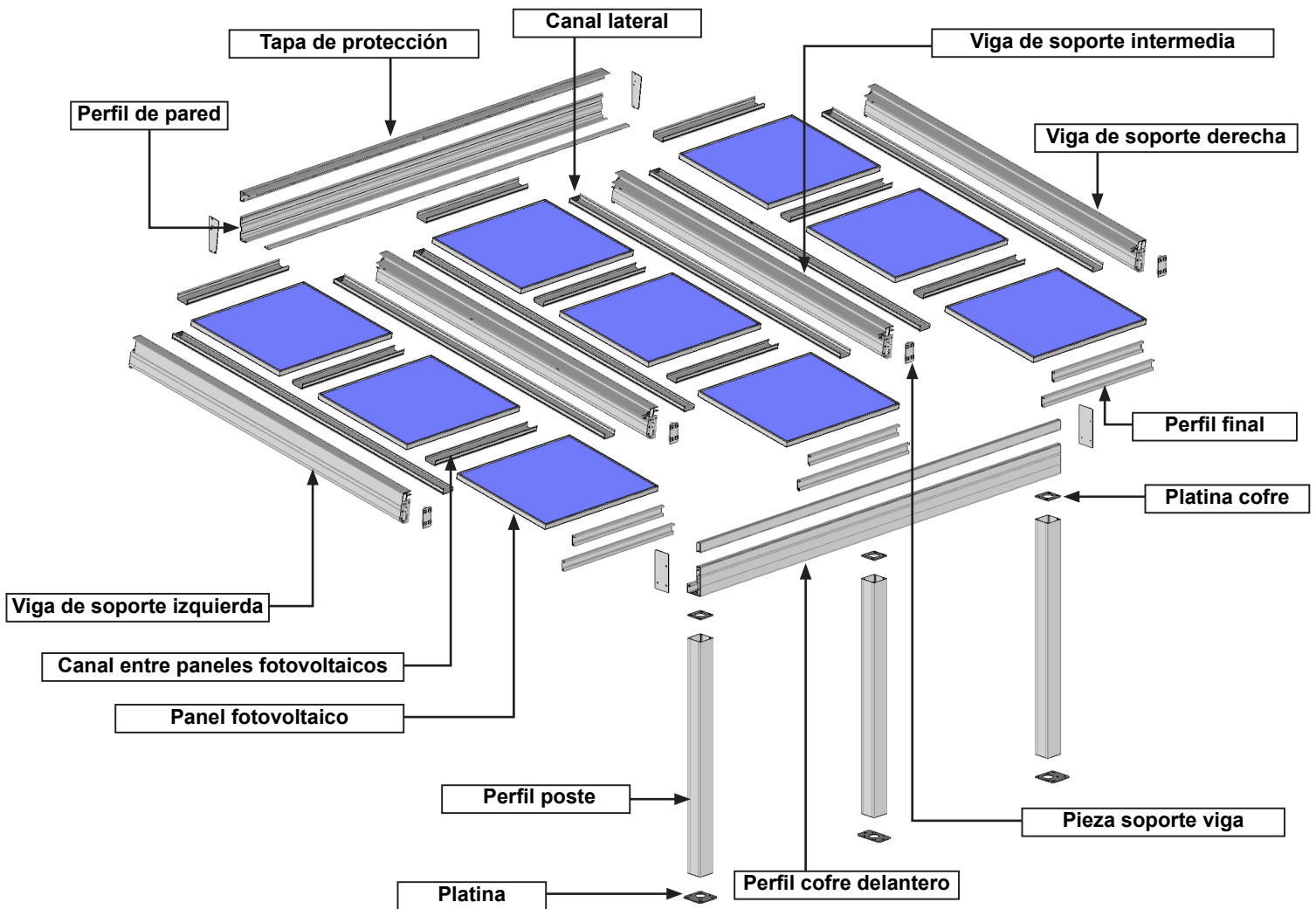
En ausencia de losa de cemento en el suelo, realice bases de cemento a nivel de cada poste para poder fijar los soportes.

Dimensión y composición de las bases de cemento armado:
-63cm x 63cm x 63cm (500Kg) + ARMADURA



Recomendación : Aconsejamos engrasar los tornillos inox antes del montaje para evitar el agarrotamiento debido al calentamiento al atornillar demasiado rápido. También aconsejamos apretar los tornillos de un lado a otro con un giro moderado.

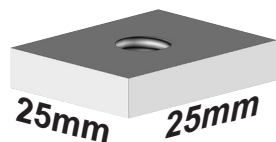
PÉRGOLA SOLAR HORIZONTAL



Tornillería.



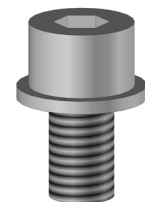
DIN7982ST6.3x38 :
 Nb : 16 por 2 postes
 Nb : 12 por 3 postes



PLP2545 :
 Nb : Pieza soporte PV60 x 4



DIN7991M8x16 :
 Nb : Pieza soporte PV60 x 4



DIN912M8x14 + arandela Ø8
 Nb : 4 por poste
DIN912M8x20 + arandela Ø8
 Nb : 3 por conector



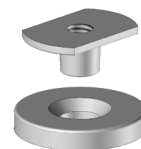
DIN933M10x45 :
 Nb : Pieza soporte PV60 x 2



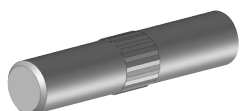
DIN125M10 :
 Nb : Pieza soporte PV60 x 4



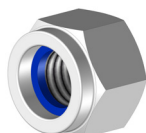
ISO14586ST4.8x25mm
 Nb : 6 por producto



DIN9021M6



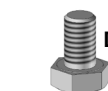
PLA8483 :
 Nb : 2 por conector



DIN985M10 :
 Nb : Pieza soporte PV60 x 2



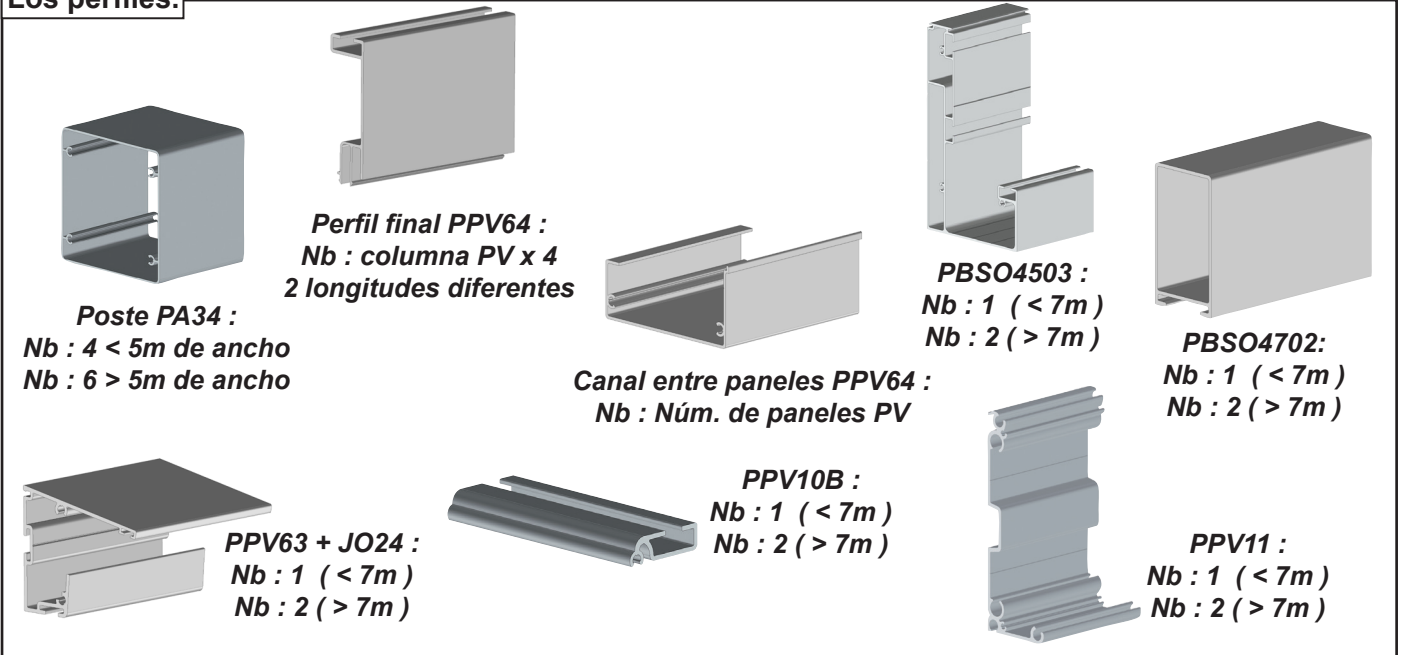
ISO14586ST4.2x25mm
 Nb : 10 por producto



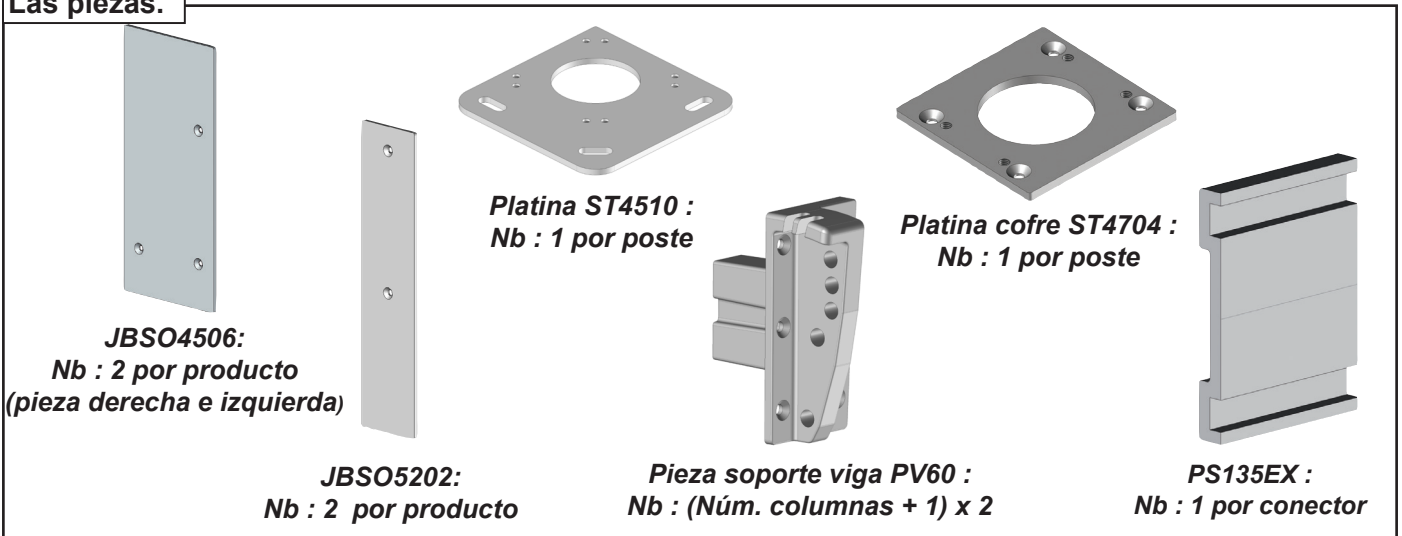
DIN933M6x10

KIT Fijación Micro inversor :
 Nb : Micro inversor x 1
 Sólo producto completo

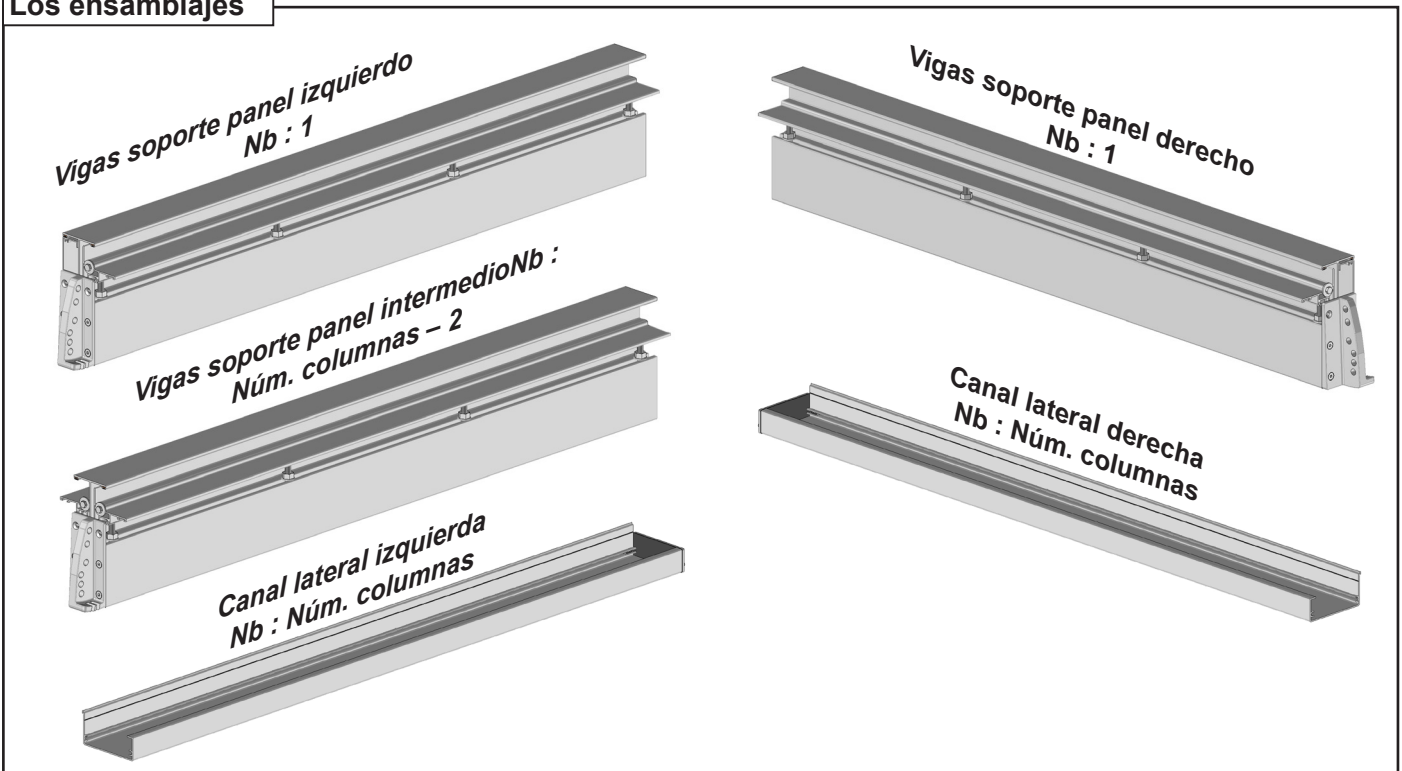
Los perfiles.



Las piezas.



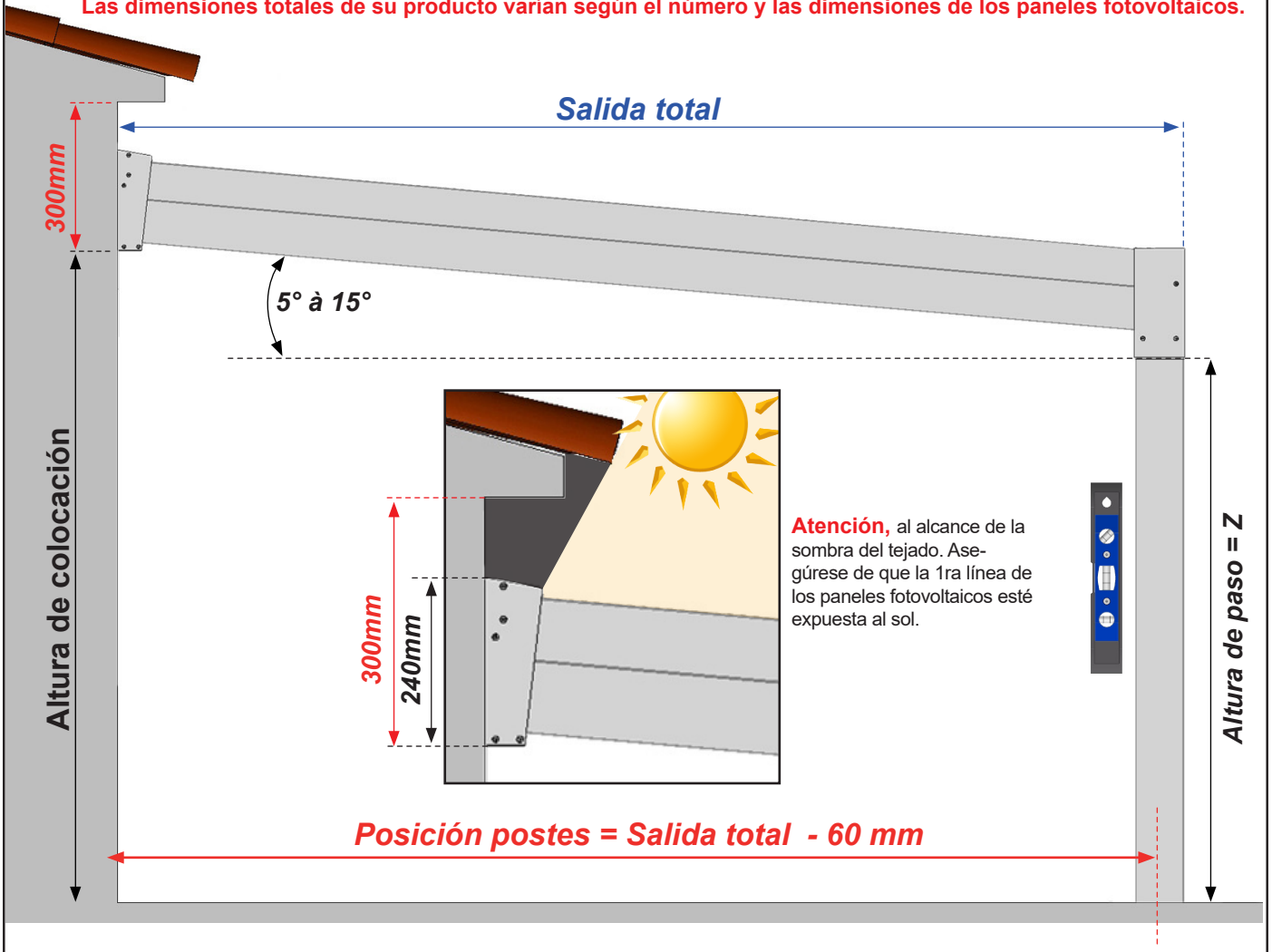
Los ensamblajes



En situación

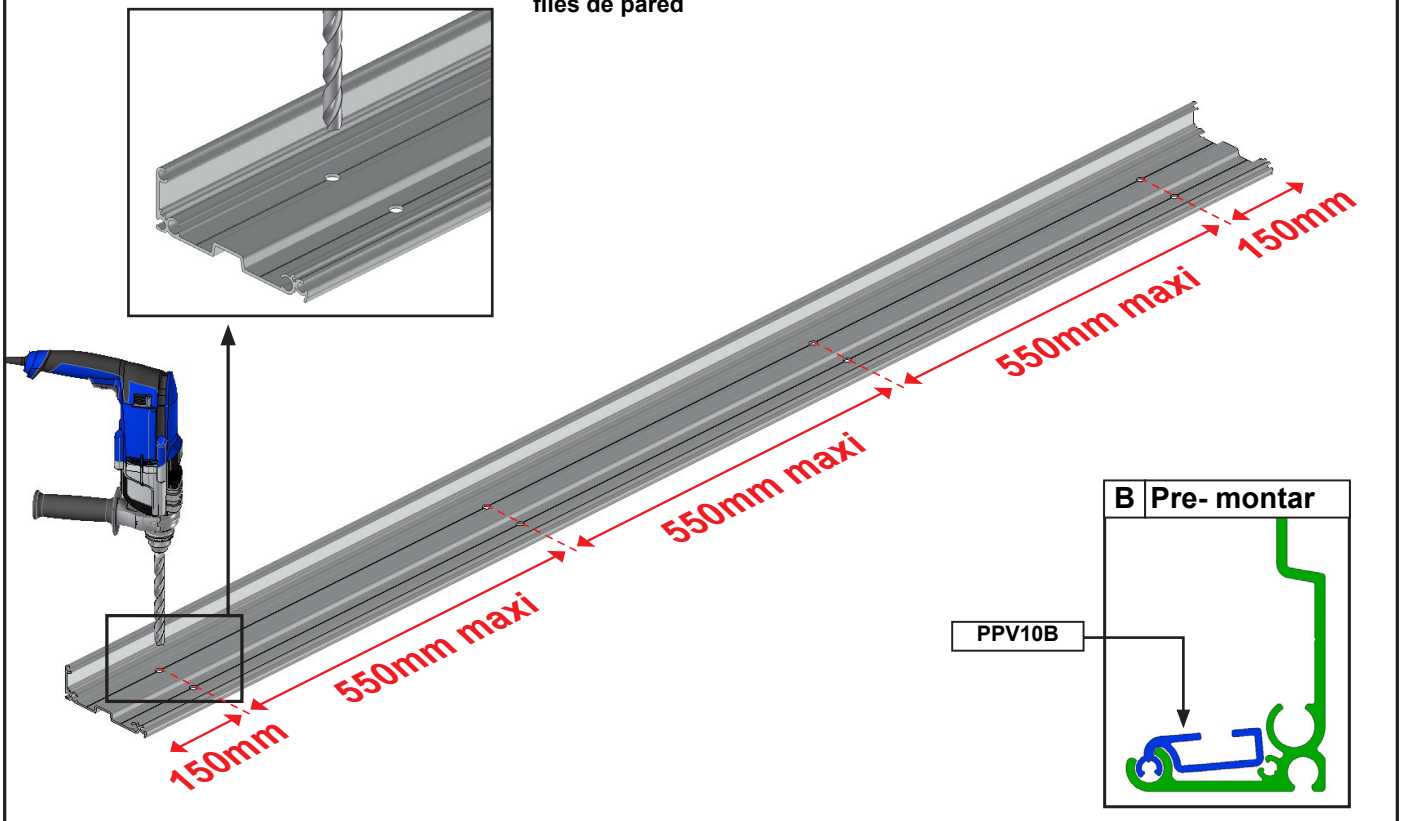
Atención, tenga en cuenta la pendiente de su terraza para la instalación del producto. Realice una cuña en las placas de fijación al suelo o modifique la altura de la instalación para nivelar la estructura a 0°.

Las dimensiones totales de su producto varían según el número y las dimensiones de los paneles fotovoltaicos.



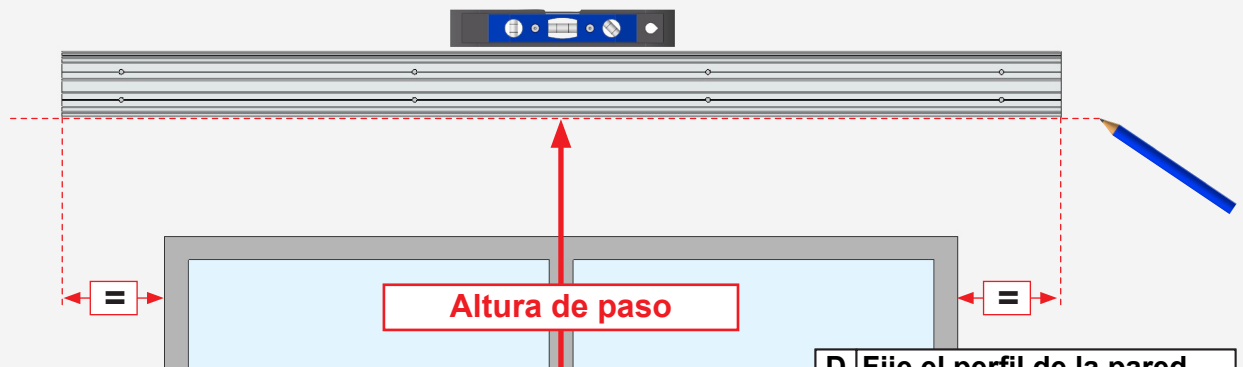
1 Taladrar el perfil de pared.

Para pérgolas superiores a 7m realizar los mismos agujeros en los dos perfiles de pared

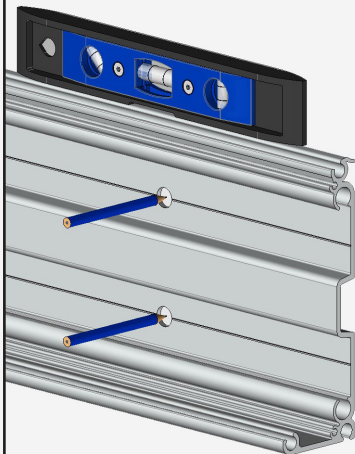


2 Instalación de perfil de pared.

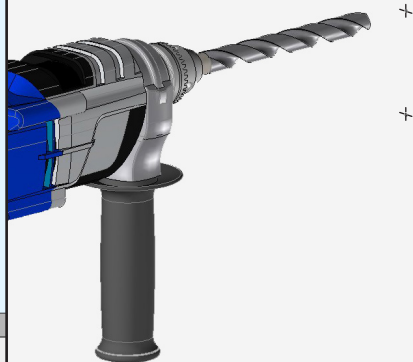
A Marque la altura de instalación en la pared y coloque el perfil de pared.



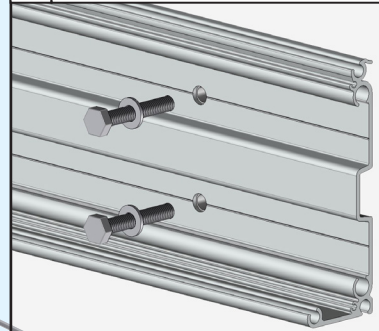
B Marque los agujeros



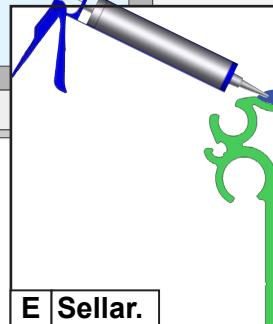
C Taladre.



D Fije el perfil de la pared



E Sellar.



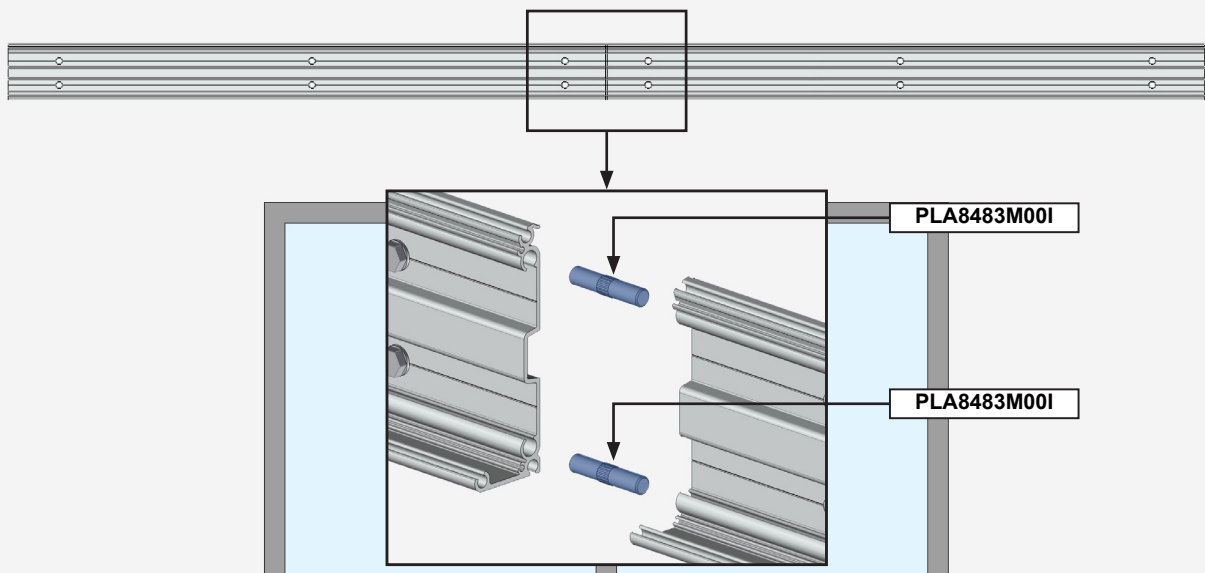
ATENCIÓN,

Una mal alineación de los soportes o una instalación incorrecta pueden provocar la caída de la pérgola. Declinamos toda responsabilidad por cualquier daño material y / o lesiones corporales ocasionados de un montaje incorrecto.

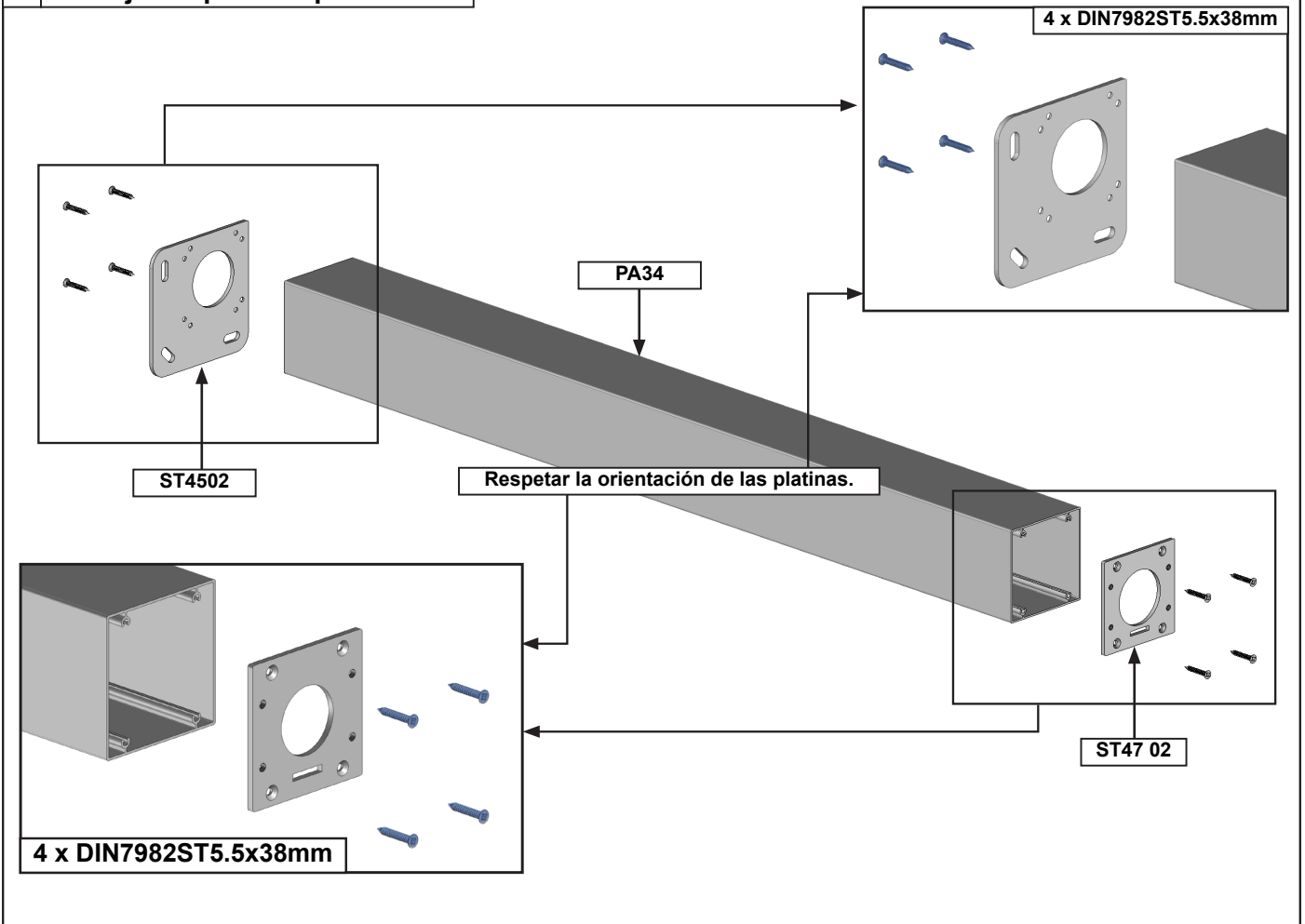
Adaptar la fijación a la naturaleza de la pared. Fijación con tornillos $\varnothing 10$ mm. Kit de tornillos y arandelas no suministrado. En caso de instalación con un kit de sellado químico, consulte las instrucciones de uso del producto utilizado.

Instalación del perfil de pared ancho superior a 7m.

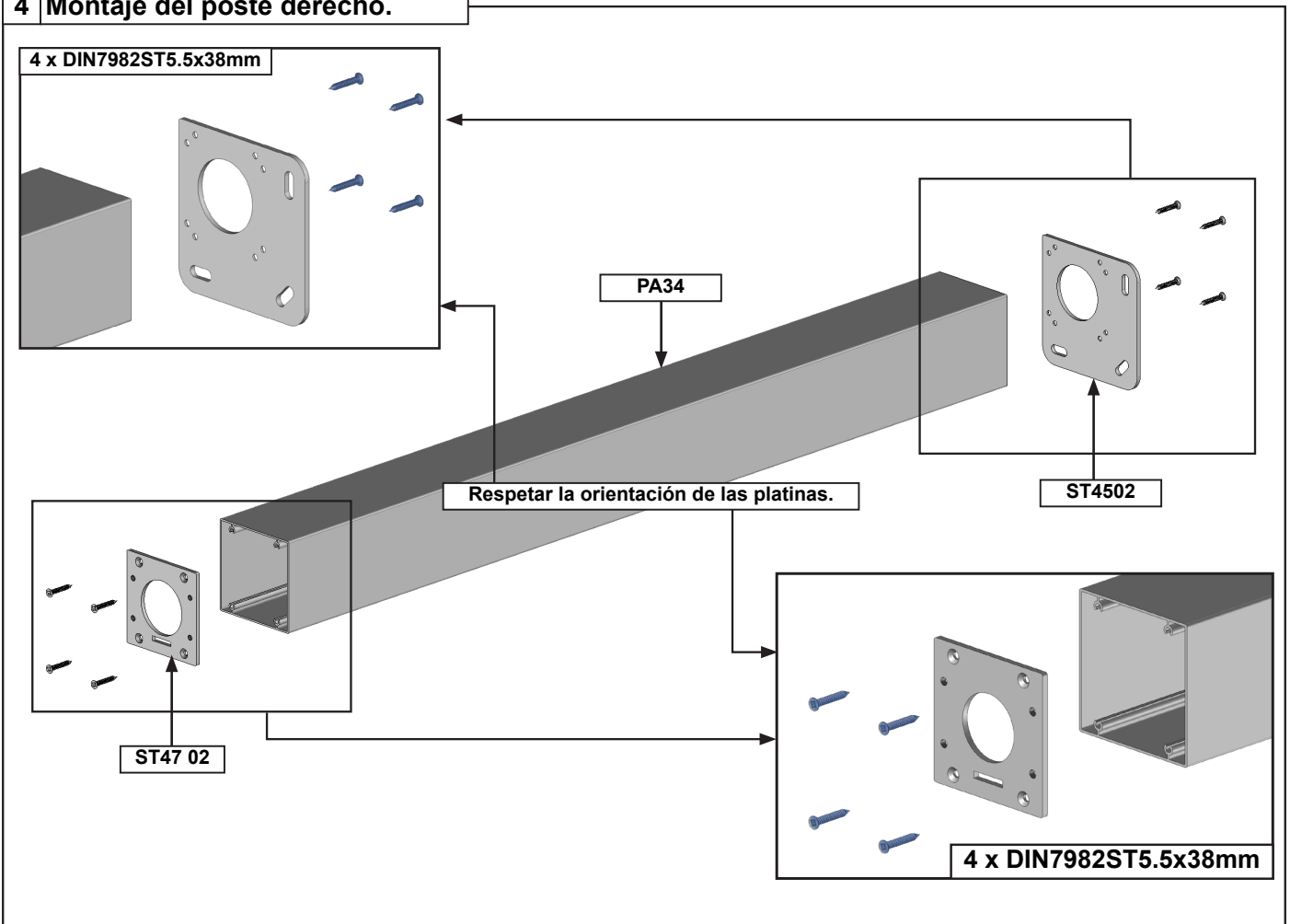
Conecte los dos perfiles de pared con los dos ejes PLA8483M001.



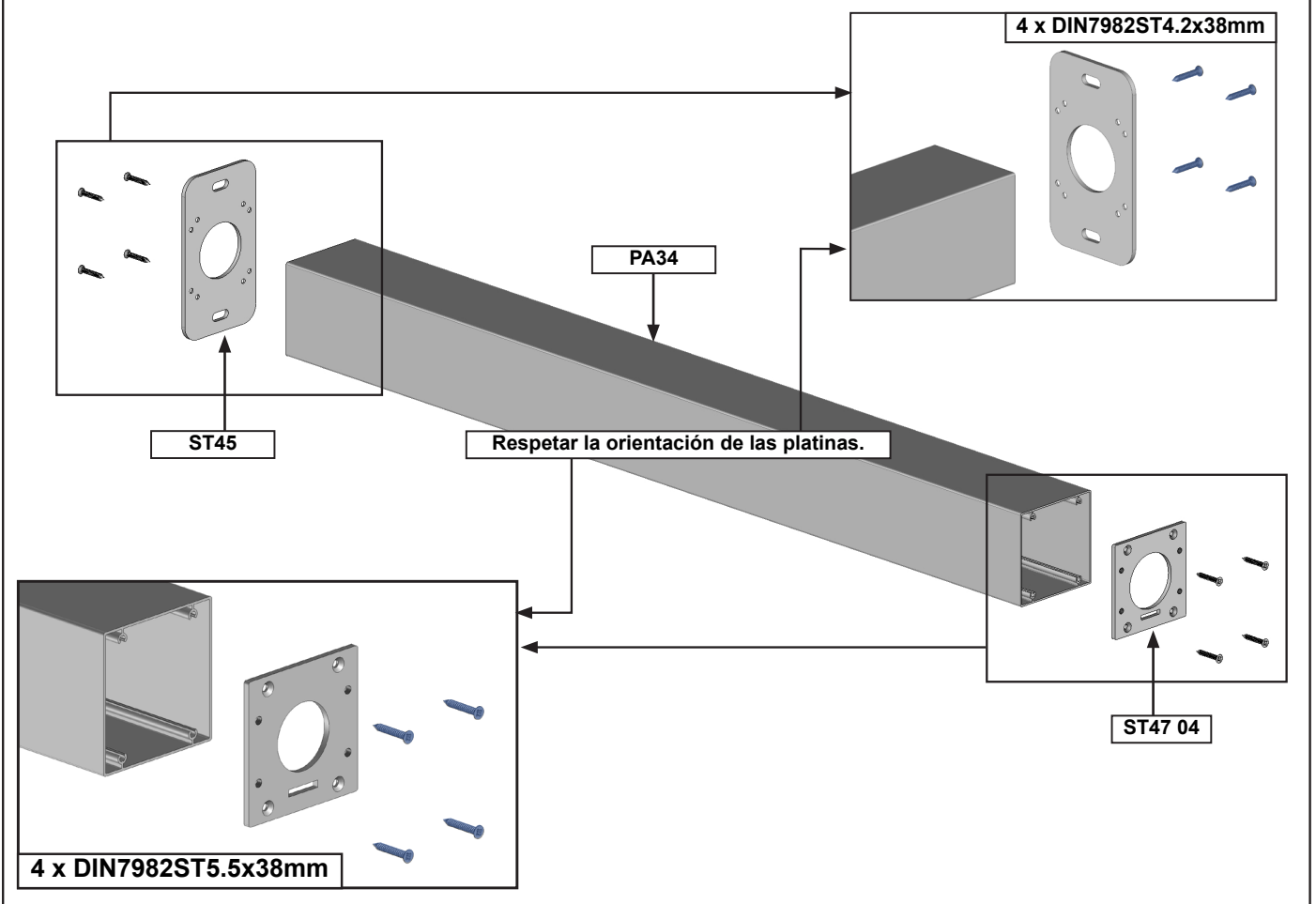
3 Montaje del poste izquierdo.



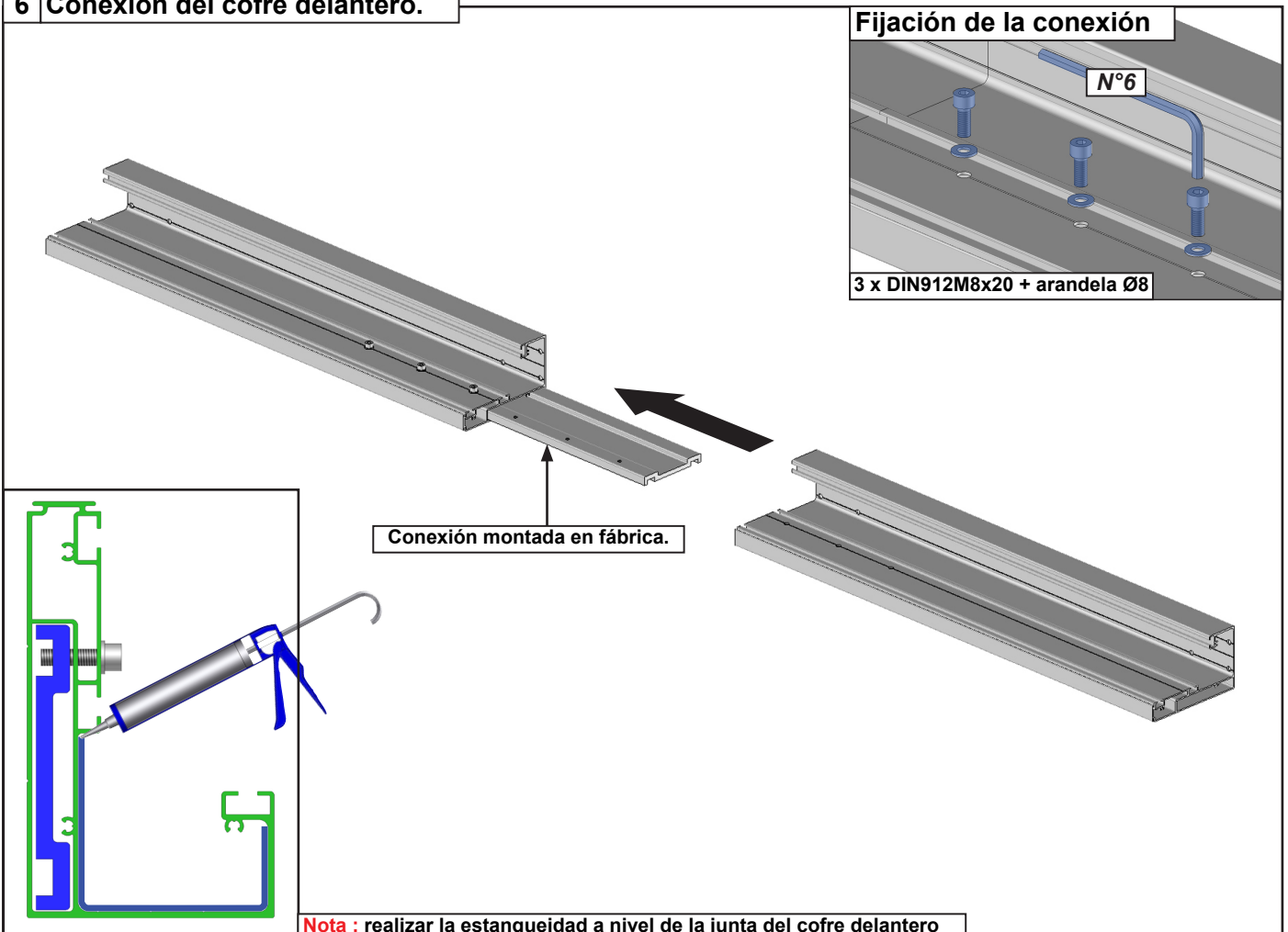
4 Montaje del poste derecho.



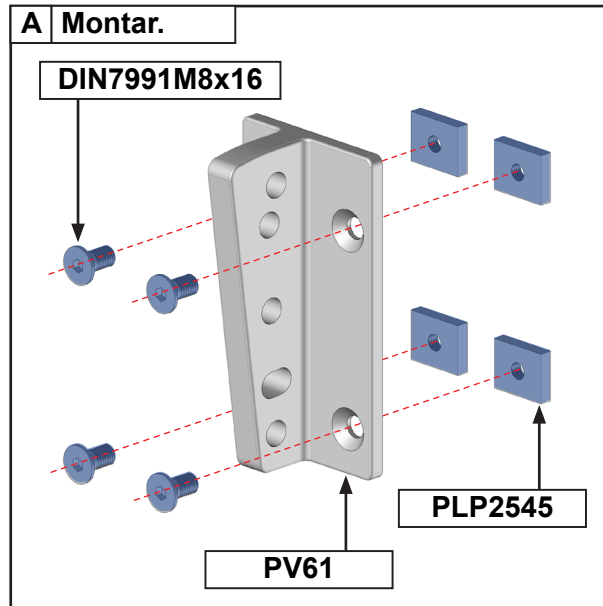
5 Montaje del poste intermedio. Sólo para pérgolas de más de 4'5 m de ancho.



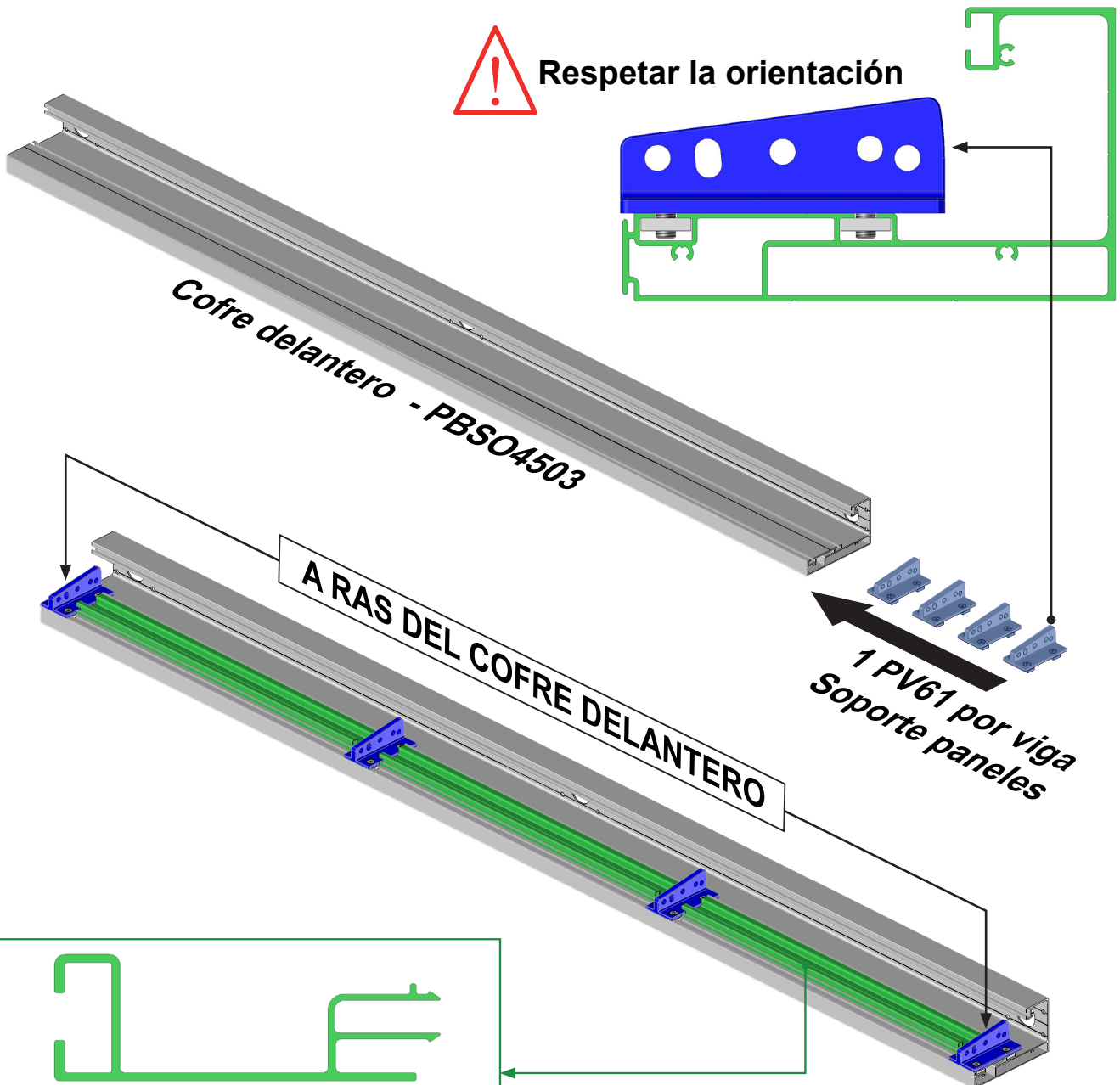
6 Conexión del cofre delantero.



7 Posicionamiento de las piezas soporte viga.



Respetar la orientación

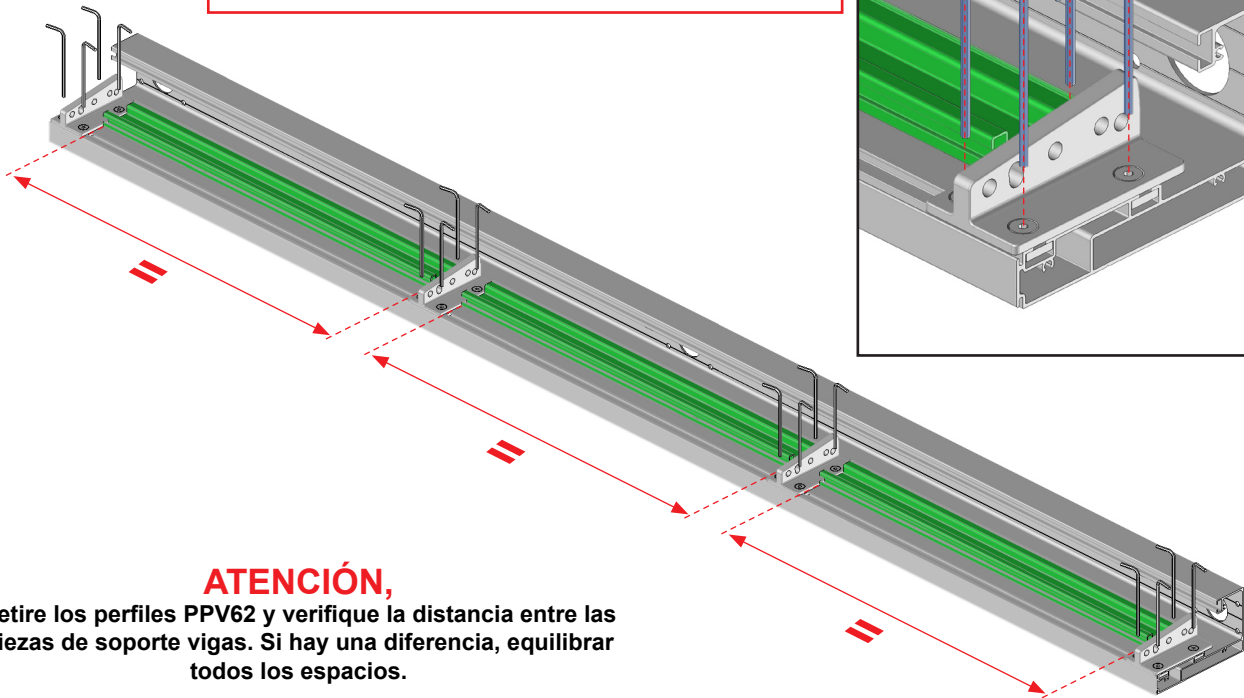
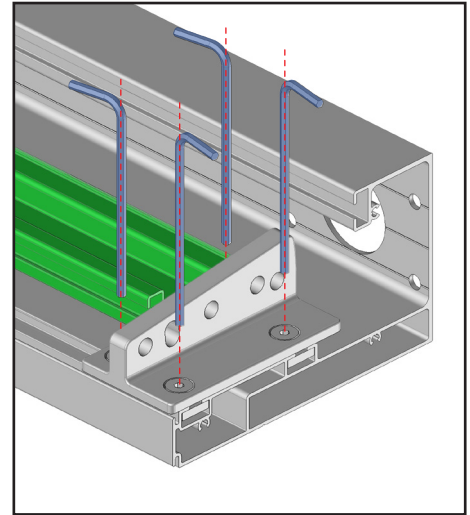


Utilice el PPV64 como plantillade posicionamiento.
Longitud PPV64 = Longitud del panel fotovoltaico - 25 mm

8 Bloqueo de las piezas soporte viga



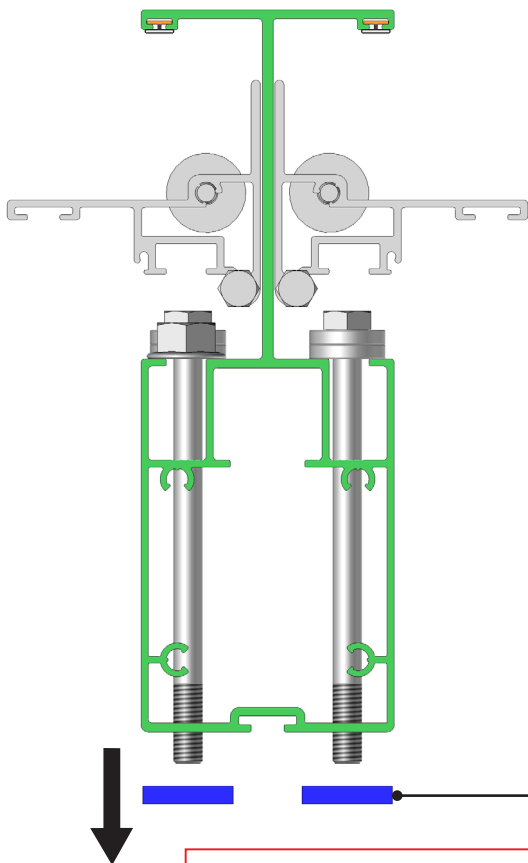
ATENCIÓN,
Asegúrese de que las piezas de soporte de viga estén bien apretadas. Riesgo de caída.



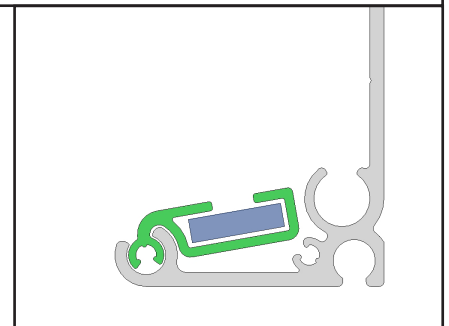
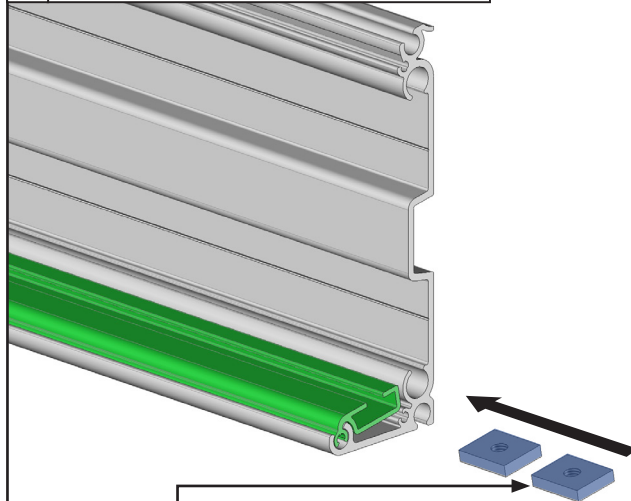
ATENCIÓN,
Retire los perfiles PPV62 y verifique la distancia entre las piezas de soporte vigas. Si hay una diferencia, equilibrar todos los espacios.

9 Preparación de vigas intermedias

A Desmontar las plaquetas



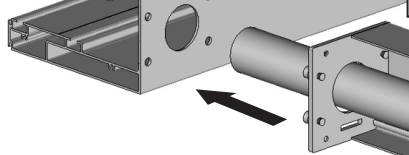
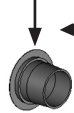
B Colocarlas dentro el PPV10B



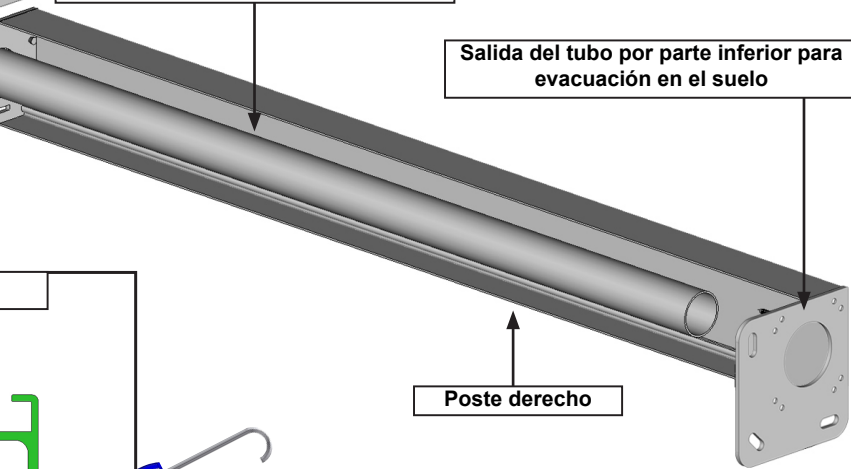
ATENCIÓN,
Realizar la operación para cada viga intermedia. 2 plaquetas por viga intermedia.

10 Montaje del cofre delantero. Ejemplo con poste derecho + evacuación de agua en el suelo.

PLB9041



Tubo PVC Ø50 mm. No suministrado

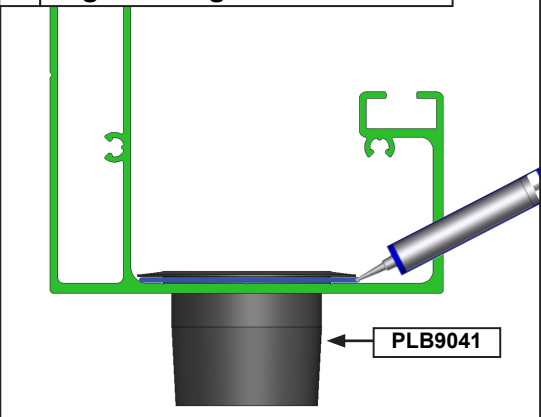


ATENCIÓN,
Asegúrese que hay una buena sujeción de los postes con el cofre delantero. Riesgo de caída.

Salida del tubo por parte inferior para evacuación en el suelo

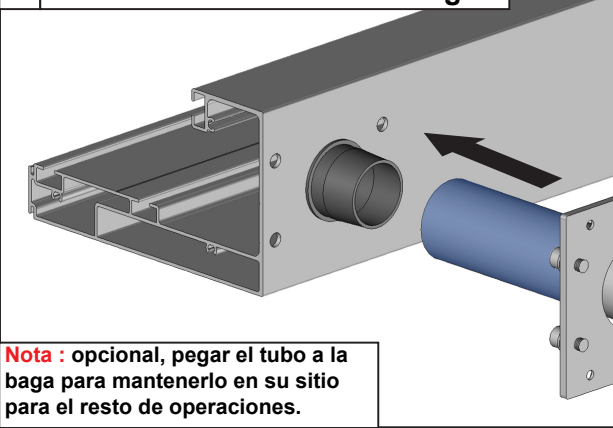
Poste derecho

A Pegue la baga en el cofre.



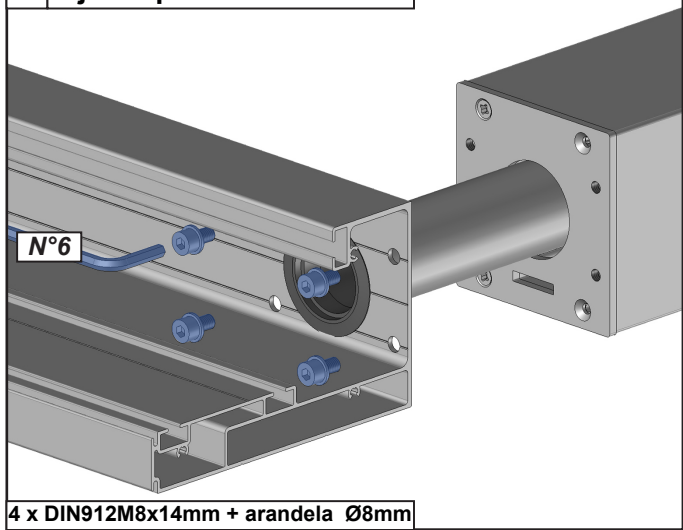
PLB9041

B Colocar el tubo PVC en la baga.



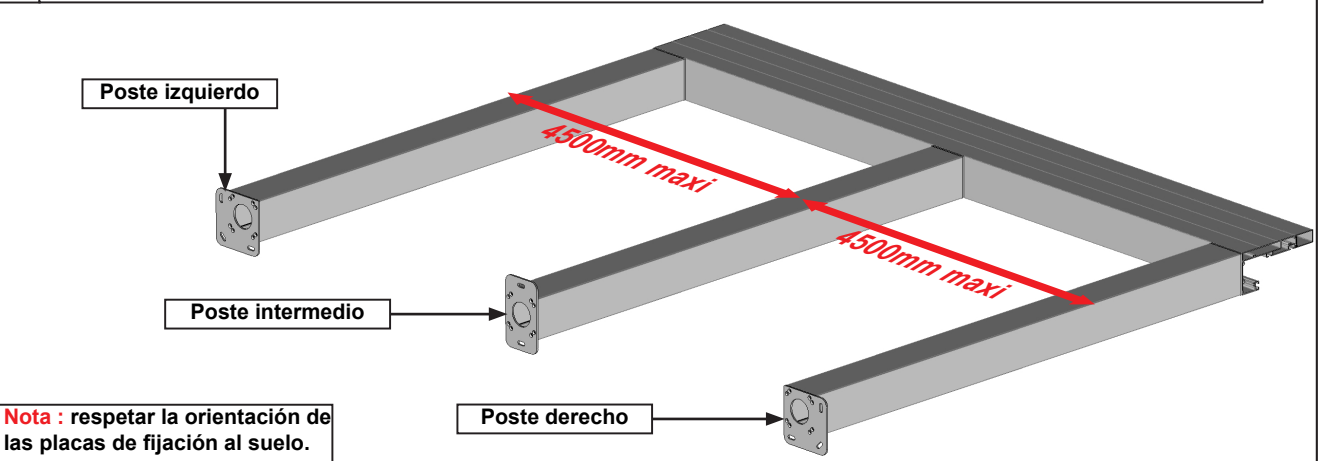
Nota : opcional, pegar el tubo a la baga para mantenerlo en su sitio para el resto de operaciones.

C Fijar el poste al cofre.



4 x DIN912M8x14mm + arandela Ø8mm

D Según su evacuación de agua, realizar las mismas operaciones para todos los postes.

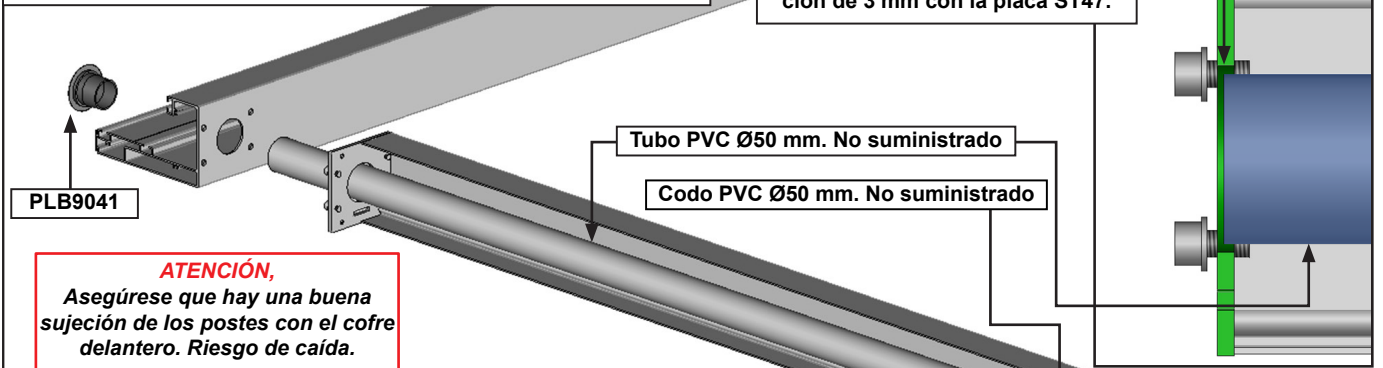


Nota : respetar la orientación de las placas de fijación al suelo.

11 Montaje cofre delantero. Ejemplo con poste derecho + codo evacuación de agua.

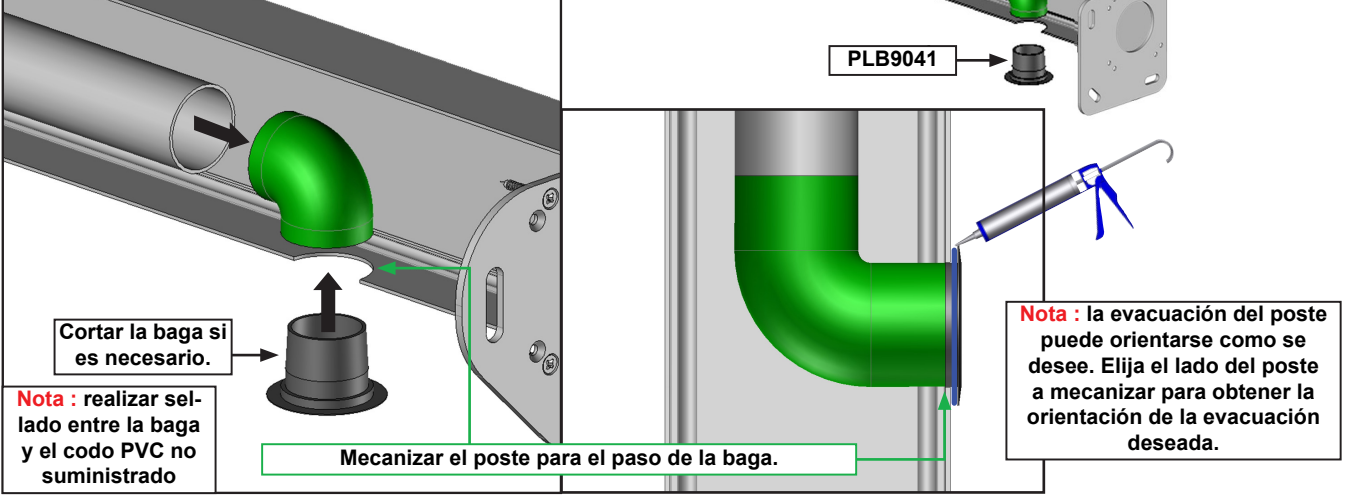
Nota : Determine el lado donde se ubicará la evacuación del agua.
Atención, la evacuación del agua debe estar orientada al exterior de la pérgola

Nota : determine la longitud de su tubo de PVC para tener una separación de 3 mm con la placa ST47.



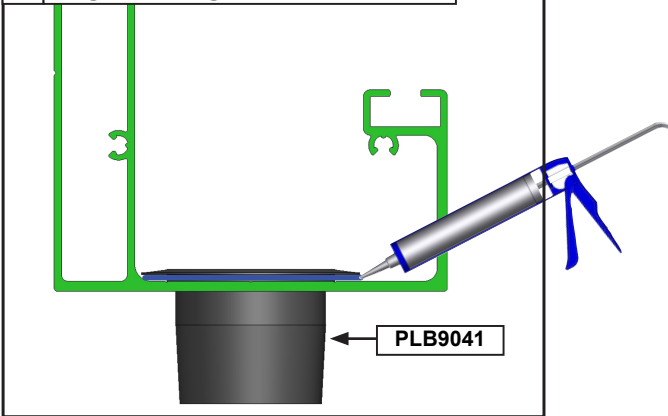
ATENCIÓN,
 Asegúrese que hay una buena sujeción de los postes con el cofre delantero. Riesgo de caída.

A Realizar el montaje del codo.

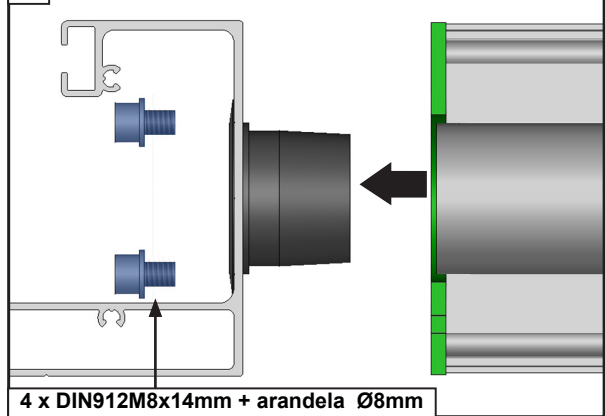


Nota : la evacuación del poste puede orientarse como se desee. Elija el lado del poste a mecanizar para obtener la orientación de la evacuación deseada.

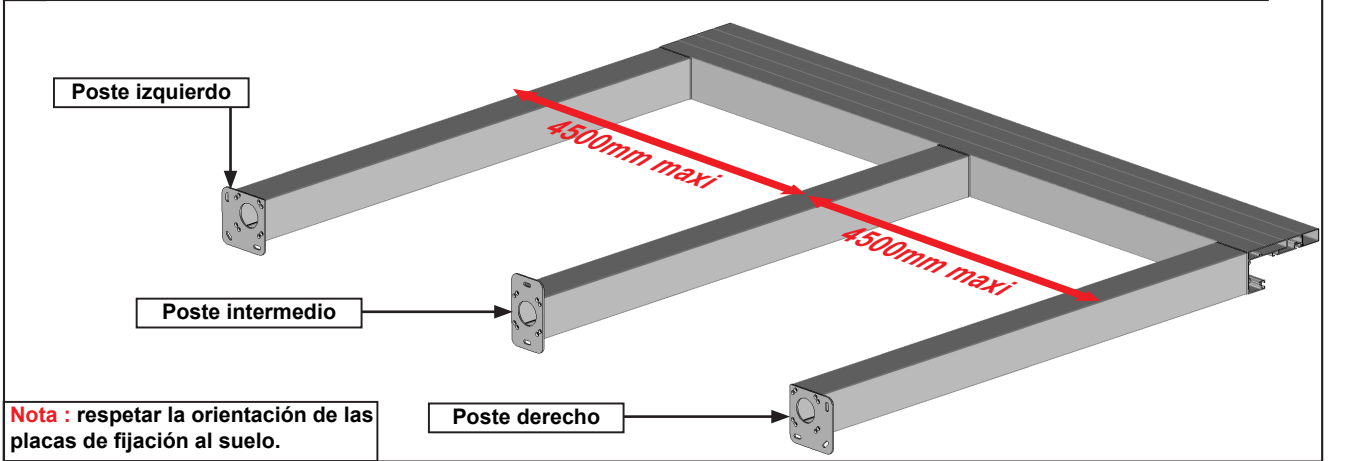
B Pegar la baga al cofre.



C



D Según su evacuación de agua, realizar las mismas operaciones para todos los postes.



Nota : respetar la orientación de las placas de fijación al suelo.

12 Preparación de las vigas de soporte del panel fotovoltaico.

Viga izquierda soporte panel

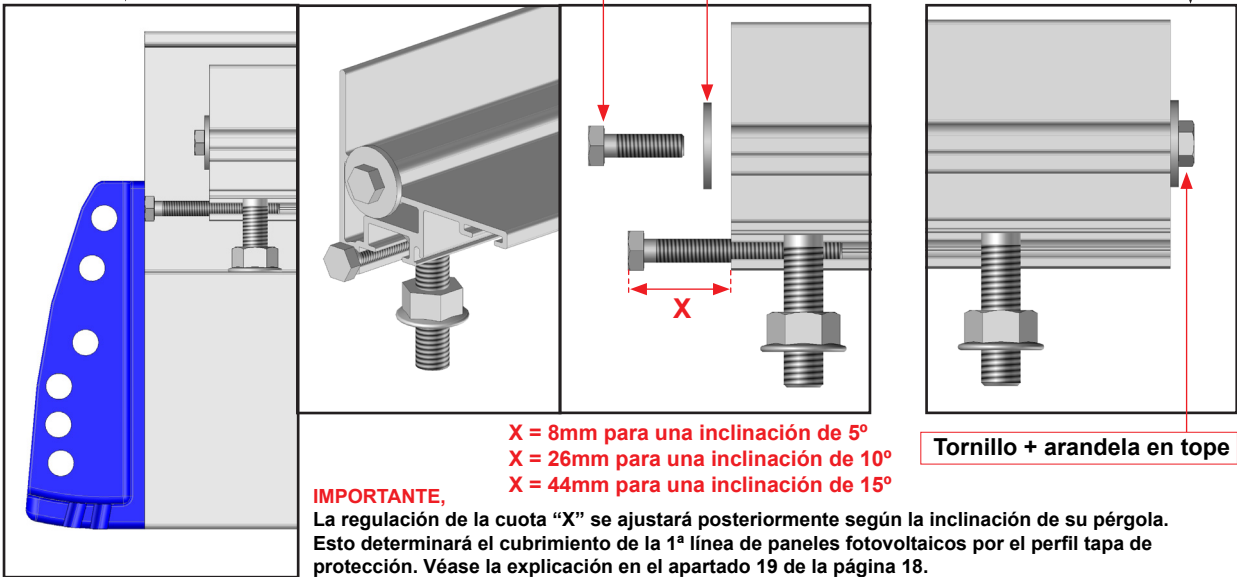
Coloque los tornillos en la unión de 2 paneles fotovoltaicos. Realizar en todas las vigas.

Desmontar tornillo + arandela

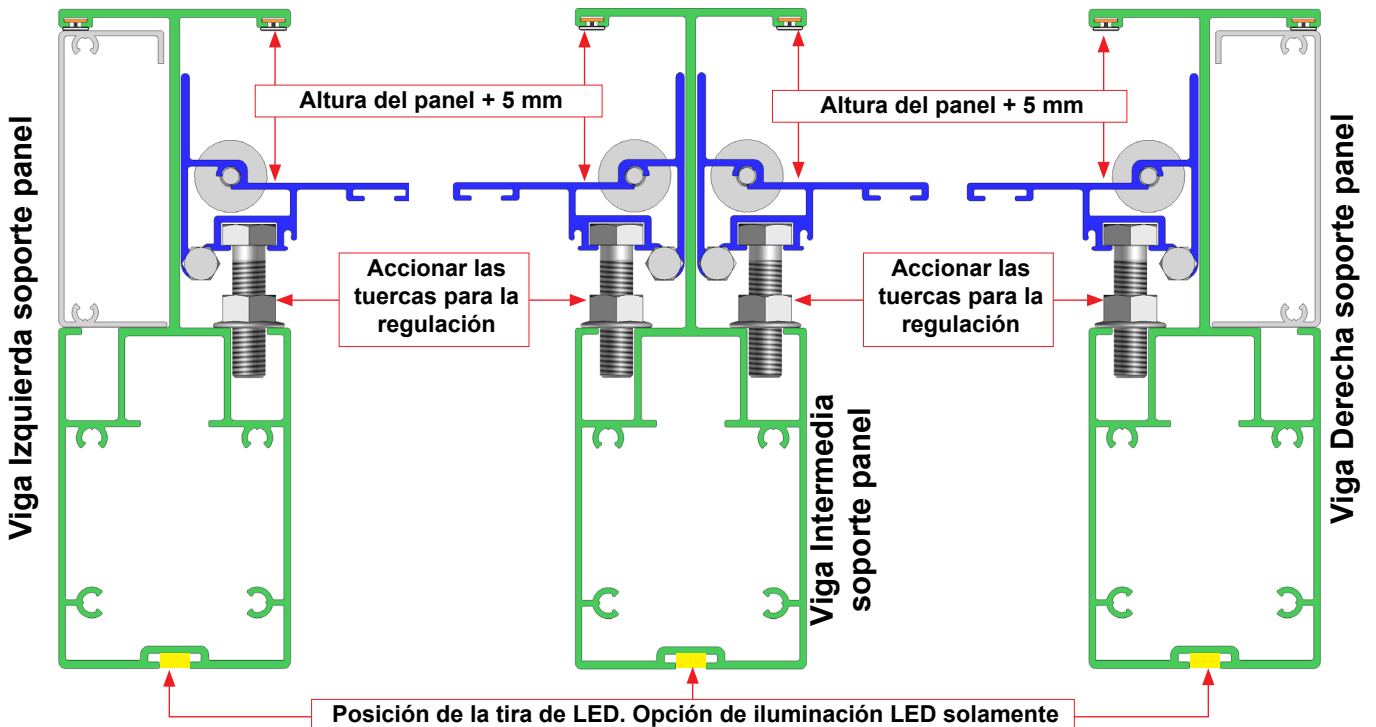
Tornillo + arandela en tope

PARTE INFERIOR – COFRE DELANTERO

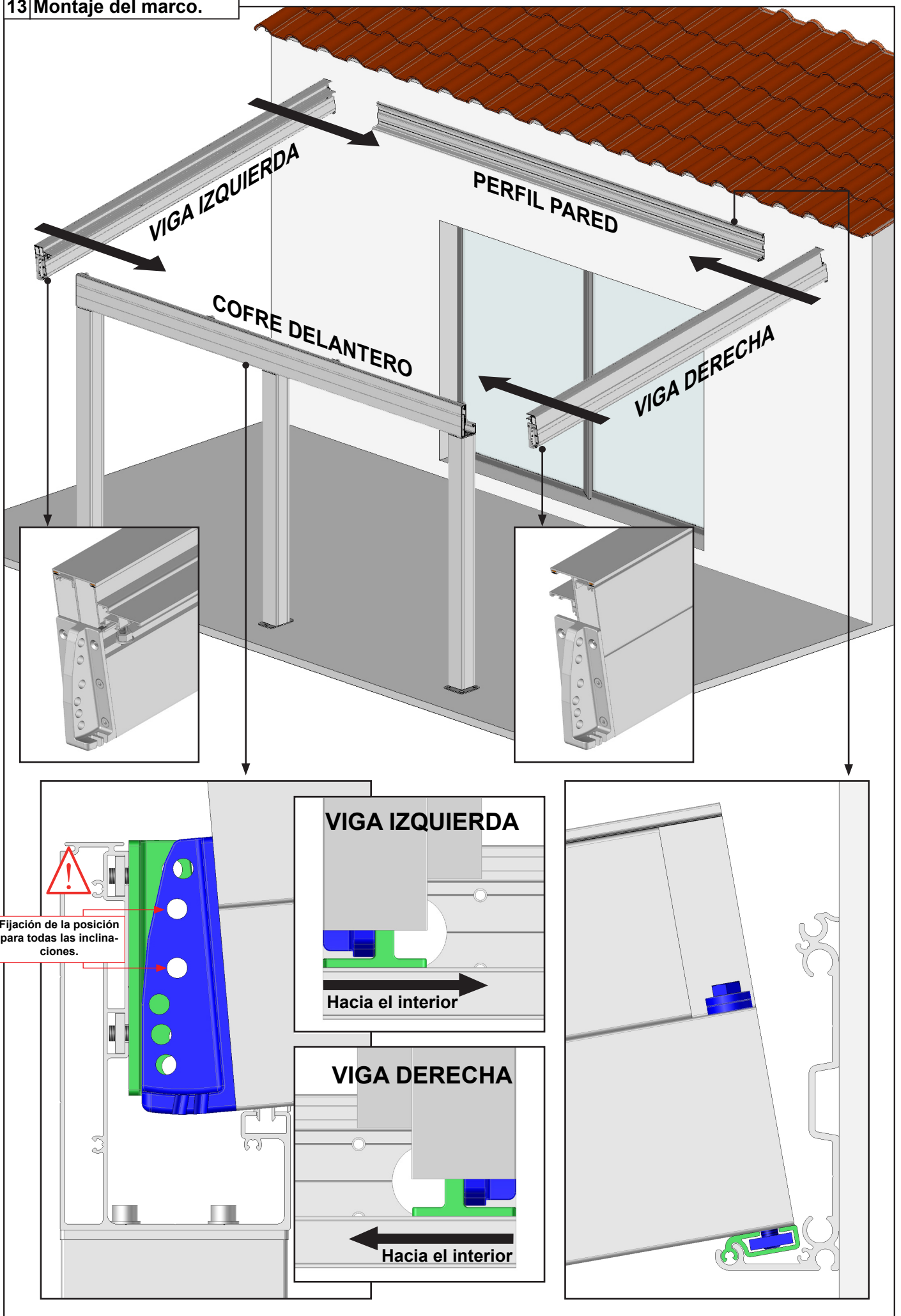
PARTE SUPERIOR – COFRE TRASERO



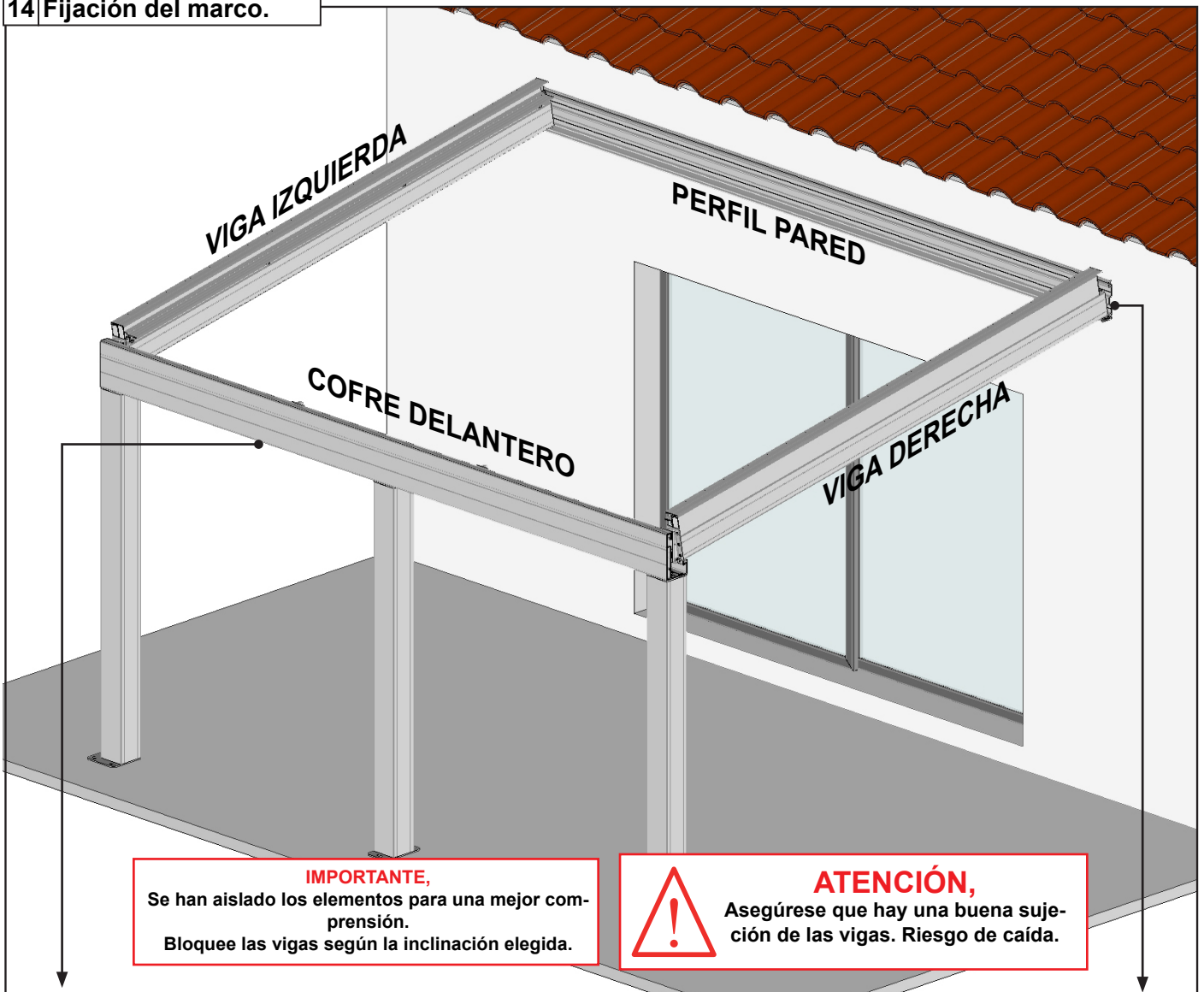
Realizar en todas las vigas.



13 Montaje del marco.

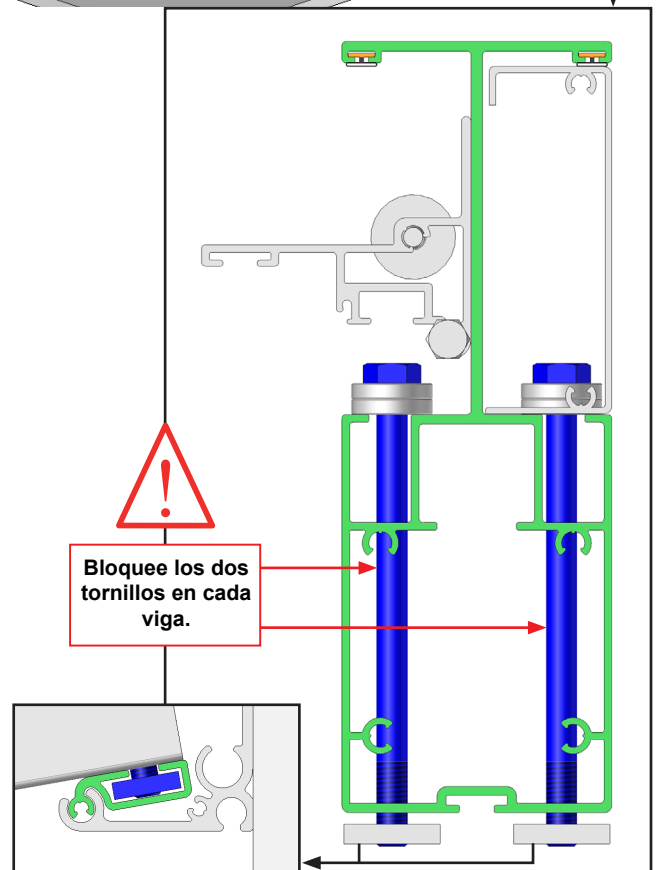
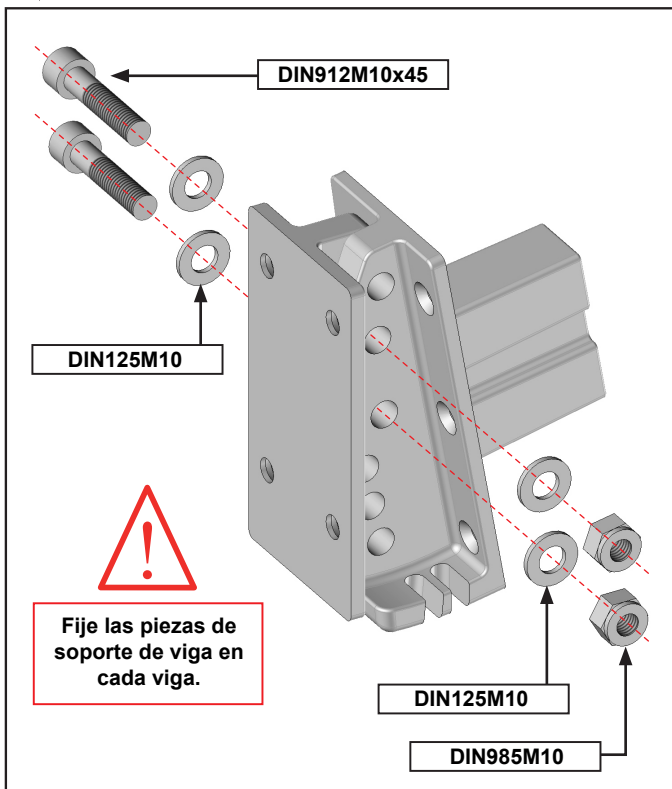


14 Fijación del marco.

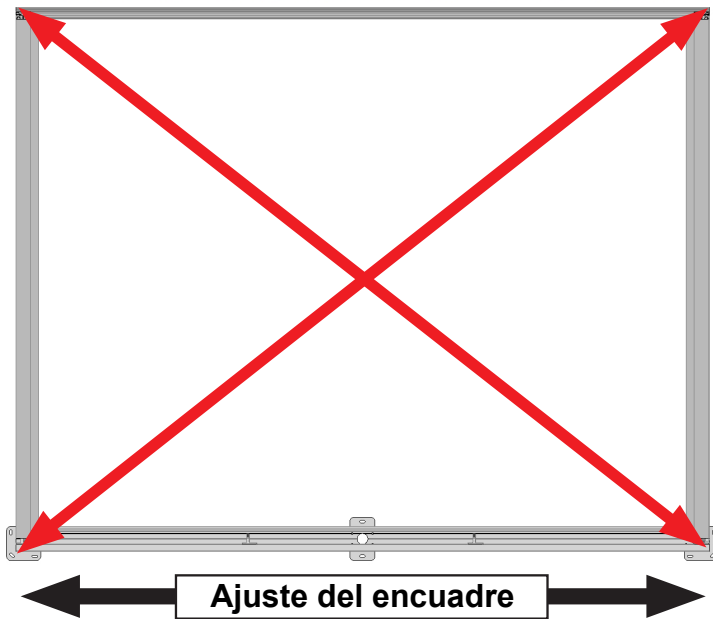


IMPORTANTE,
Se han aislado los elementos para una mejor comprensión.
Bloquee las vigas según la inclinación elegida.

ATENCIÓN,
Asegúrese que hay una buena sujeción de las vigas. Riesgo de caída.



15 Control del encuadre.



Este paso es muy importante :

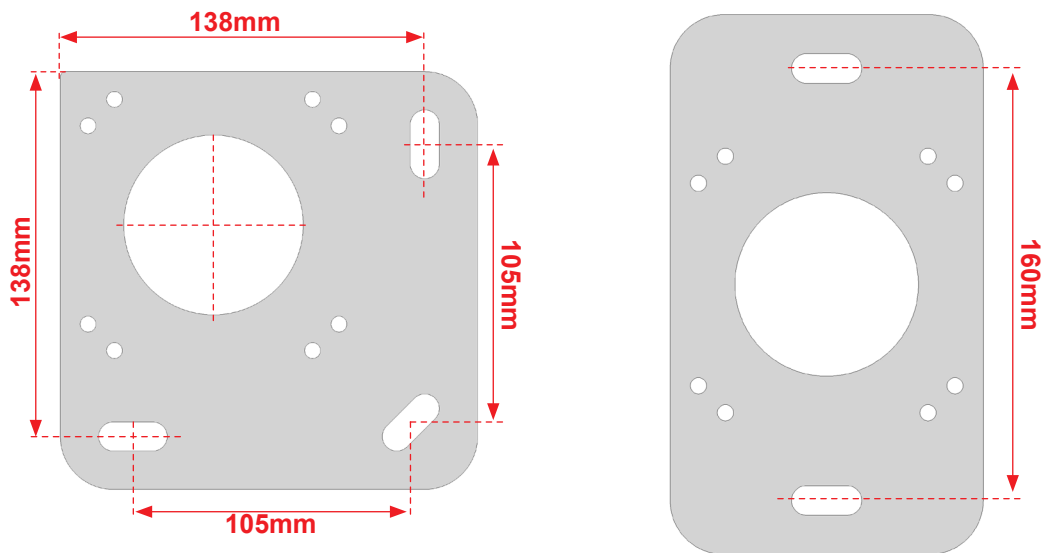
Antes de continuar montando su pérgola, asegúrese de que las diagonales sean iguales (tolerancia aceptable 5 mm) para que el sistema funcione correctamente. Si las diagonales no son iguales :

- 1 - Afloje ligeramente las vigas.
- 2 - Mueva el cofre delantero para corregir las diagonales.
- 3 - Apriete las vigas.
- 4 - Verifique nuevamente el encuadre



ATENCIÓN,
Asegúrese de que los postes estén bien nivelados verticalmente.

16 Fijación al suelo.



Fije las patinas a nivel de cada base de cemento realizado previamente con dos tornillos como mínimo.

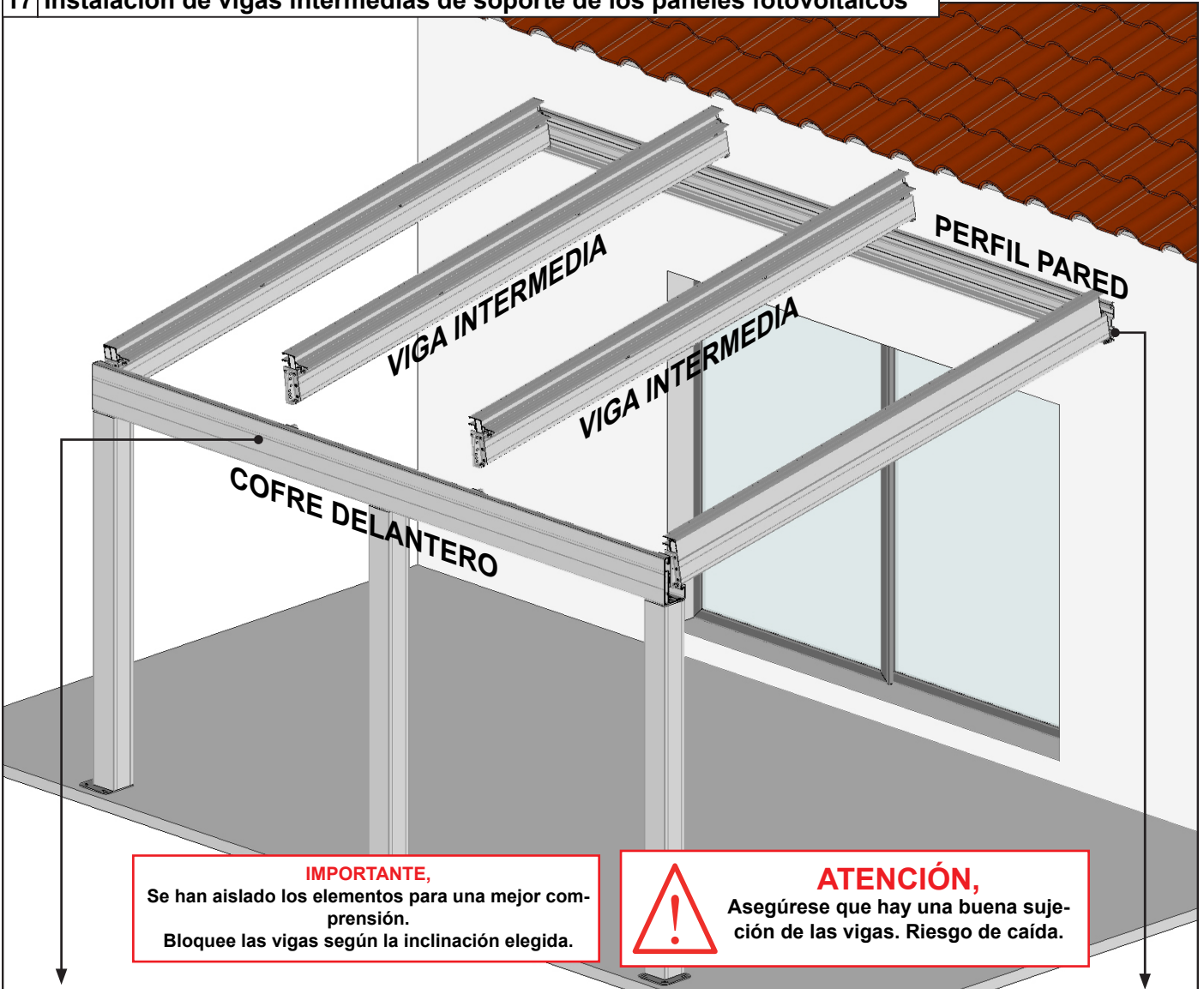
Nuestra recomendación : 6 Tornillos para hormigón Ø8mm longitud 120mm mínimo. Resistencia al desgarro 500DaN (500Kg).

En el caso de la instalación con un kit de sellado químico, consulte las instrucciones de uso del producto utilizado.

ATENCIÓN,

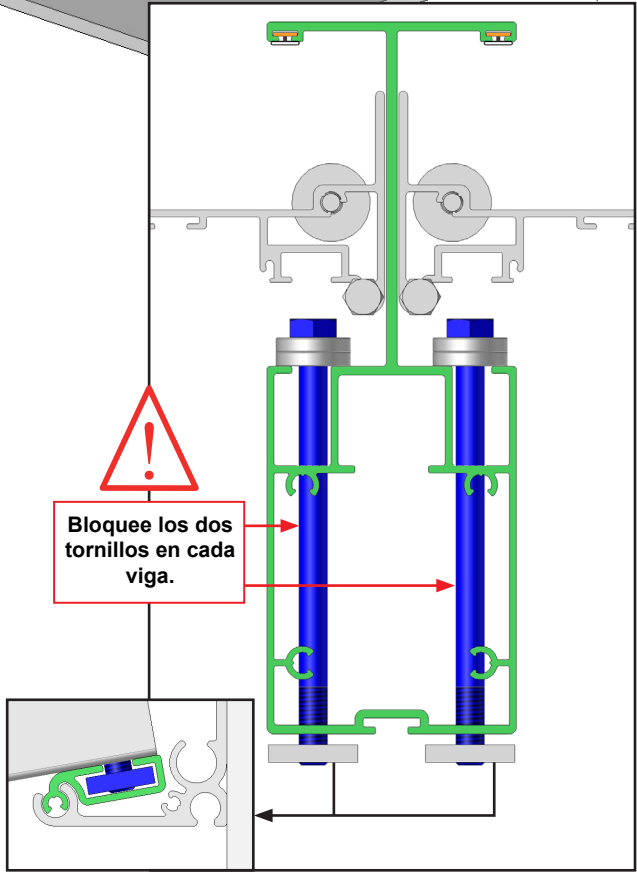
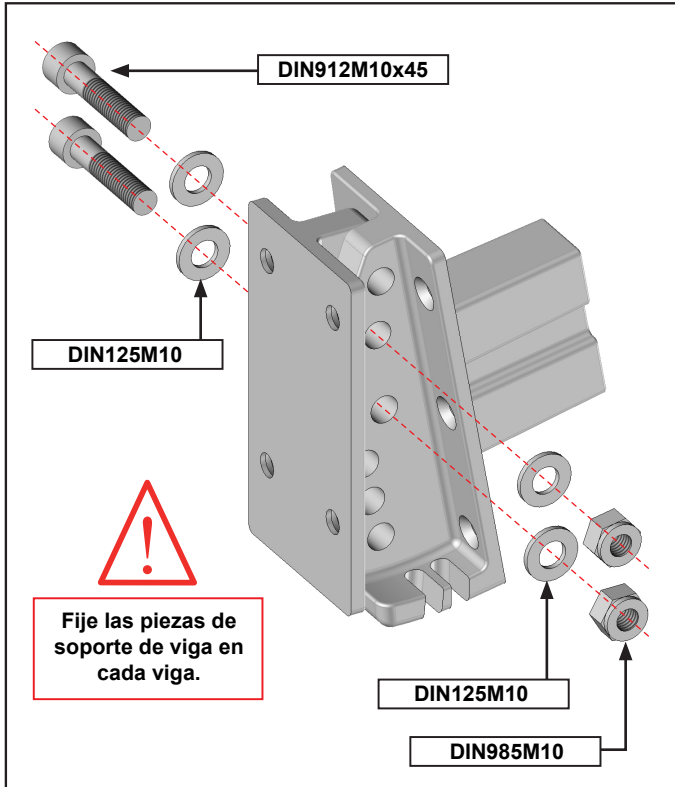
Asegúrese de una buena fijación de las patinas de fijación al suelo. Riesgo de caída.

17 Instalación de vigas intermedias de soporte de los paneles fotovoltaicos

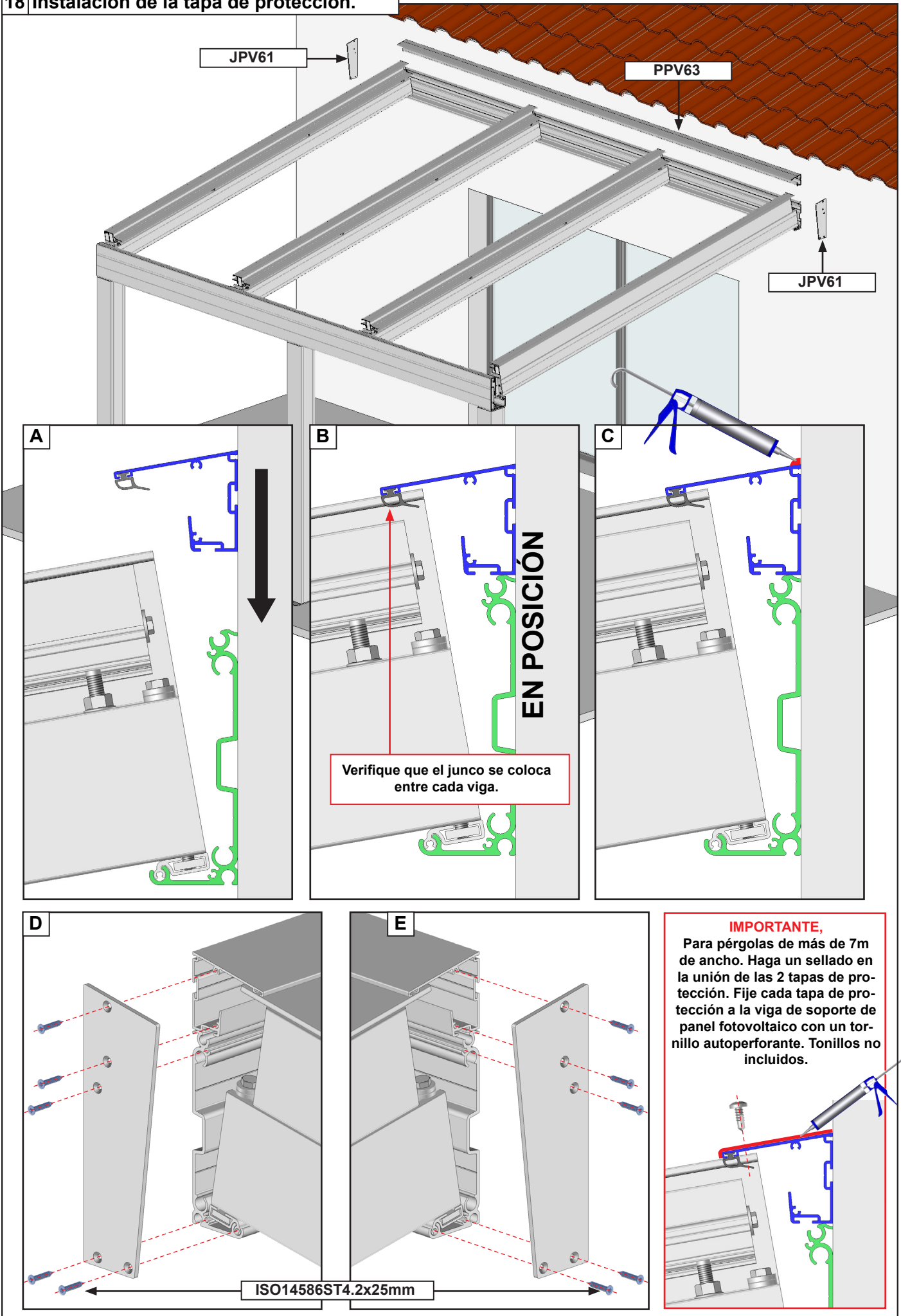


IMPORTANTE,
Se han aislado los elementos para una mejor comprensión.
Bloquee las vigas según la inclinación elegida.

ATENCIÓN,
Asegúrese que hay una buena sujeción de las vigas. Riesgo de caída.



18 Instalación de la tapa de protección.

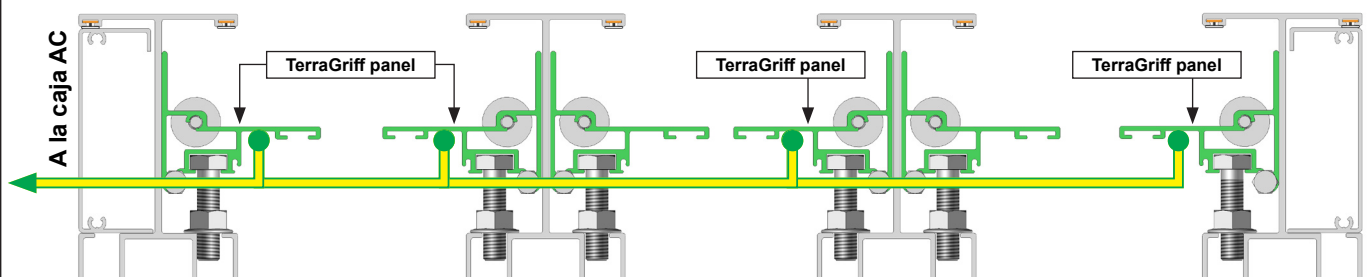
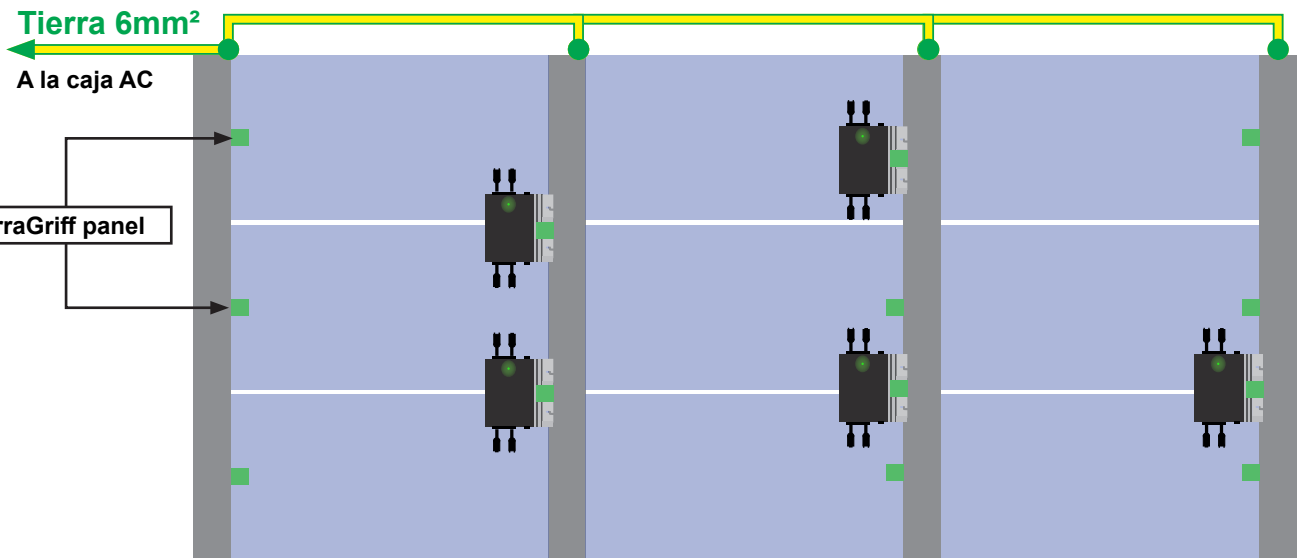
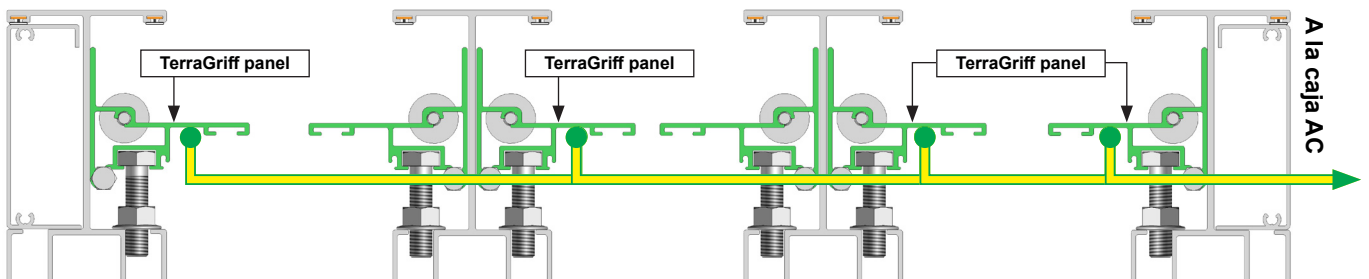
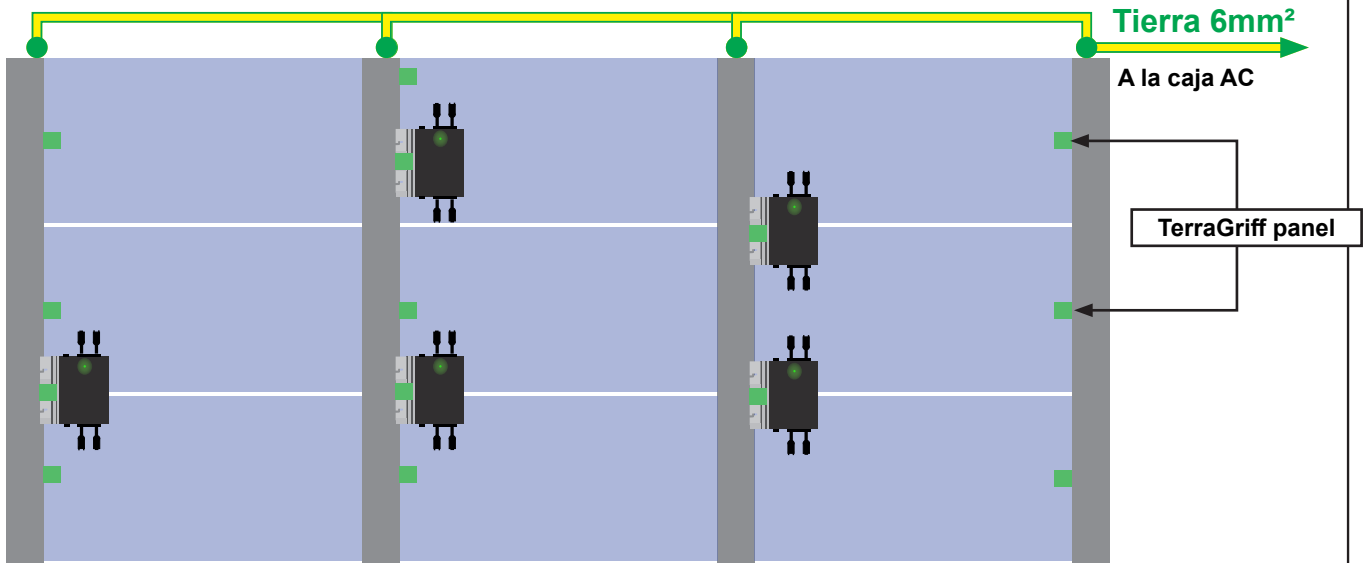


19 Tierra y TerraGriff.

IMPORTANTE,

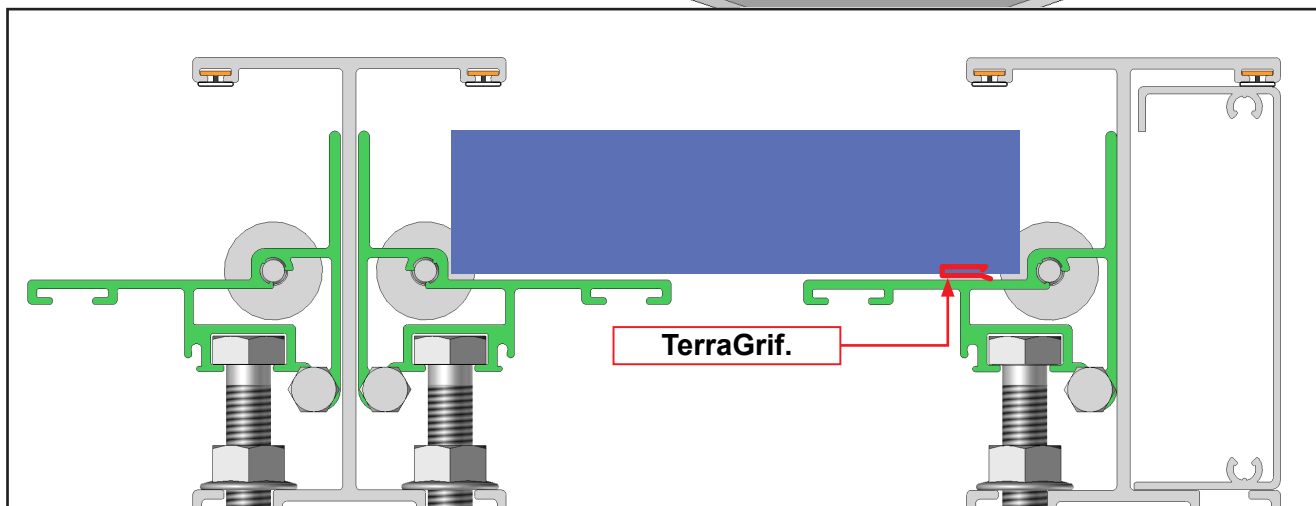
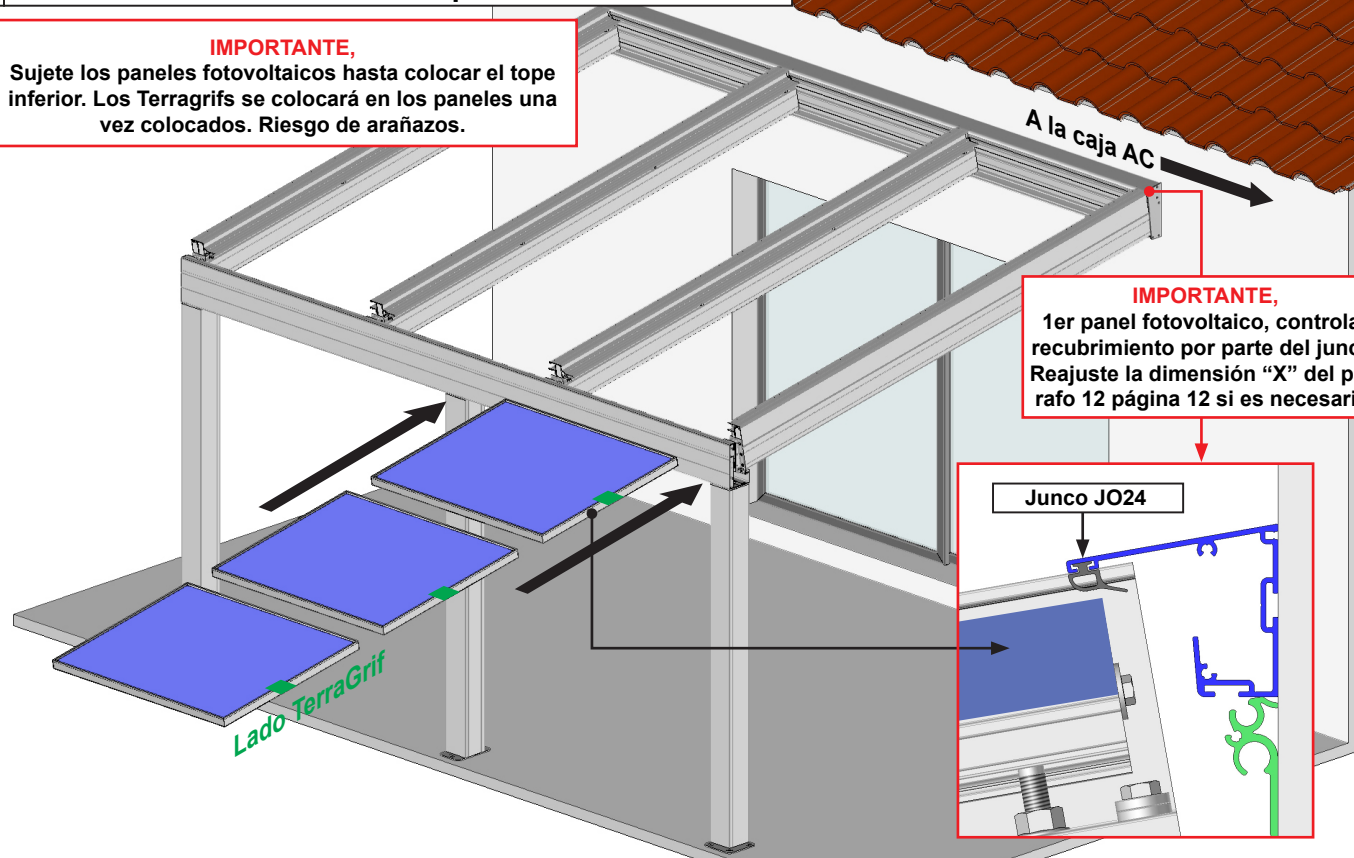
Según el lado de llegada de los cables de la caja de AC, respete el posicionamiento de los TerraGriff en los paneles fotovoltaicos y la posición de los micro inversores. Los cables de tierra se colocarán más tarde.

Consulte los esquemas del manual de cableado para anticipar la colocación de los micro inversores. Instrucciones entregadas solamente en producto completo.



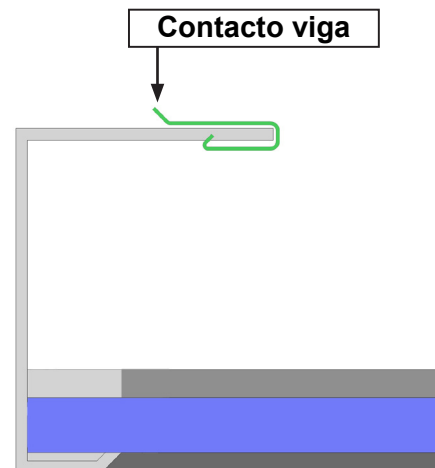
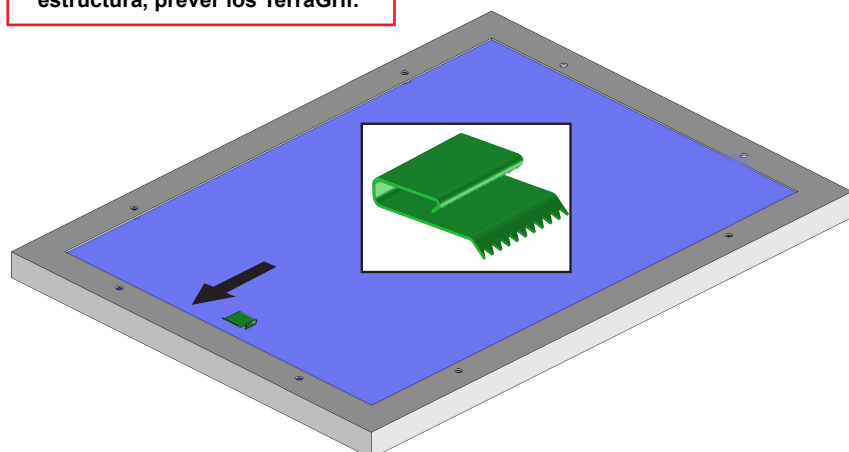
20 Instalación de la 1ª columna de paneles fotovoltaicos.

IMPORTANTE,
Sujete los paneles fotovoltaicos hasta colocar el tope inferior. Los TerraGrif se colocará en los paneles una vez colocados. Riesgo de arañazos.

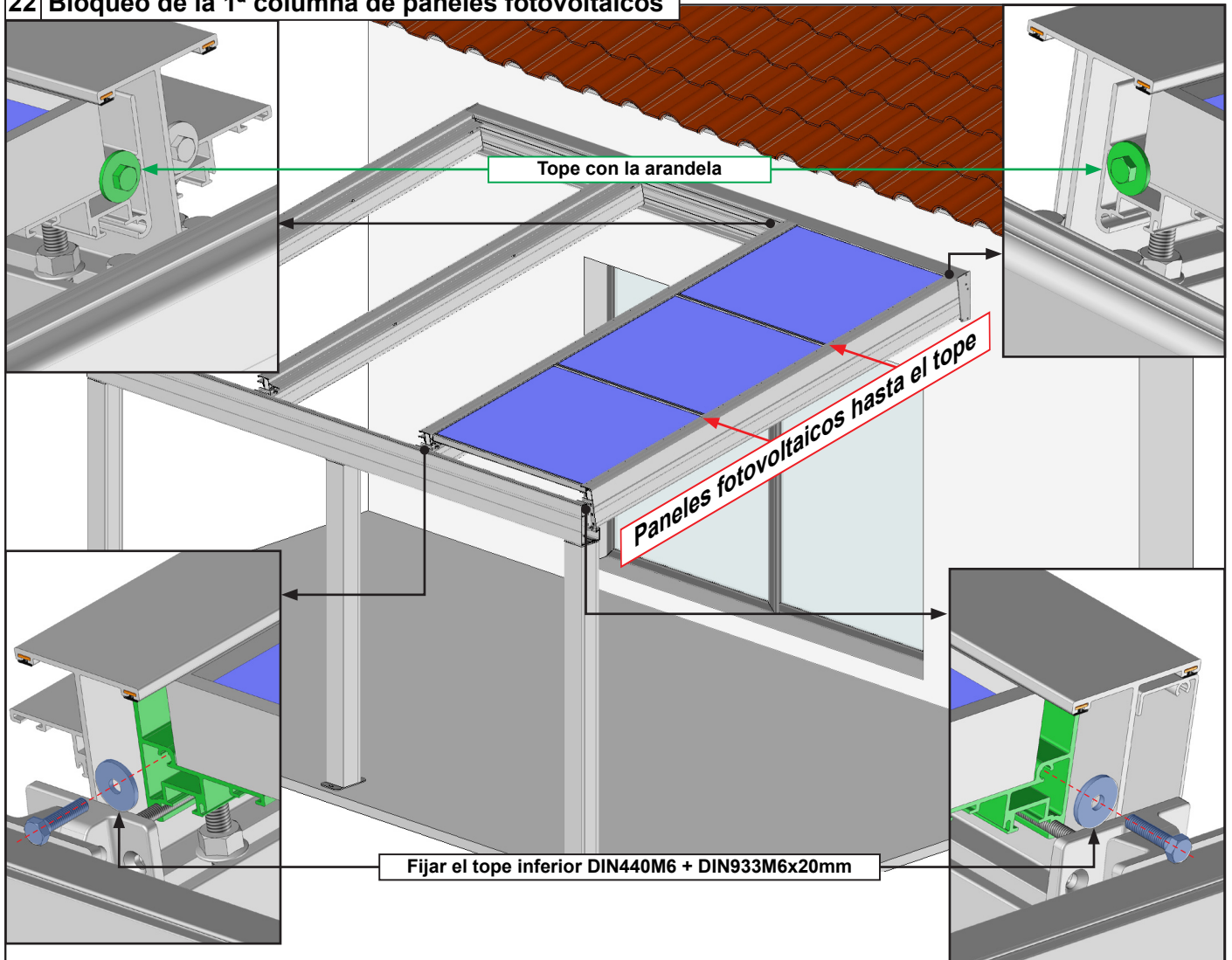


21 Colocación de los TerraGrif.

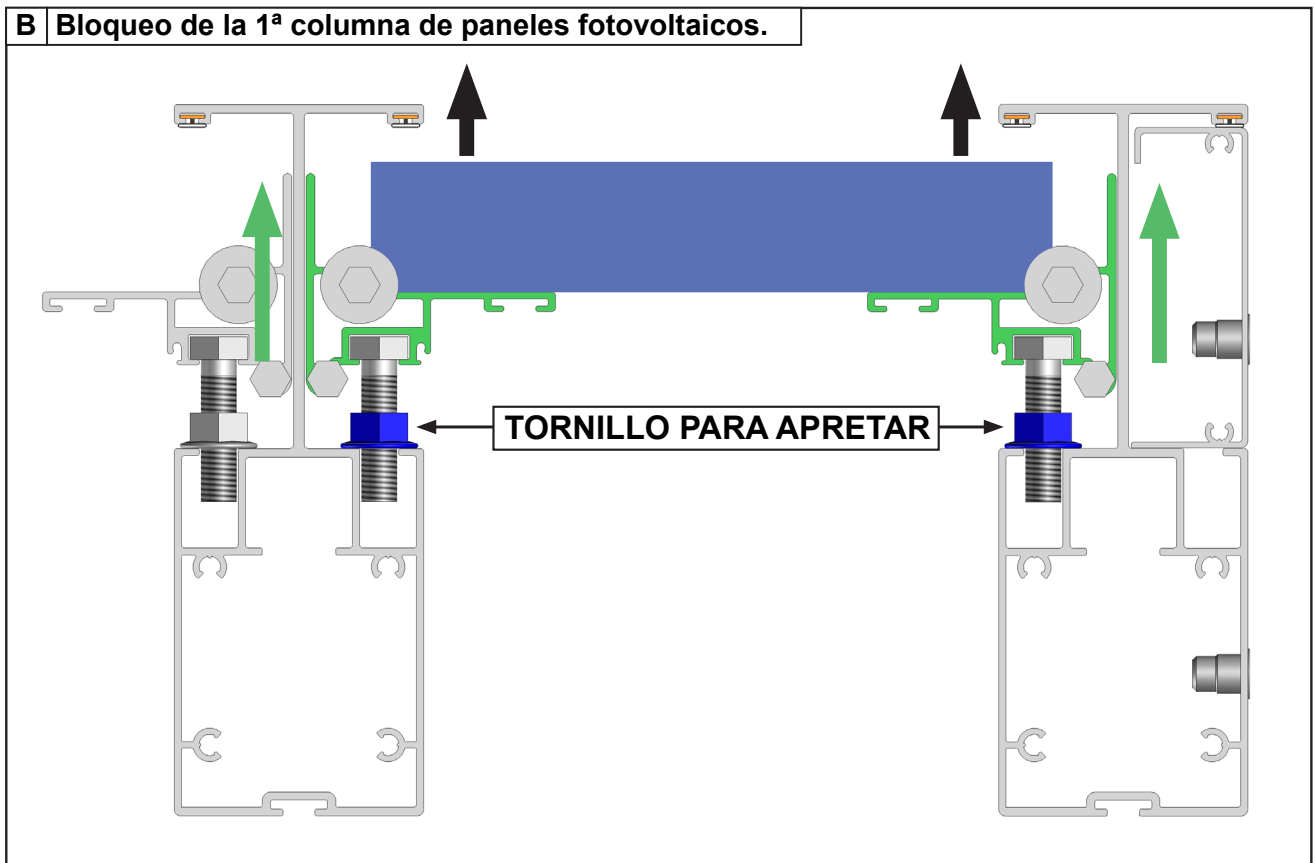
IMPORTANTE,
En el caso de compra de sólo estructura, prever los TerraGrif.



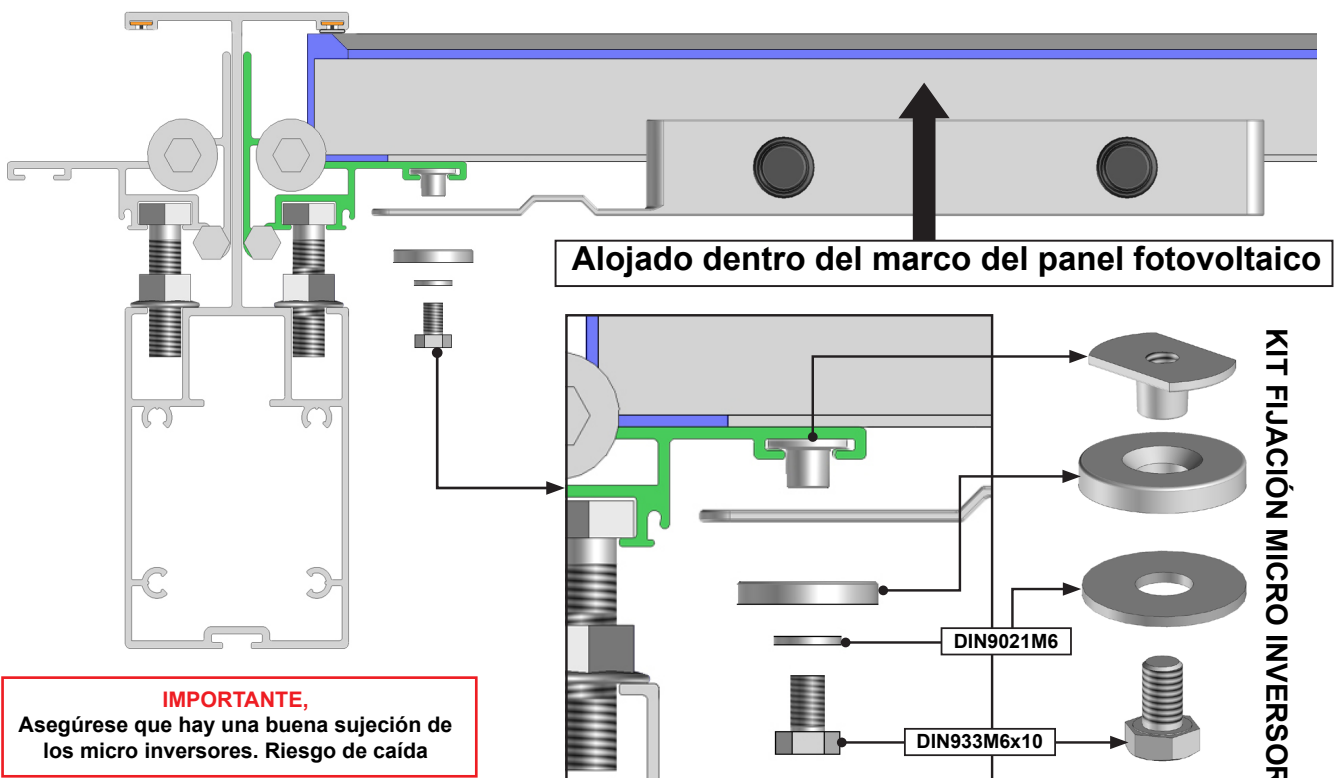
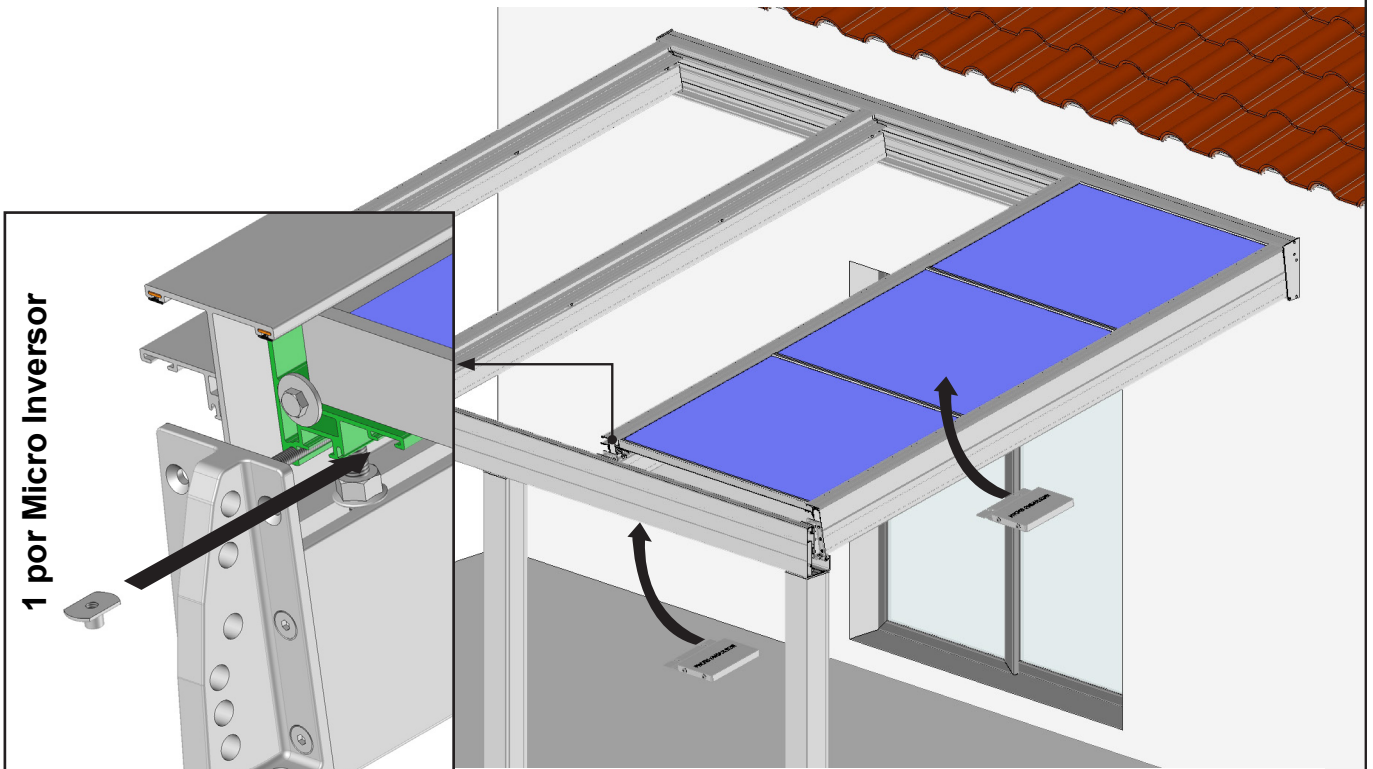
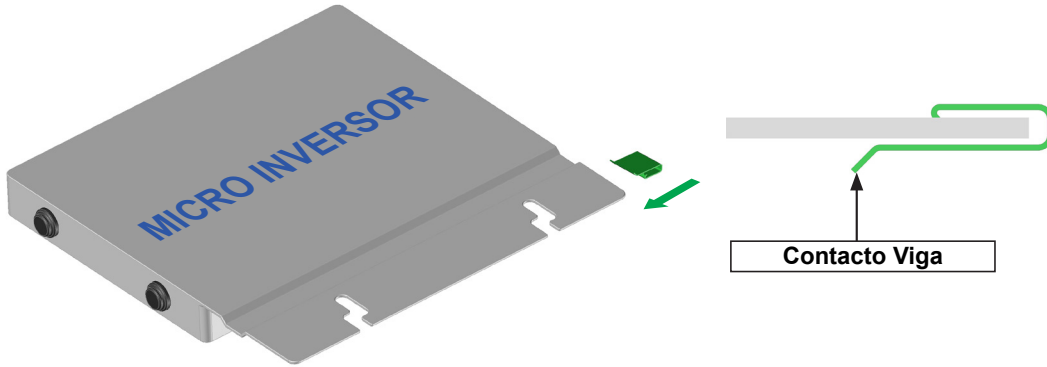
22 Bloqueo de la 1ª columna de paneles fotovoltaicos



B Bloqueo de la 1ª columna de paneles fotovoltaicos.

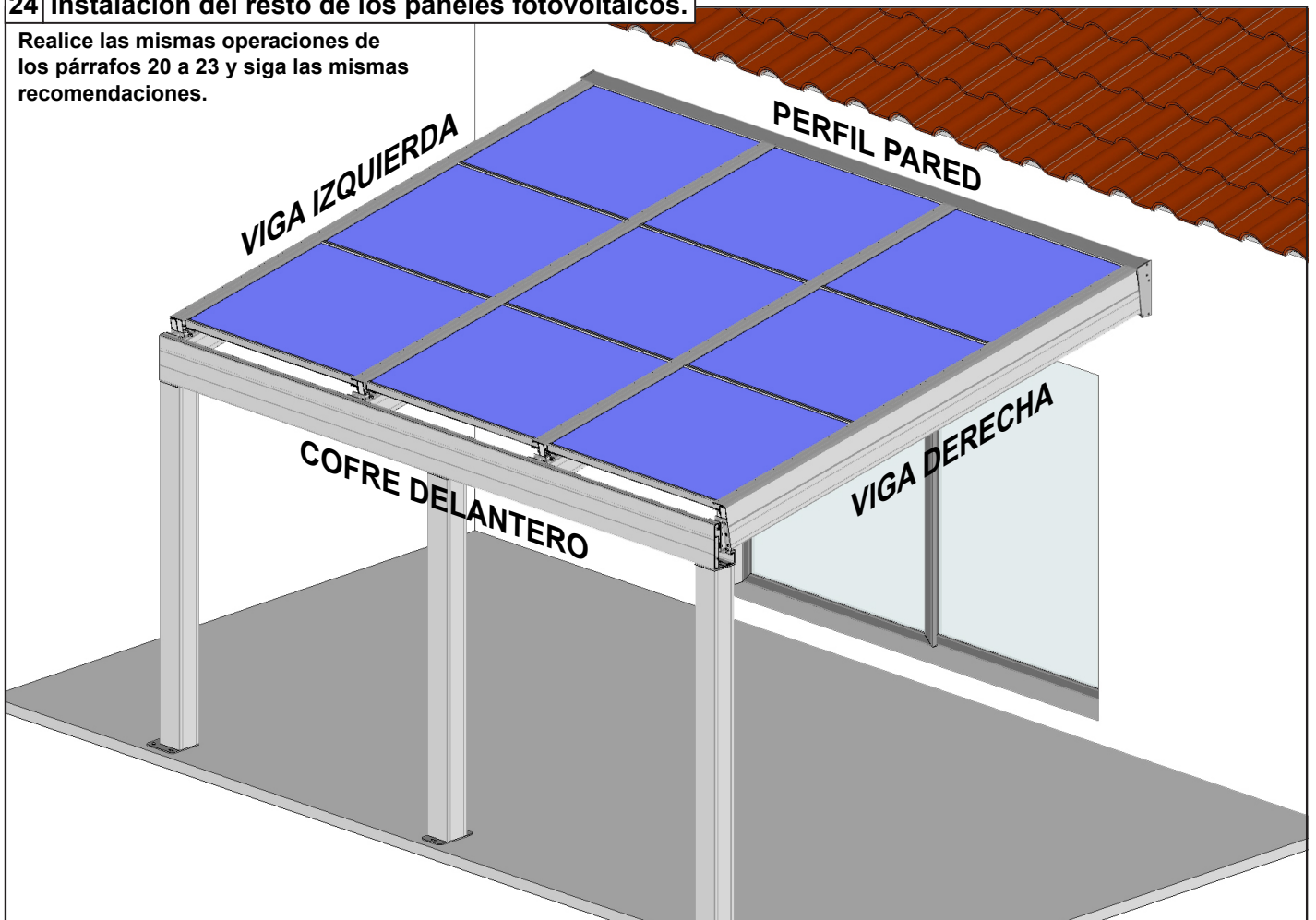


23 Instalación de Micro inversores 1ª columna



24 Instalación del resto de los paneles fotovoltaicos.

Realice las mismas operaciones de los párrafos 20 a 23 y siga las mismas recomendaciones.



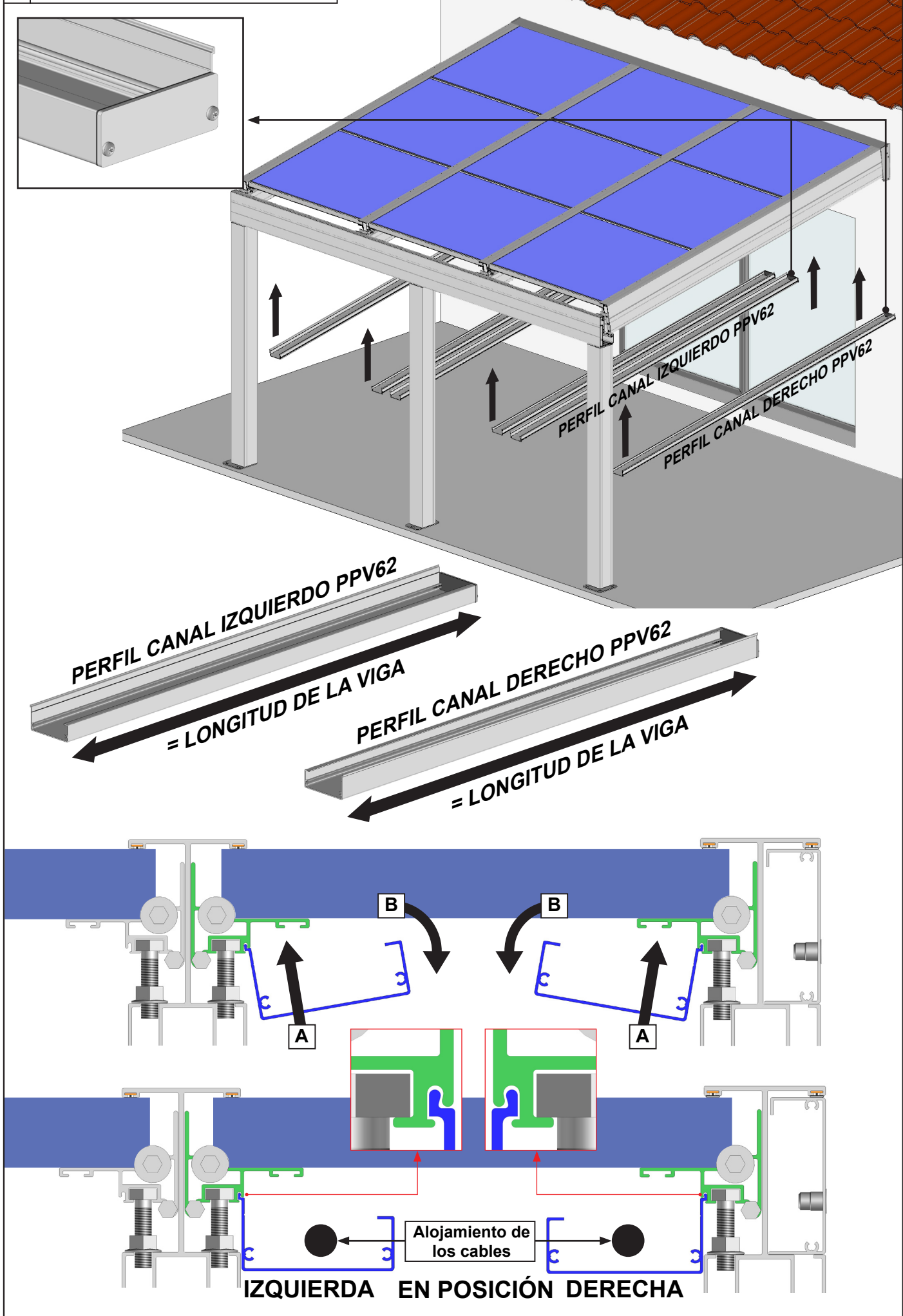
25 Cableado de la instalación

Consulte las instrucciones de cableado suministrado con la parte eléctrica.

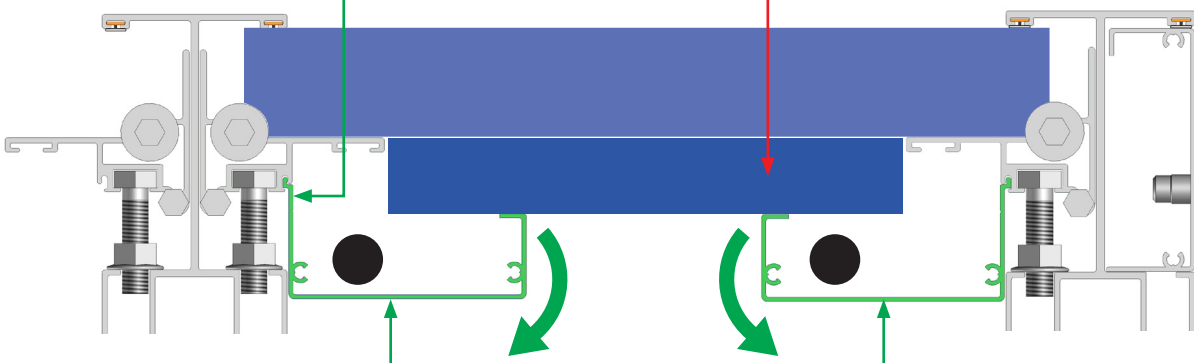
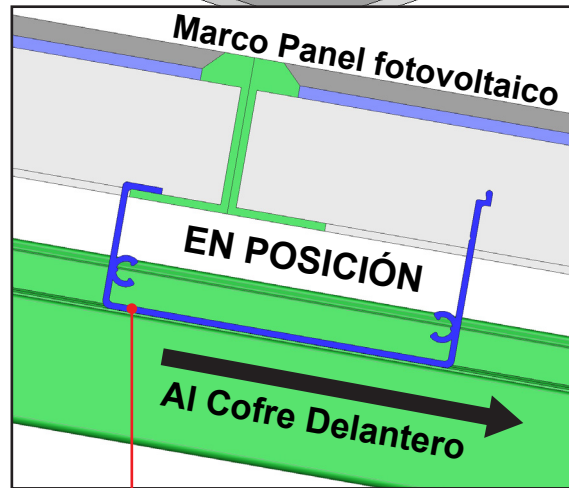
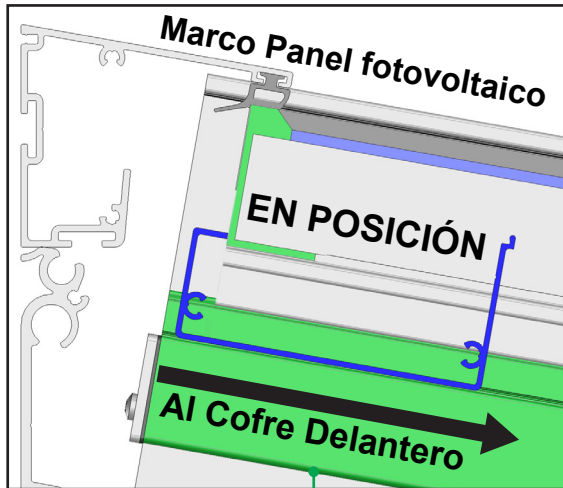
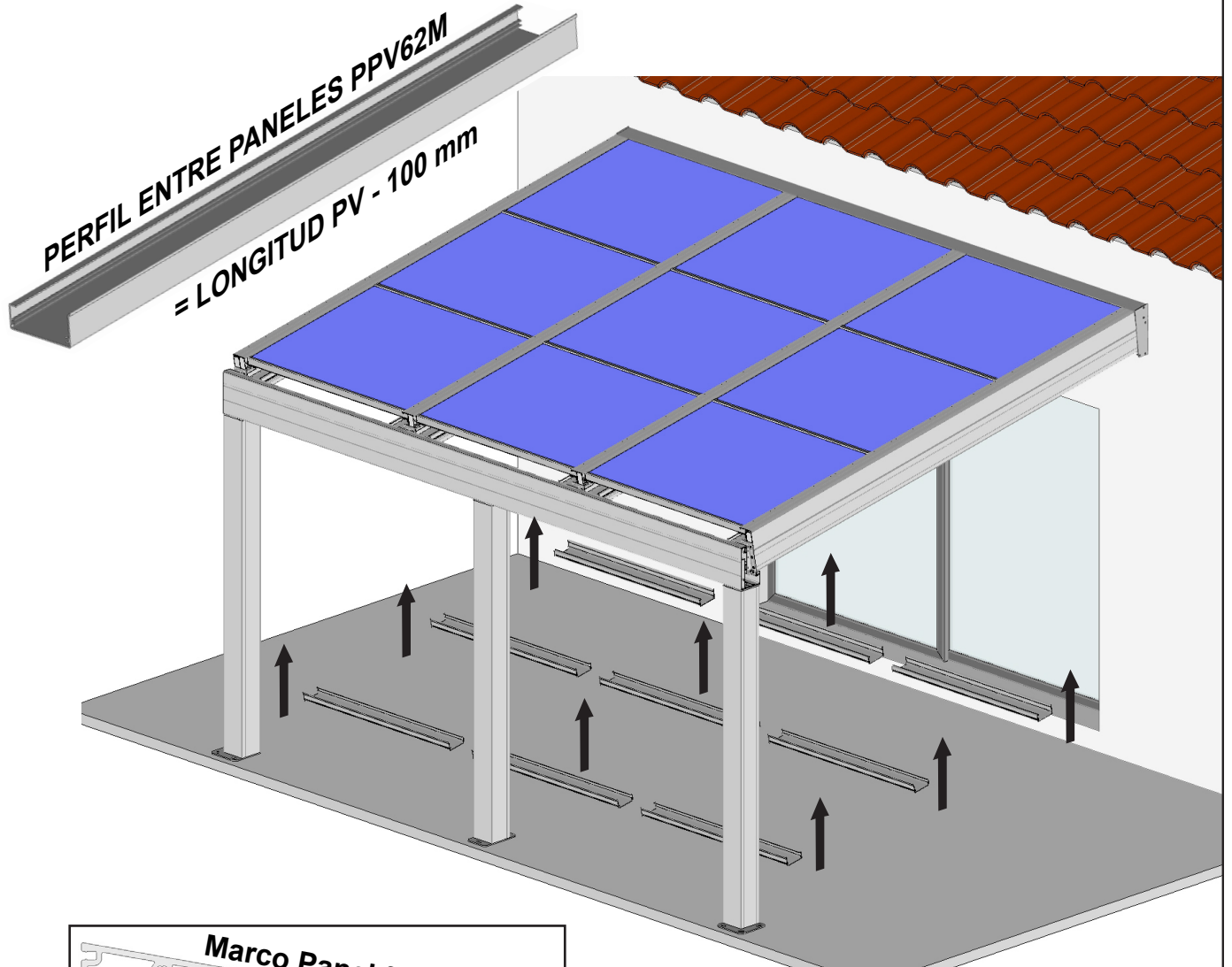
Opción LED.

Consulte las instrucciones suministradas con el kit LED.

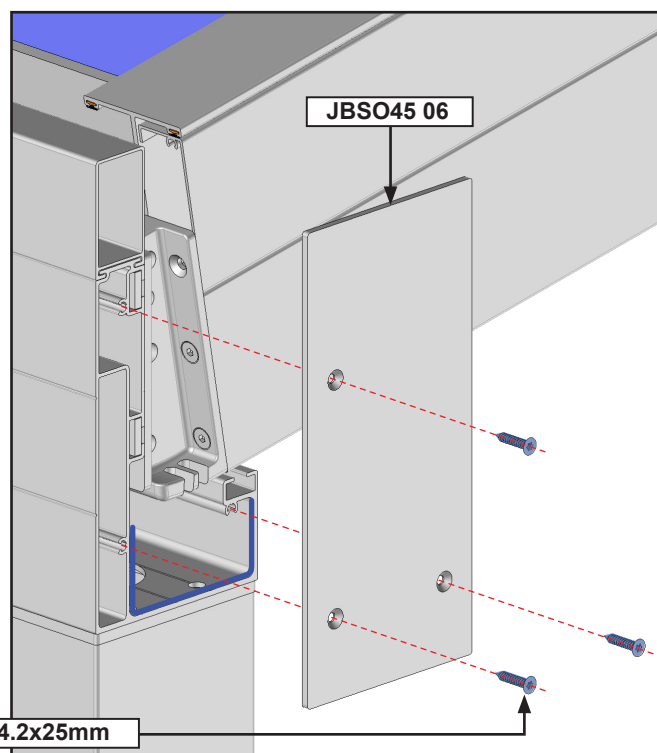
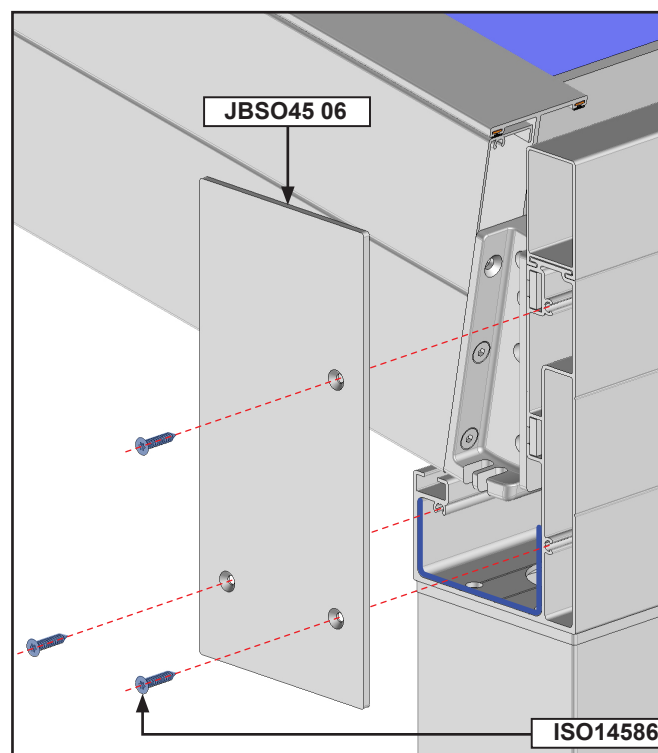
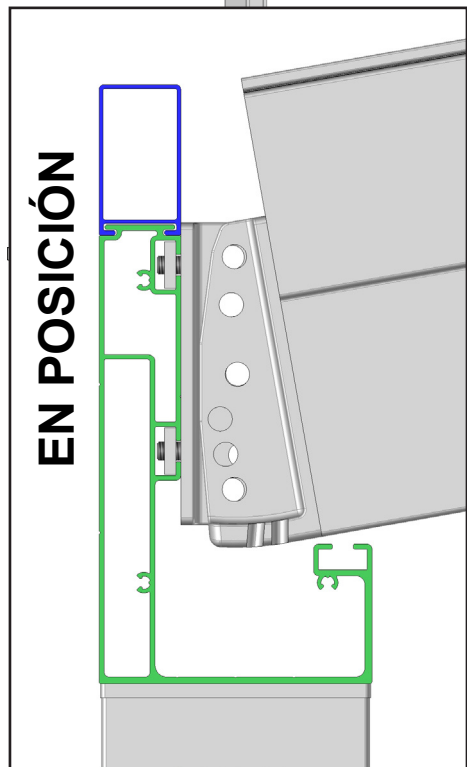
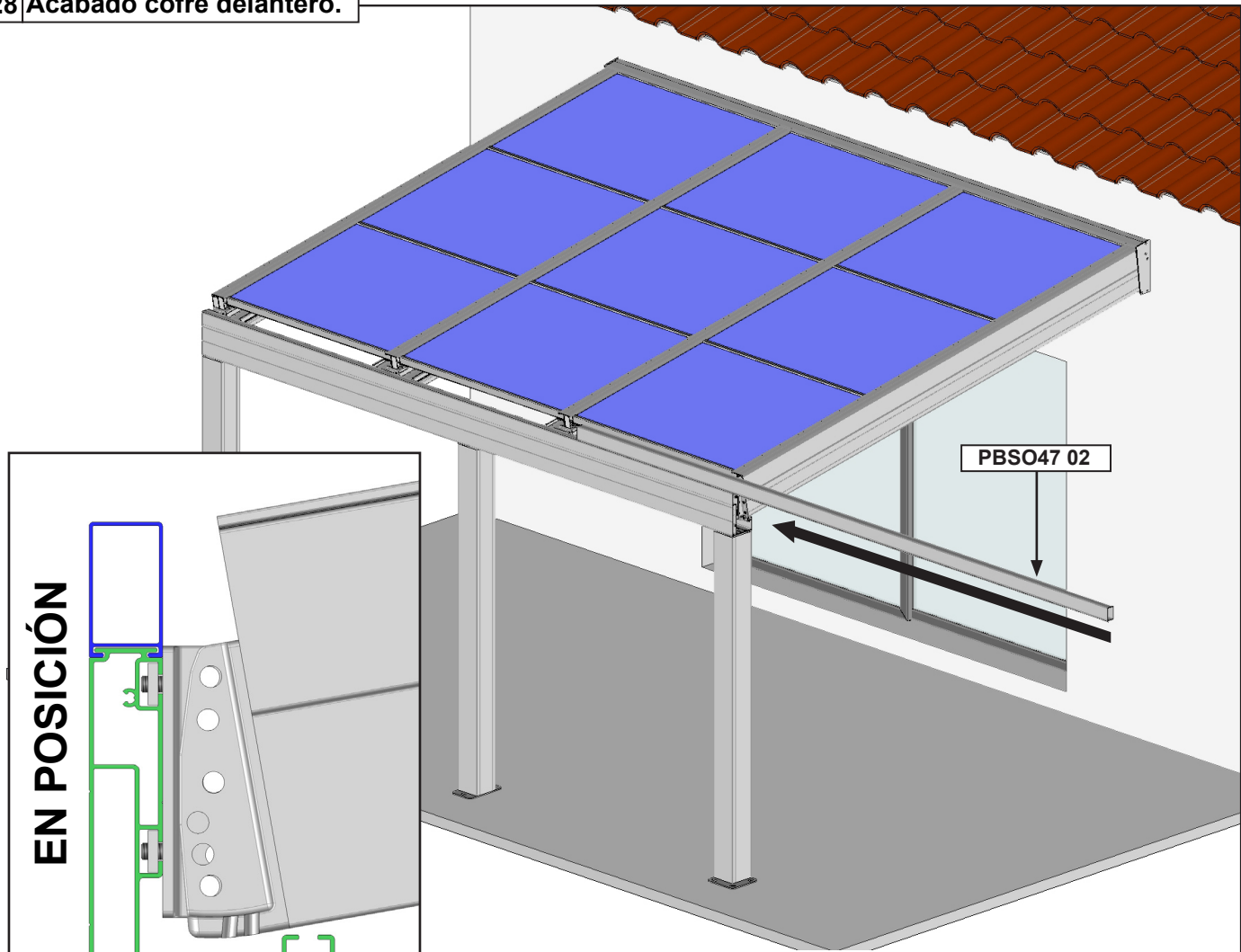
26 Instalación de canales laterales.



27 Instalación del canal en la 1ª columna de paneles fotovoltaicos.



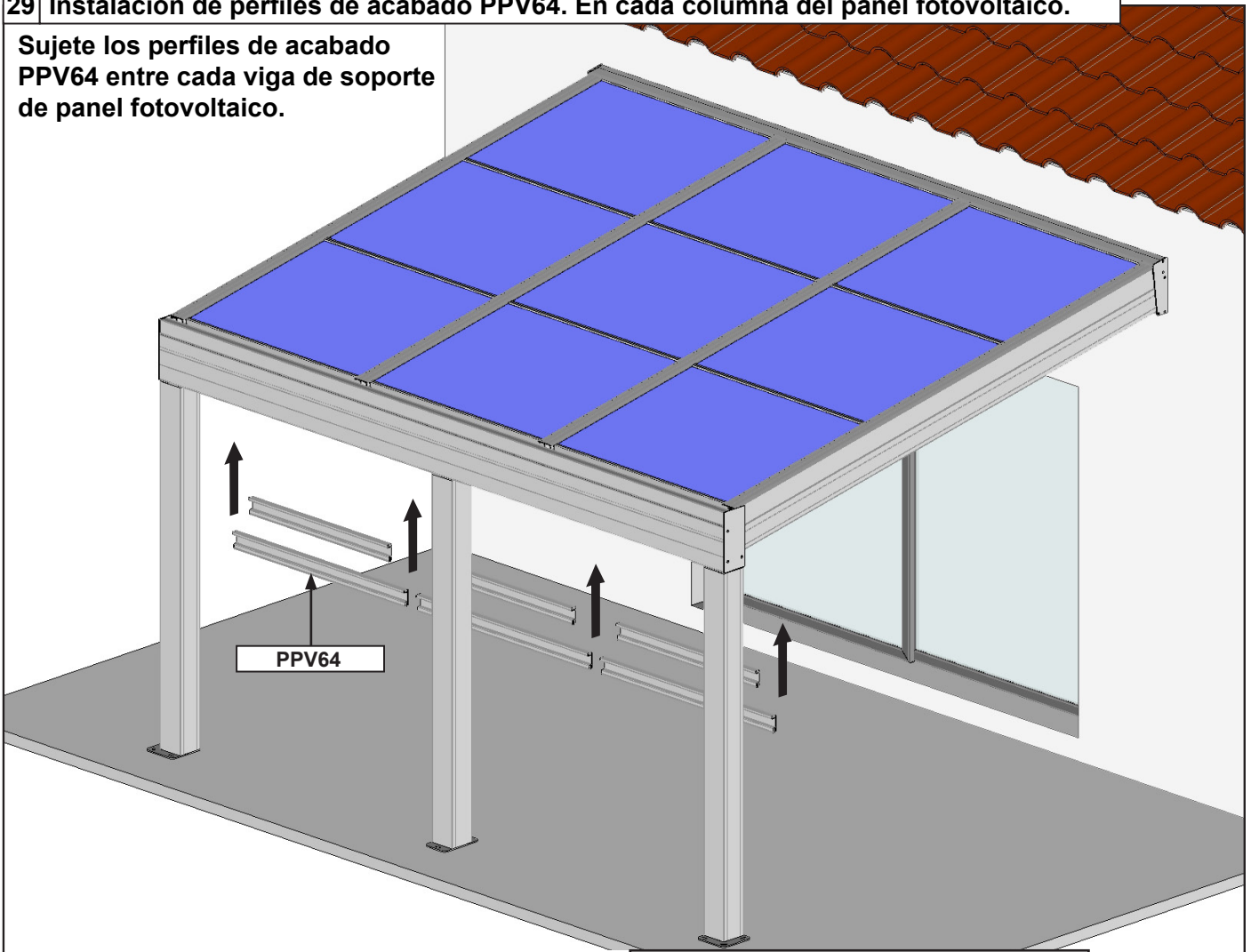
Consejo : Ejerza una ligera flexión en los perfiles de canal laterales para colocar el perfil canal entre paneles fotovoltaicos.



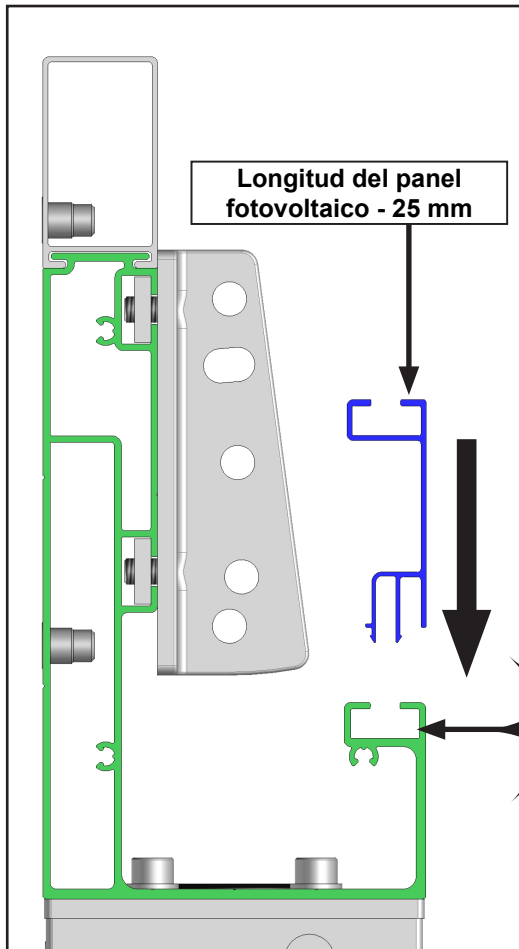
ISO14586ST4.2x25mm

29 Instalación de perfiles de acabado PPV64. En cada columna del panel fotovoltaico.

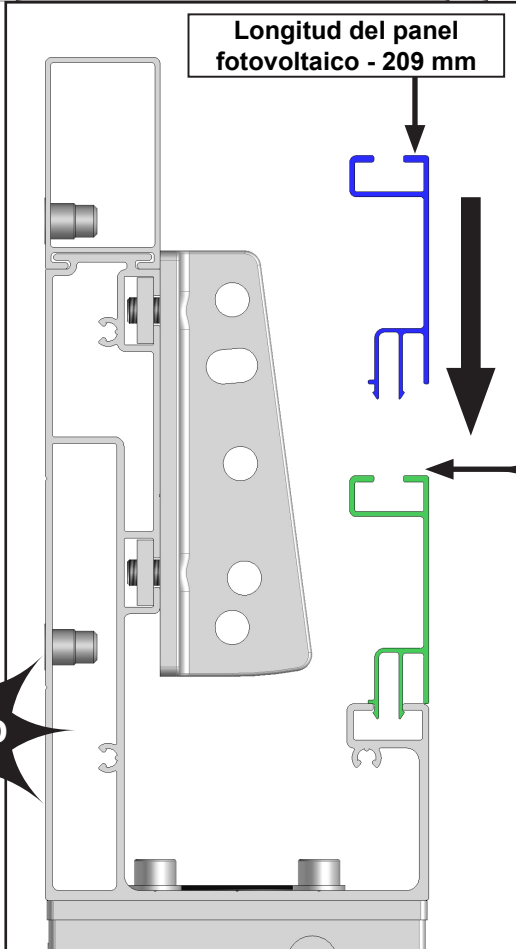
Sujete los perfiles de acabado PPV64 entre cada viga de soporte de panel fotovoltaico.



COFRE DELANTERO



COFRE DELANTERO



PREGUNTAS FRECUENTES

1 - Los paneles fotovoltaicos no se montan entre las vigas:

- Compruebe la posición de la viga izquierda y la viga derecha. La cara exterior de las vigas debe estar alineada con la cara exterior del perfil de pared PPV11.
- Compruebe el encuadre de la estructura.
- Verificar el posicionamiento de las vigas intermedias.

2 - Agua bajando por los postes.

- Mal sellado de las juntas de refuerzo. Comprobar o realizar la estanqueidad entre las juntas de acabado del cofre delantero y el cofre delantero.

3 – Una tira de LED permanece encendida continuamente:

- Verificar el paso del cable en la estructura. Compruebe que el cable del LED no esté pelado y en contacto con la estructura. Atención desconecte la corriente en caso de manipulación.

5 – Una tira de LED ilumina menos que las demás o queda un led encendido en el centro de la tira:

- Mal funcionamiento de la tira de LED. Sustituya la tira de LED.

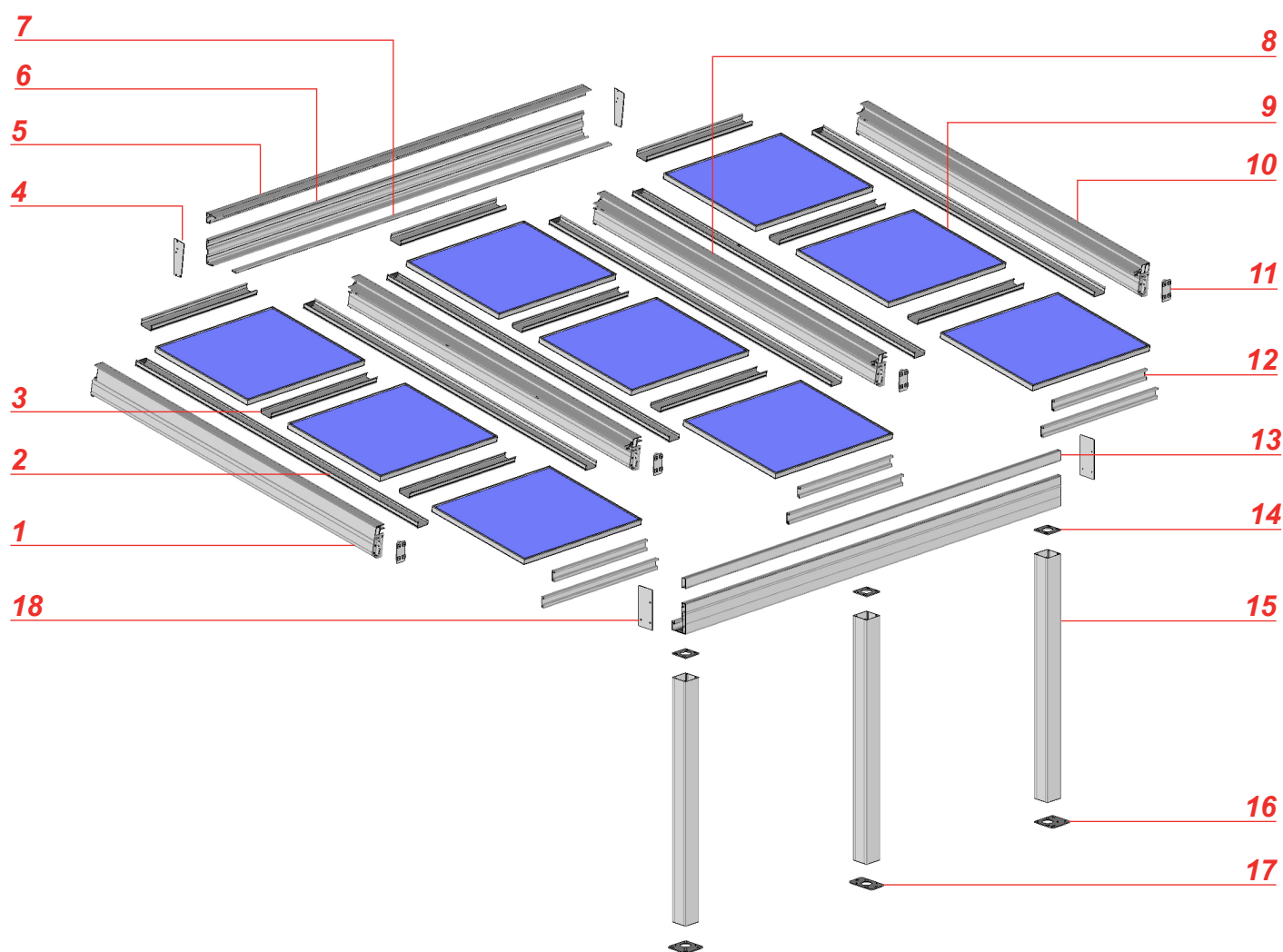
Consejos de mantenimiento de pérgola de lamas.

Una pérgola está sometida a muchos condicionantes: humedad, salitre, peso, viento...

Por ellos les recomendamos:

- Verificar la fijación de los tornillos después de la instalación, y después regularmente: al principio y al final de la temporada.
- Limpiar el armazón al principio y al final de la temporada. Atención, no utilizar detergentes.
- Limpiar el sistema de drenaje de evacuación del agua (vigas, cofre delantero, desagües...) varias veces al año.

DESPIECE

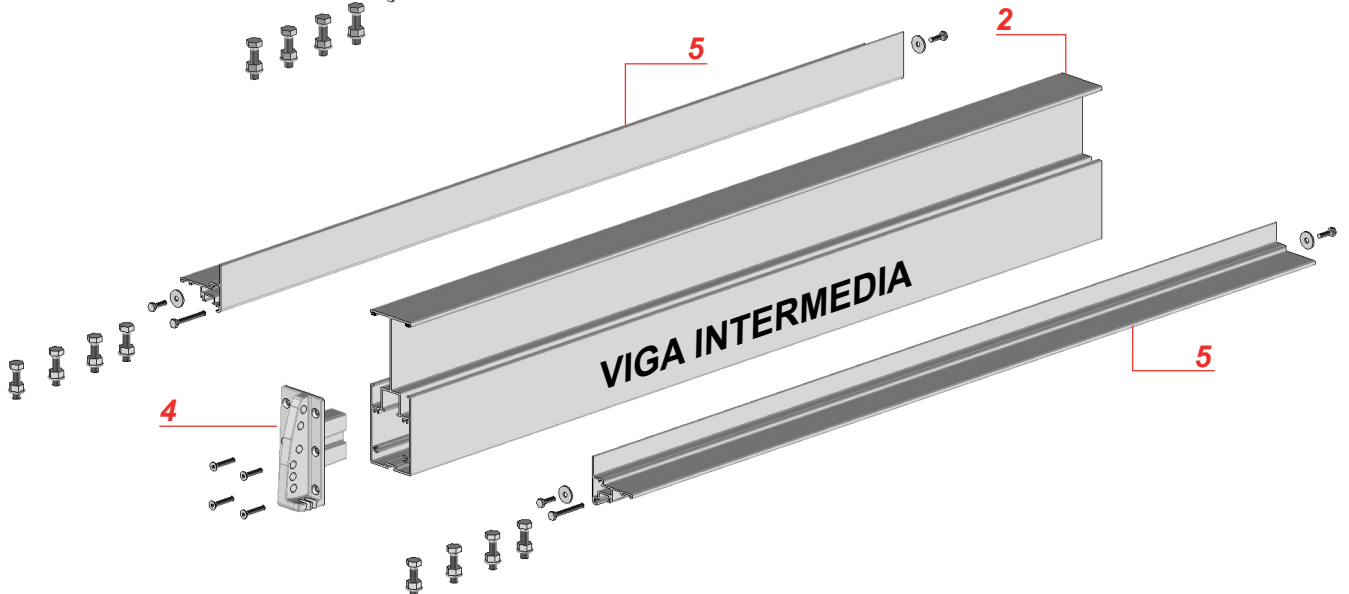
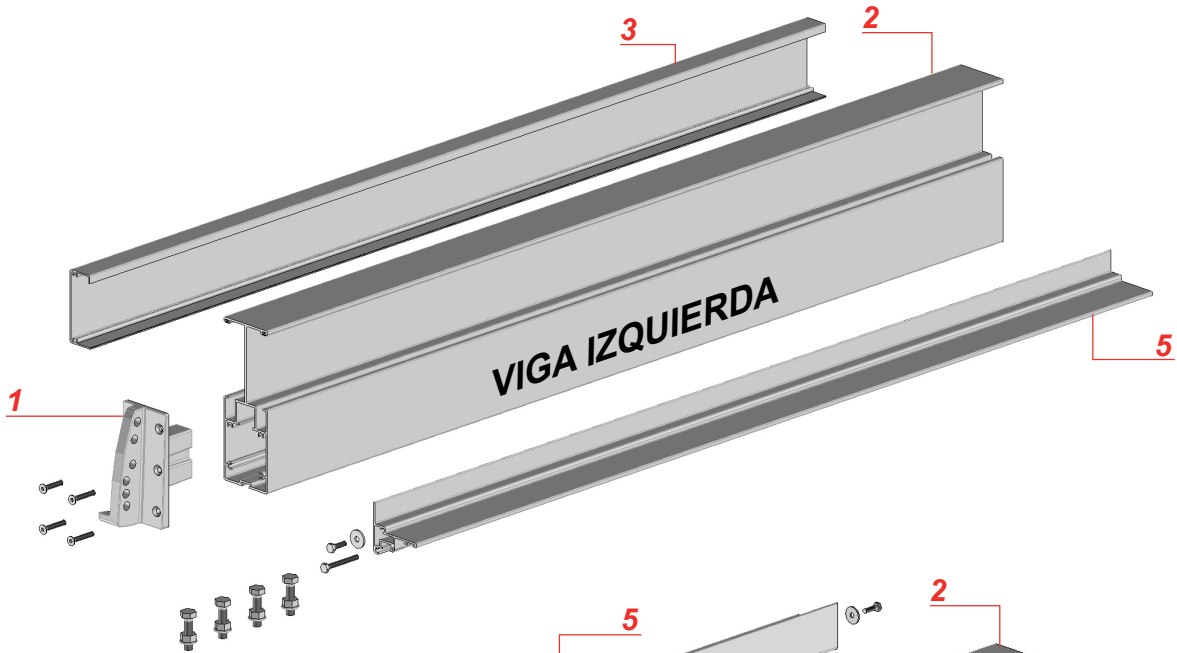
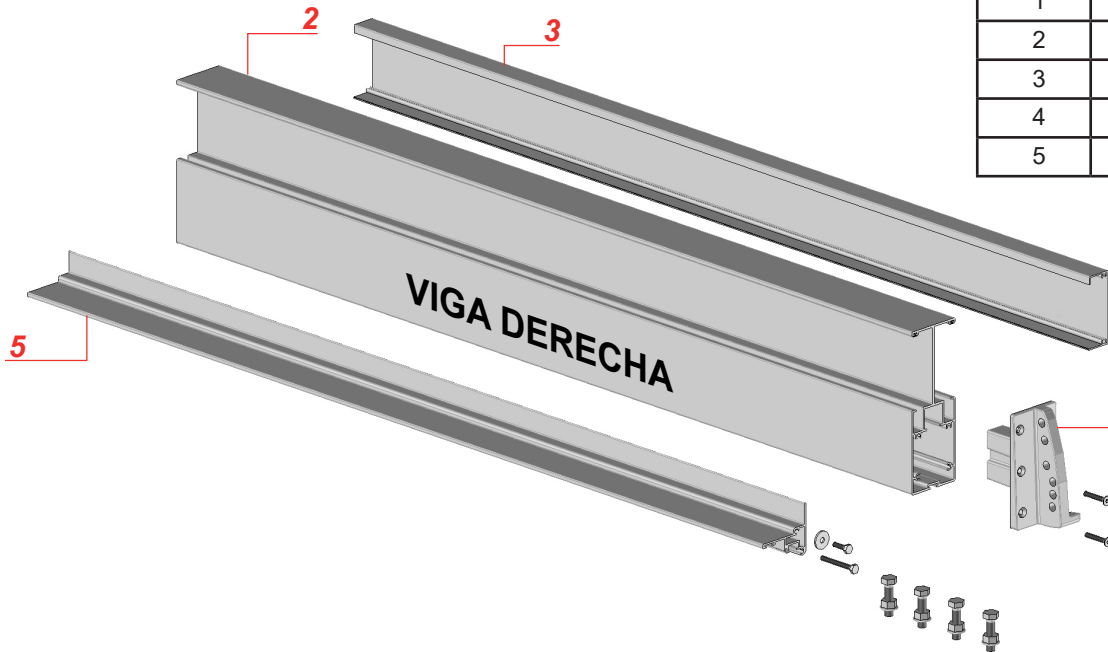


Número	Referencia	Descripción
1	Ver Sección despiece	Viga soporte izquierda
2	Ver Sección despiece	Canal lateral
3	PPV62	Canal entre paneles fotovoltaicos
4	JPV61	Tapa acabado perfil pared
5	PPV63	Tapa de protección
6	PPV11	Perfil pared
7	PPV10B	Perfil pivot
8	Ver Sección despiece	Viga soporte intermedio
9	--	Panel fotovoltaico
10	Ver Sección despiece	Viga soporte derecha
11	PV61	Pieza soporte viga
12	PPV64	Perfil acabado
13	PBSO4702	Perfil acabado cofre delantero
14	ST47 07	Platina cofre delantero
15	PA34	Perfil postes
16	ST45 02	Platina de fijación al suelo
17	ST45	Platina de fijación al suelo intermedia
18	JBSO45 06	Tapa de acabado cofre delantero

Sección despieces

Viga soporte panel fotovoltaico.

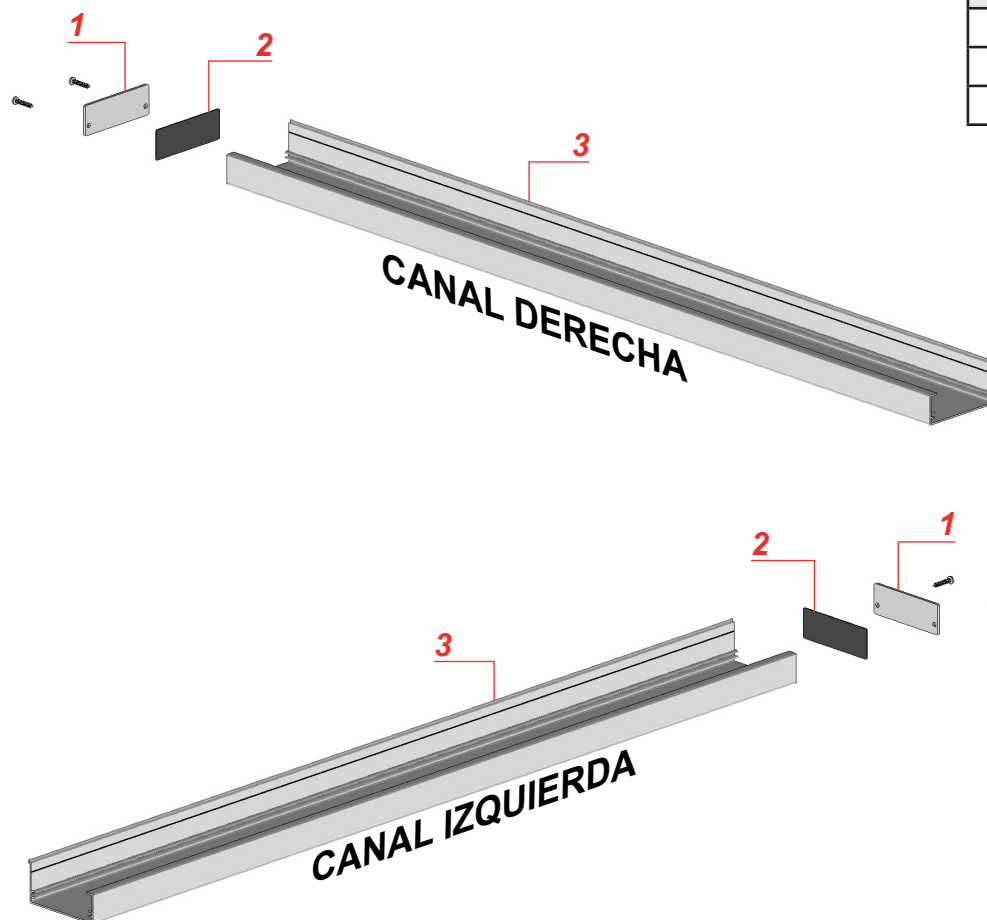
Núm	Ref
1	PV60
2	PPV60
3	PPV62M
4	PV60
5	PPV61



Sección despieces

Canal lateral.

Núm	Ref
1	EBPV60
2	JOBSO
3	PPV62





PRECAUCIÓN



- Asegúrese de que el producto está completamente fijado.
- Compruebe la planitud de su pared o suelo. En el caso de un suelo o pared hueca o curva, calce el perfil de la pared o las placas para alinearlas correctamente. Una mala alineación puede hacer que el producto no funcione correctamente, se rompa o se caiga.
- Desconectar el producto de la fuente de alimentación cuando se estén realizando operaciones de mantenimiento.
- No permita que los niños jueguen con las conexiones de instalación del producto.
- Tenga cuidado con sus dedos durante la instalación.
- No se deben realizar cambios en el diseño o configuración del equipo sin consultar previamente al fabricante.
- Nunca utilice accesorios no recomendados por el fabricante. De hecho, estos podrían crear riesgos para el usuario y dañar el producto. Utilice únicamente piezas y accesorios originales.
- En caso de tener stock del producto, almacenar bajo cubierto en un ambiente seco y no húmedo.
- No coloque el producto en lugares sujetos a vibraciones o impulsos.
- Utilizar las fijaciones adecuadas según el material de la fachada y del suelo. Solicite consejo a un especialista. Los componentes de fijación no van incluidos.
- No desembale el producto con una herramienta que pueda rayarlo.

USO DEL PRODUCTO :

- Utilice este producto únicamente para el uso previsto.
- No asumimos ninguna responsabilidad por los daños causados por un uso incorrecto o por no seguir las instrucciones.
- No cuelgue nada en la estructura del producto. Podría caerse y causar daños materiales y / o lesiones corporales.
- No se cuelgue en la estructura del producto. Podría caerse y causar daños materiales y / o lesiones corporales.
- Asegúrese que los paneles fotovoltaicos estén limpios para tener una producción óptima.
- No instale una barbacoa debajo del producto y no encienda fuego cerca.

REPARACIÓN Y MANTENIMIENTO :

- Nunca intente desmontar o reparar el producto sin la cualificación necesaria. Recorra a un profesional para realizar las reparaciones necesarias.
- No utilice el producto si necesita una reparación.
- Revisar frecuentemente la instalación durante todo el año para detectar desajustes o signos de desgaste de las piezas.
- Revisar frecuentemente durante el año las fijaciones a pared o suelo del producto, los tornillos de fijación del marco, la fijación de los elementos fotovoltaicos y todos los elementos de sujeción o fijación.
- Limpiar el armazón a principio y a final de la temporada. Atención, no utilizar detergente.
- Retirar con frecuencia los elementos externos a la estructura presentes en las vigas y en el cofre delantero (hoja de árbol, arena etc..) para que la evacuación del agua sea siempre óptima. Un mal mantenimiento provoca un desbordamiento del agua de los elementos de la estructura.
- Limpie los paneles fotovoltaicos de 2 a 3 veces al año para mantener una producción óptima. Tenga cuidado de no rayar los paneles fotovoltaicos.

GARANTÍA

► Duración

El período de la garantía (mecanismo, tratamiento de superficie) se concede por un período de 5 años.

El período de la garantía de paneles fotovoltaicos se concede por un período de 12 años.

El período de la garantía del micro inversor se concede para un período de 12 años.

El período de garantía de la caja AC se concede para un período de 2 años.

Después de este período de garantía, estas piezas son de pago.

El período de garantía comienza a partir de la fecha de compra del producto (fecha indicada en el comprobante de compra – recibo o factura).

La garantía solo se aplicará previa presentación del comprobante de compra.

La aplicación de la garantía no tendrá por efecto prolongar su duración.

Garantía de rendimiento paneles fotovoltaicos: según tipo de paneles fotovoltaicos entregados.

Garantía de rendimiento de los micro inversores: según tipo de los micro inversores entregados.



► Modalidad de aplicación de la garantía

La garantía cubre todos los problemas encontrados en el uso del producto para cualquier evento programado y no excluido por la garantía comercial, dentro de las fechas límite de garantía.

Para ser objeto de un contrato de cobertura de garantía, el producto debe haber sido instalado de conformidad con las recomendaciones del fabricante y no haber sido sujeto a un uso anormal, tal como:

- Mantenimiento insuficiente o incumplimiento de las recomendaciones adjuntas “limpieza y mantenimiento”.
- El uso de productos de limpieza corrosivos o abrasivos.
- Choque, rotura o falsa maniobra.
- Los daños por cuerpos extraños (arena, limaduras, etc.)
- Los daños debidos a la conexión no conforme de una línea eléctrica

Esta lista no es exhaustiva, para obtener la lista de incidentes “susceptibles de desencadenar la garantía” y aquellos “excluyendo la garantía” consulte los párrafos que hay a continuación.

La garantía se limita a la reparación o sustitución de la pieza defectuosa o responsable del mal funcionamiento del dispositivo por una pieza idéntica.

La garantía no cubre, en ningún caso, los gastos de desplazamiento y los daños directos e indirectos. Asimismo, no se aplica a los gastos de desmontaje e instalación del producto sujeto de la reclamación de garantía, excepto en el contexto de la aplicación de la garantía legal de defectos ocultos.

Incidentes susceptibles de desencadenar la garantía

Defectos constatados	Tipo de incidentes	Comentarios
General	- Piezas defectuosas	
	- Paneles y micro inversor.....	Caso en que el mal funcionamiento proviene de un defecto de fabricación
	- Automatismo defectuoso	Mando a distancia, receptor automatismo, sensor de viento, sensor sol y viento
	- Defecto de material.....	Rebabas, falta de material, fisuras, grietas, deformaciones
	- Defectos de acabado.....	Defectos de lacado, tintes.

Envío de repuestos:

- 72 h después de su recepción en nuestras instalaciones para motores y automatismos.
- 72 h par el envío de otras piezas de recambio (excluyendo armazón)
- Las reexpediciones son a cargo del proveedor.
- Los productos se enviarán a cargo del cliente y se le devolverán sin cargo.

Causas de exclusión de la Garantía

Defectos constatados	Tipo de incidentes	Comentarios
General	- Componentes defectuosos.....	Debido a una instalación o uso no conforme
	- Desgaste normal.....	Suciedad, deterioro debido a diferentes factores de contaminación.
	- Cualquier tipo de choque.....	Rasguños, falta de piezas, suciedad, enganches y desgarras por la adquisición de un producto sin su embalaje de origen.
	- Las degradaciones.....	Vinculadas a cualquier negligencia, vandalismo, caída de objetos, quemaduras, viento violento, limpieza con un producto no conforme.
	- Productos modificados.....	Incorporación o sustitución de piezas distintas de las vendidas por el proveedor.
	- Mal mantenimiento.....	Cualquier elemento debido a un mantenimiento inadecuado.