

TMSLED-W-D3D01

Notice de pose MOTEUR LED



L'installation doit être conforme à la norme NFC15-100

ATTENTION

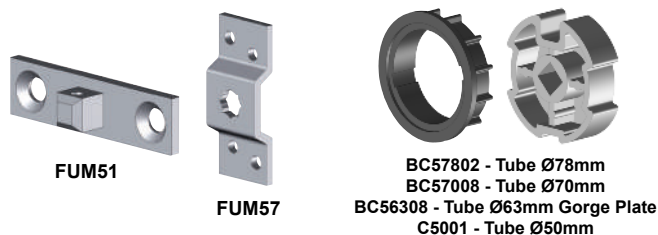
Pour votre sécurité, avant toutes opérations d'installation et de branchement, assurez-vous que le courant est bien coupé (ligne hors tension).



MISE EN GARDE

- Vous avez fait l'acquisition d'un moteur pour store, les opérations de branchement doivent être faite par des personnes compétentes pour une installation conforme et engageant la garantie.
- Le couple et la durée de fonctionnement doit être compatible avec les caractéristiques de votre système.
- Couper le courant avant toutes opérations de branchement ou de manipulation de votre système.
 - Ne laisser pas les enfants jouer avec les dispositifs de commandes.
 - Vérifier fréquemment l'installation pour déceler tout mauvais équilibrage ou tout signe d'usure.
 - N'utiliser pas l'appareil si une réparation ou un réglage est nécessaire.
 - Ne pas mouiller le moteur situé à l'extrémité du tube d'enroulement.
- Pour les volets roulants équipés de systèmes de commande à distance ou d'automatisme, déconnecter l'alimentation électrique lors des opérations d'entretien, telles que le nettoyage de vitre, dans le voisinage du système.

Accessoires non fournis. Achat moteur seul

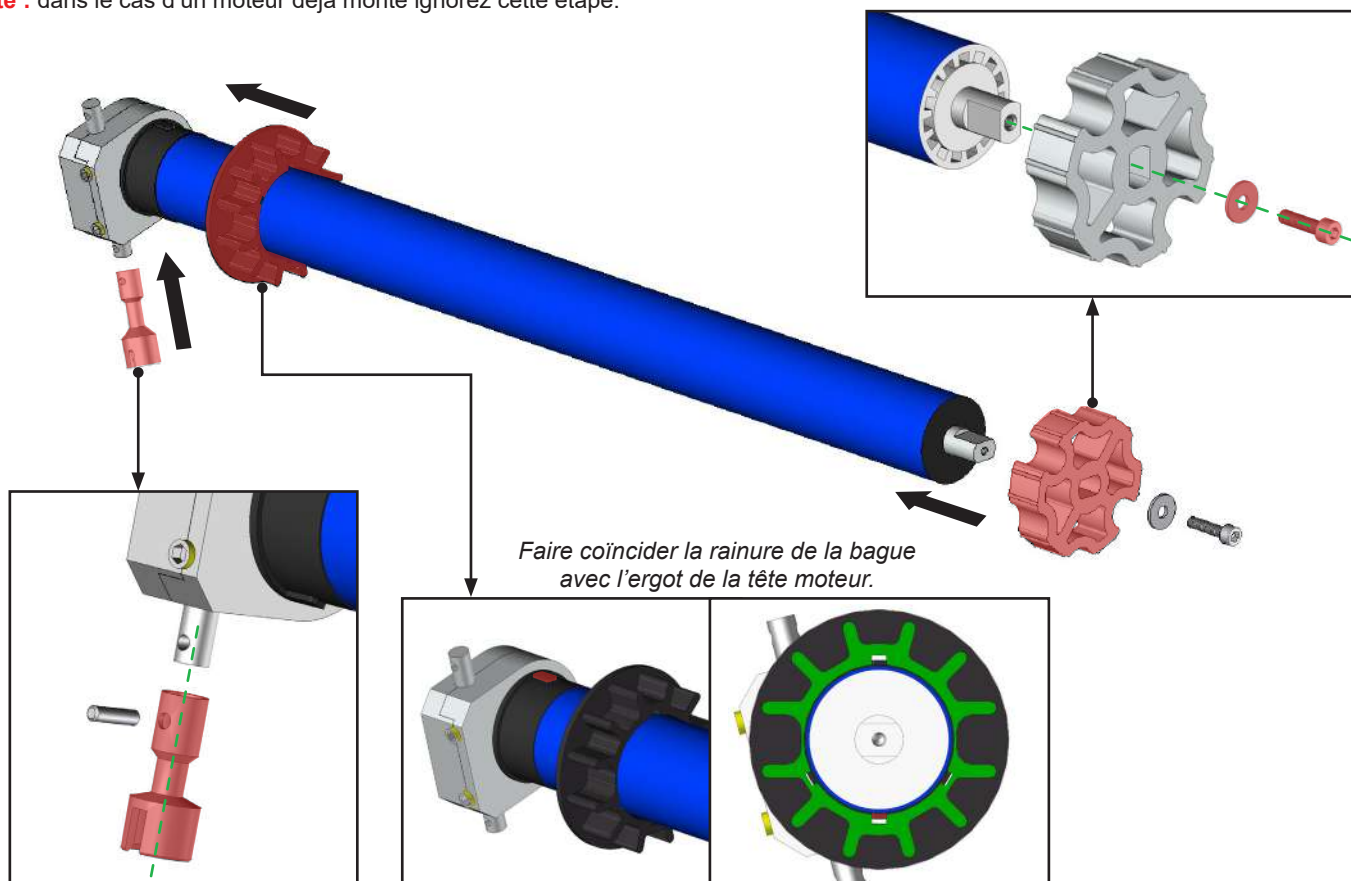


Caractéristiques techniques :

	TMS40-LED
Tension (V/Hz) :	230/50
Protection (IP) :	IP44
Puissance (VA) :	198
Couple (N.m) :	40

1 - Assemblage

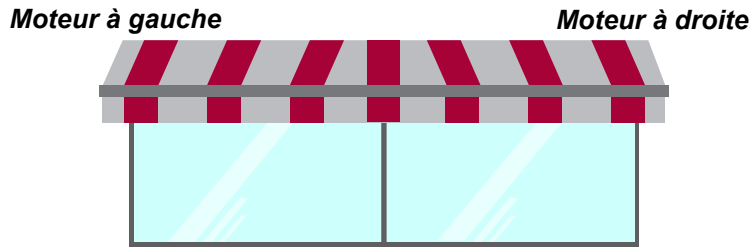
Note : dans le cas d'un moteur déjà monté ignorez cette étape.



TMSLEDW1023AFR

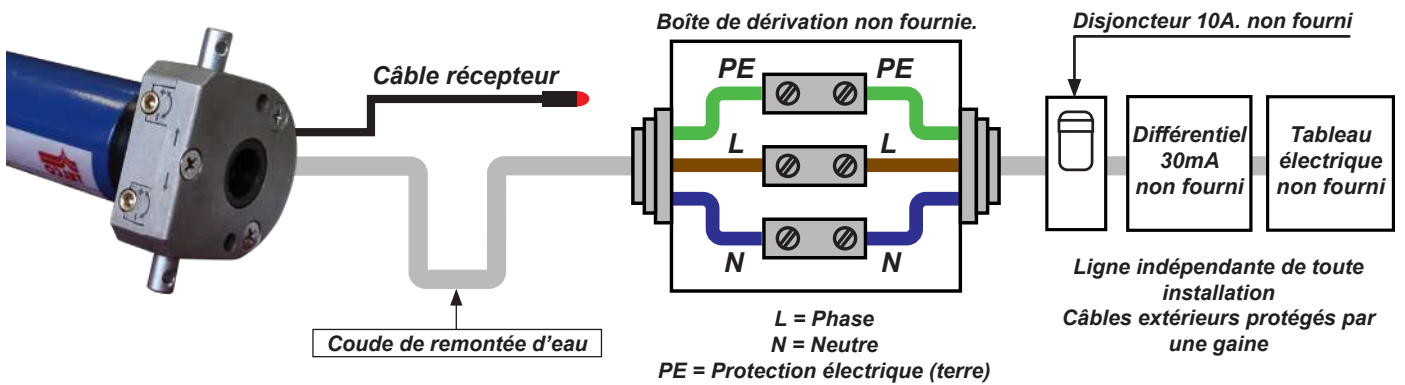
Dessins non contractuels

2 - Emplacement du moteur



Positionnez vous face à votre store et déterminez l'emplacement de votre moteur.

3 - Câblage

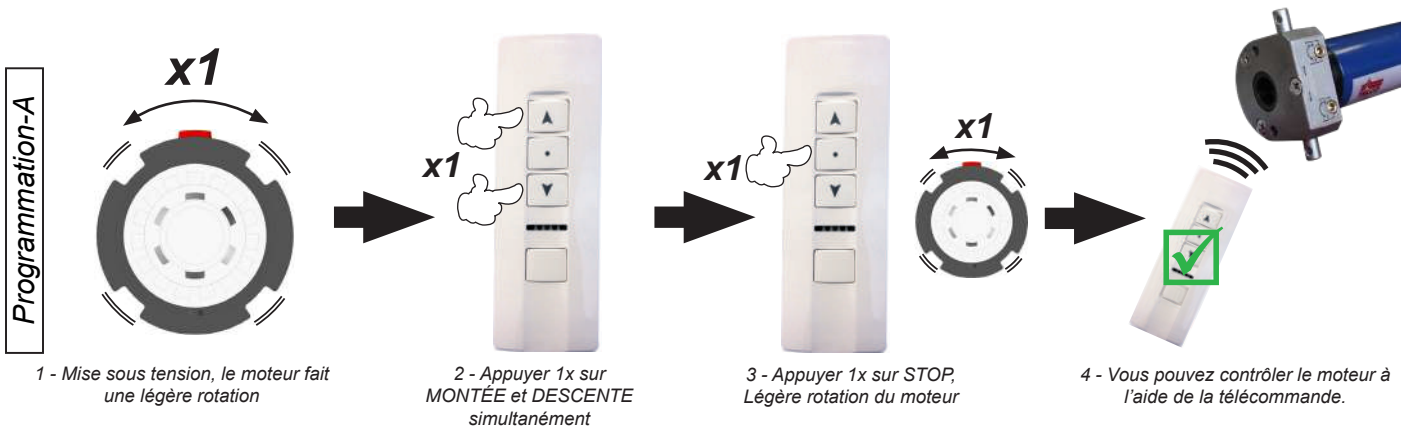


Matériel nécessaire non fourni :

- Boîte de dérivation étanche (IP54)
- Câble (A) 3G 1.5mm² (bleu, rouge, vert/jaune)
- Barrette de dérivation
- Câble (B) 3G 1.5mm² (noir, rouge, marron)

4 - Programmation Télécommande

Note : Les impulsions ne doivent pas être espacées de plus d'une seconde.



x3

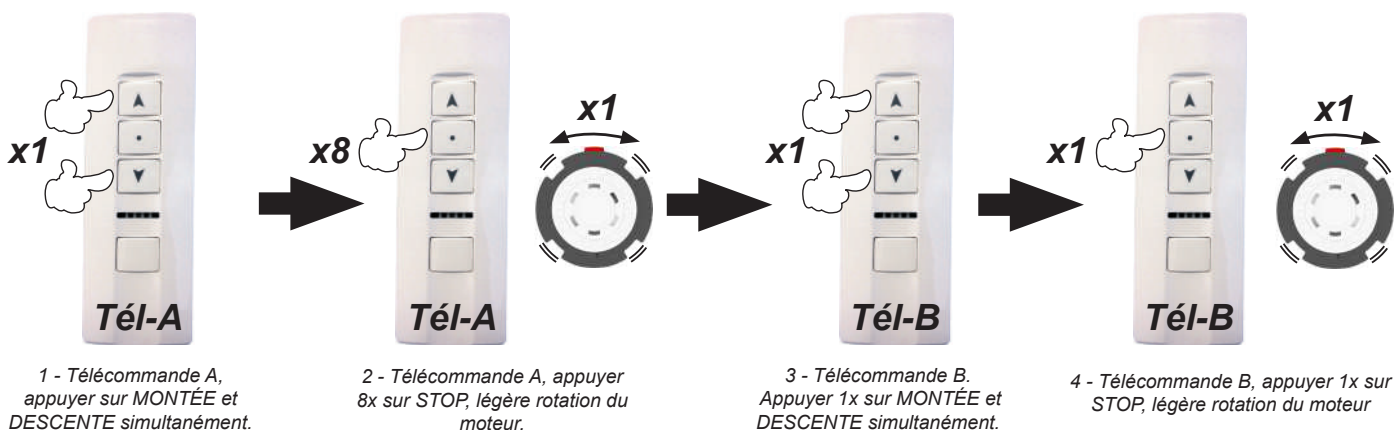


Note : Si le moteur ne réagit pas comme désiré, réalisez 3 coupures consécutives de 10 secondes.

Se rapprocher au plus près possible du moteur pendant la phase de programmation 50cm entre la télécommande et le moteur.

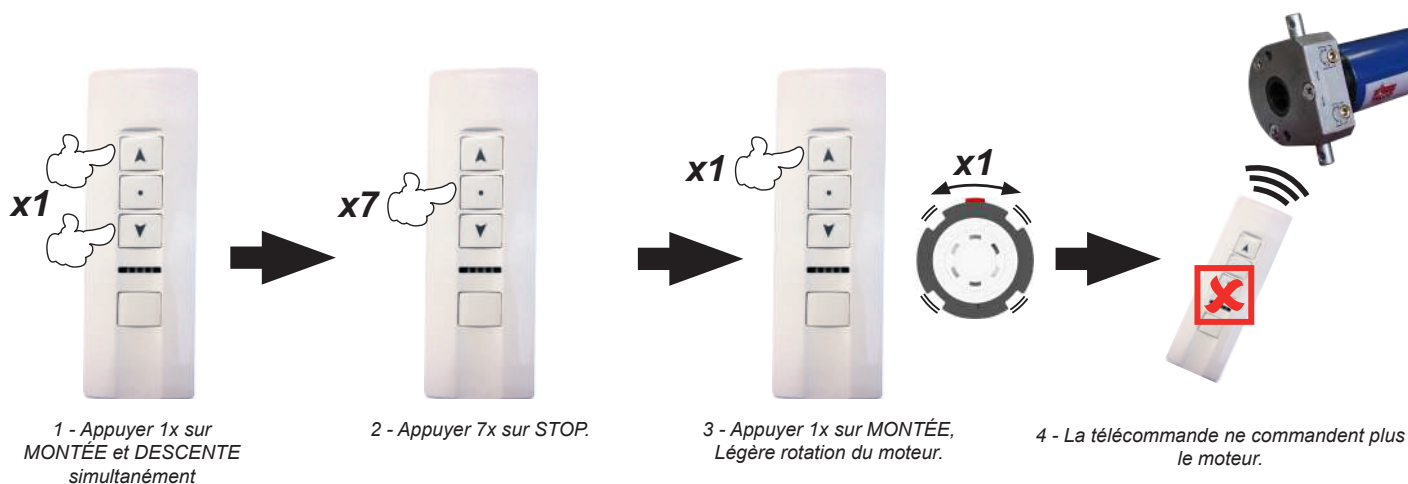
4.1 - Copie code télécommande A sur télécommande B

Note : Les impulsions ne doivent pas être espacées de plus d'une seconde.



4.2 - Supprimer la programmation d'une seule télécommande

Note : Les impulsions ne doivent pas être espacées de plus d'une seconde.

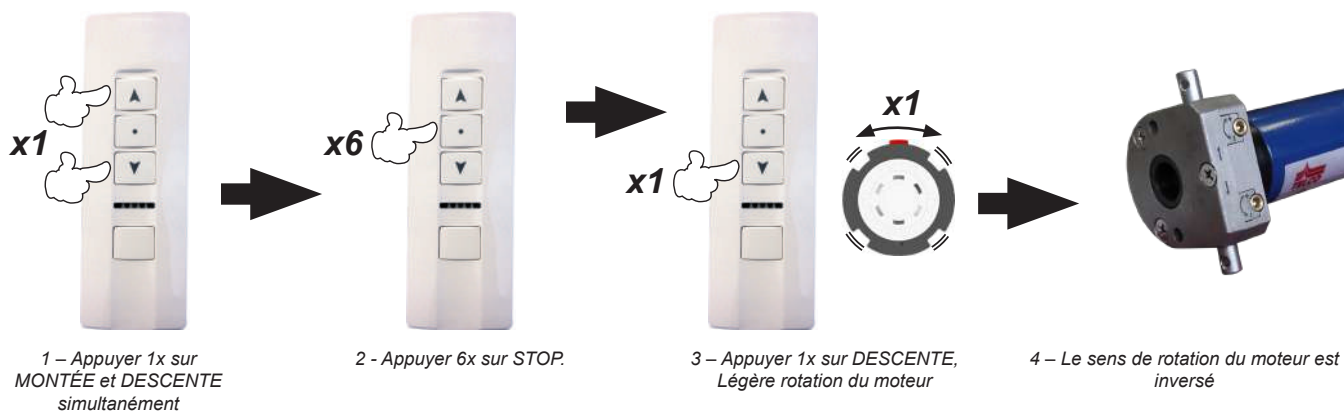


4.3 - Supprimer la programmation de toutes les télécommandes

Note : Les impulsions ne doivent pas être espacées de plus d'une seconde.



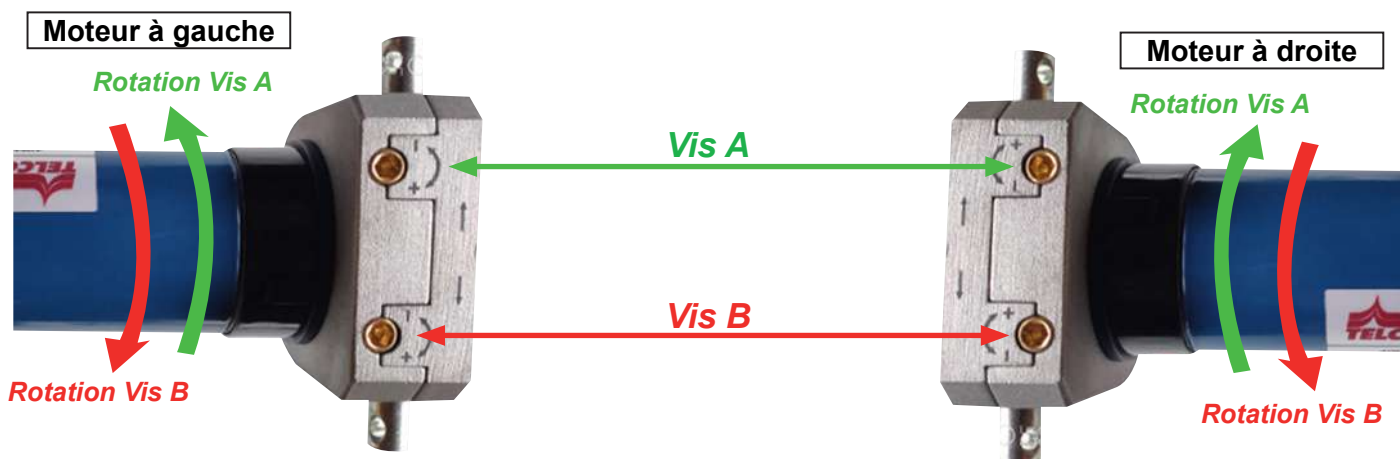
5 - Inverser le sens de rotation



6 - Réglage des fins de course

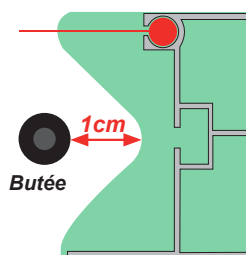
Note : pour l'achat d'un store complet, les fins de course sont réglées en usine

Afin de réaliser le bon réglage, repérer l'emplacement de votre moteur (à droite ou à gauche) et déterminer le sens d'enroulement de votre toile. Le réglage des fins de course se réalise moteur en marche. La toile se déroule ou s'enroule de 2 cm à chaque tour de clé. Le moteur se met en protection thermique après 2 descentes et 2 montées successives.

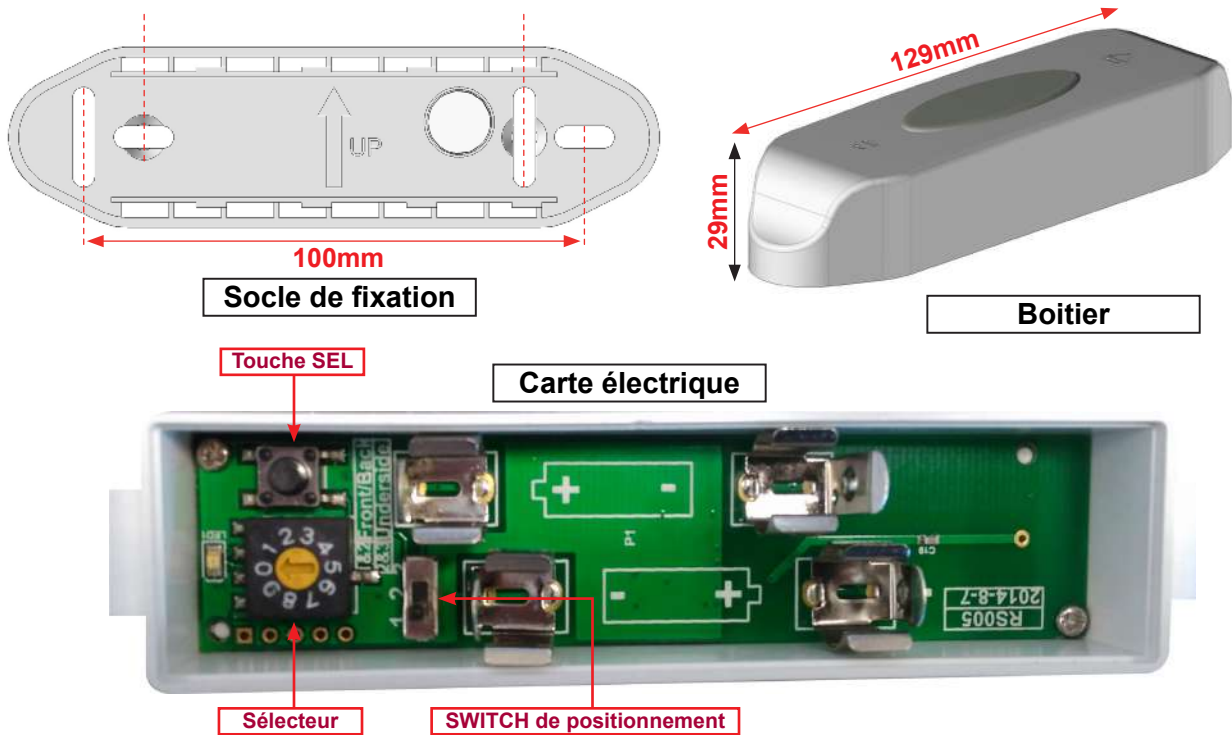


Fin de course : Actionner la vis vers le «+» pour plus de fermeture ou d'ouverture, vers le «-» pour moins fermeture ou d'ouverture.
Réaliser un essai afin de valider la butée.

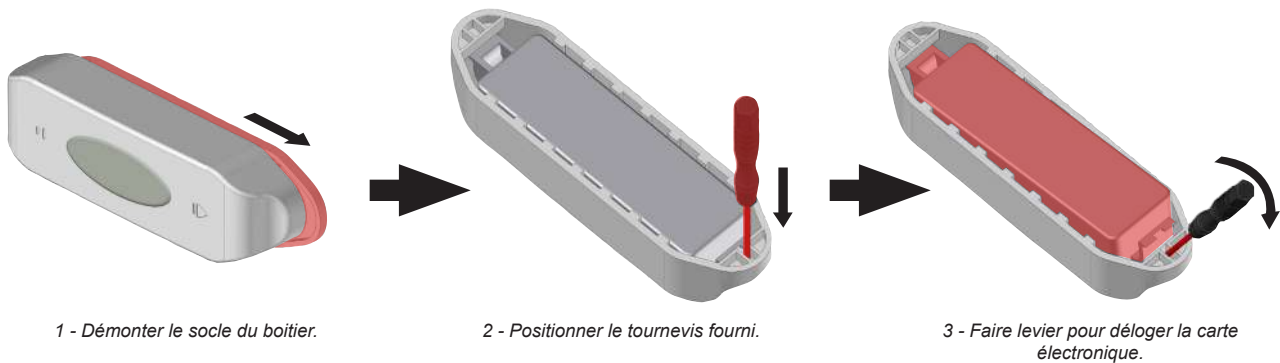
Butée de fermeture : Assurez vous que le moteur s'arrête une fois arrivé à la butée de fermeture du store pour éviter la protection thermique. Le bouchon de barre de charge doit s'arrêter à 1cm de la butée de fermeture du store. Butée de fermeture seulement présente sur certain store banne comme les coffres et semi coffre.



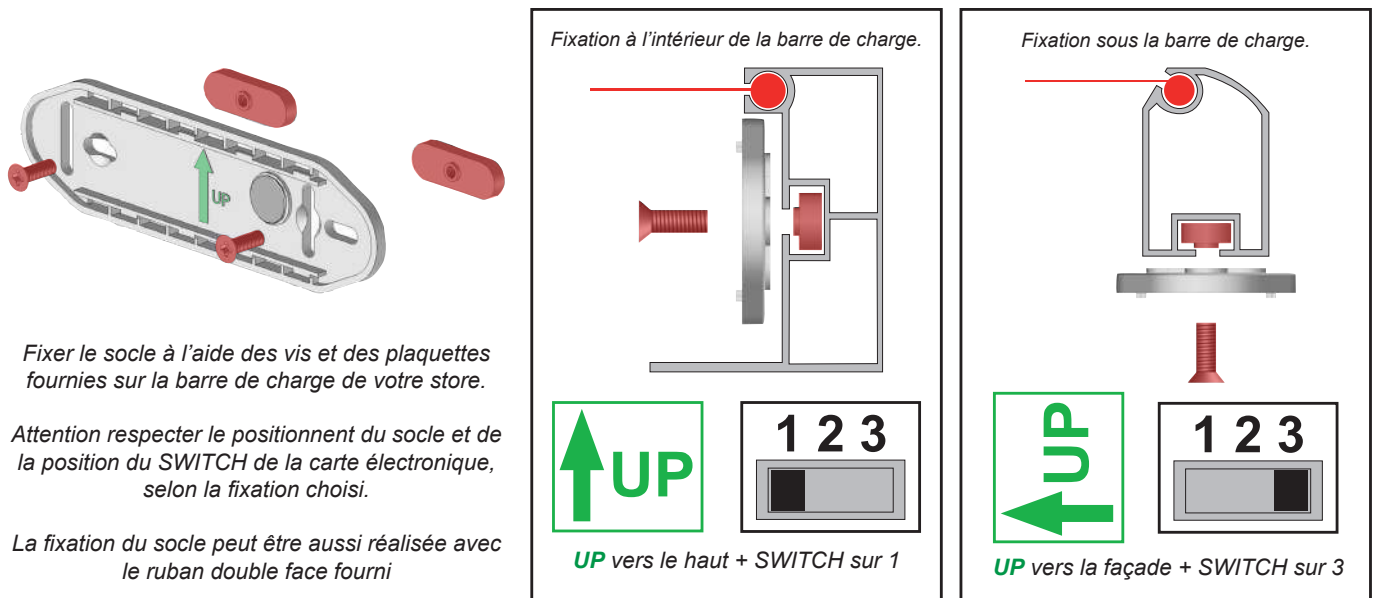
7 - OPTION AUTOMOWIND3D01



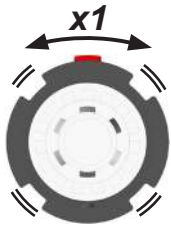
7.1 - Démontez le capteur.



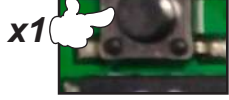
7.2 - Fixer le socle sur la barre de charge



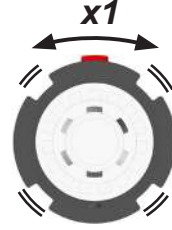
7.3 - Programmation AUTOMOWIND3D01



1 - Mise sous tension, le moteur fait une légère rotation



2 - Appuyer 1x sur le bouton SEL de l'AUTOMOWIND3D01. Le moteur fait une légère rotation.



3 - Programmation du capteur ok.

IMPORTANT

- La programmation peut échouer en raison de l'interférence du signal. Réalisez un RESET.
- Veillez à ne pas installer l'AUTOMOWIND3D01 par temps pluvieux.

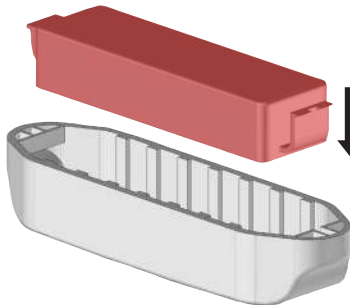
7.4 - Réglage de l'AUTOMOWIND3D01



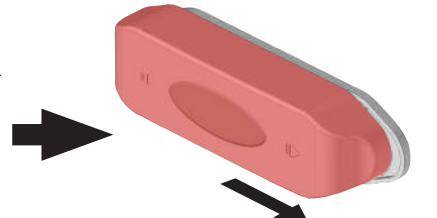
Angle de secousse	Position sélecteur	Angle de secousse	Position sélecteur
$\pm 0.4^\circ$	0	$\pm 1.6^\circ$	5
$\pm 0.6^\circ$	1	$\pm 2.2^\circ$	6
$\pm 0.8^\circ$	2	$\pm 2.8^\circ$	7
$\pm 1.1^\circ$	3	$\pm 3.3^\circ$	8
$\pm 1.4^\circ$	4	$\pm 3.9^\circ$	9

Note : L'angle de secousse correspond à l'amplitude maximum et minimum de la barre de charge du store.

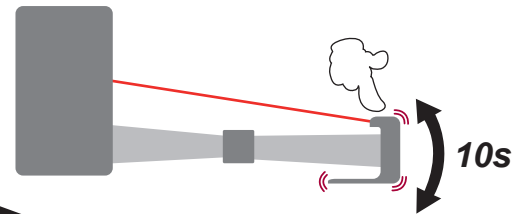
7.5 - Mise en place AUTOMOWIND3D01



1 - Clipper la carte électronique dans le boîtier.



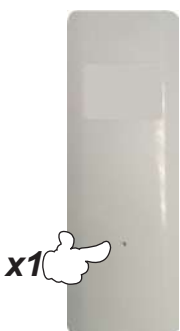
2 - Clipper le boîtier sur le socle fixé sur la barre de charge.



3 - Secouer la barre de la charge du store pendant 10 secondes. Vérifier que le store se ferme au-delà de ce délai. Contrôler si l'amplitude des secousses est suffisante ou non. Dans le cas contraire régler le sélecteur sur une autre position.

7.6 - Suppression programmation AUTOMOWIND3D01

Note : Les impulsions ne doivent pas être espacées de plus d'une seconde.



1 - Appuyer 1x sur le bouton d'apprentissage au dos de la télécommande.



2 - Appuyer 1x sur MONTÉE. Le moteur fait une légère rotation.

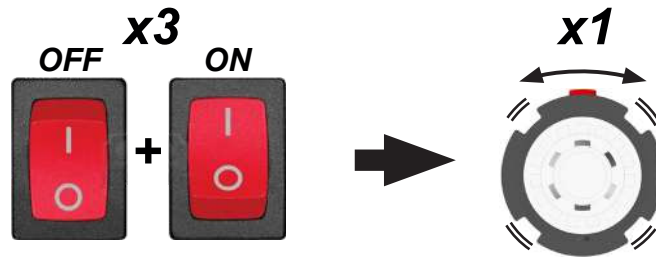


3 - Appuyer 1x sur le bouton SEL de l'AUTOMOWIND3D.01 pendant 4s. L'indicateur LED clignote et légère rotation du moteur.



4 - L'AUTOMOWIND3D01 est supprimé.

8 - Reset Moteur



1 - Couper puis rétablir le courant 3 fois.

1 - Le moteur fait une légère rotation pour valider le reset.

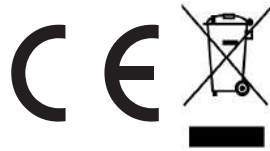
INFORMATIONS CONSOMMATEUR

IMPORTANT

- La programmation peut échouer en raison de l'interférence du signal. Réalisez un RESET.
- Veillez à ne pas presser les boutons trop longtemps dans le cas où la batterie serait pratiquement vide. La presse de bouton doit être de 0.5s à intervalle de 1s. Si la batterie est vide veuillez la remplacer.
- Le boîtier de commande est sous tension. Veuillez ne pas le placer en atmosphère humide.
 - Ne pas laisser les enfants jouer avec le dispositif de commande.
 - Température ambiante : -10°C à 55°C.
- Le moteur TMS50LES-W n'est pas compatible avec l'automatisme AUTOMOPRO03.

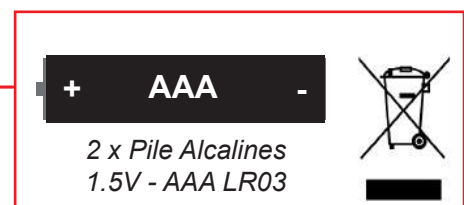
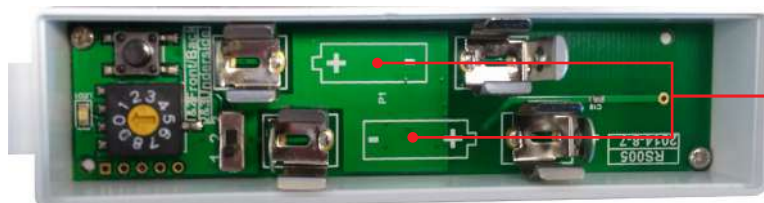
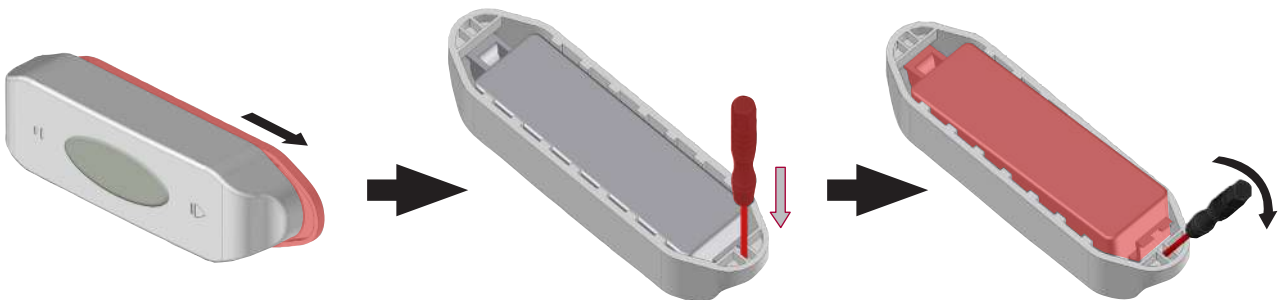
Déclaration de conformité :

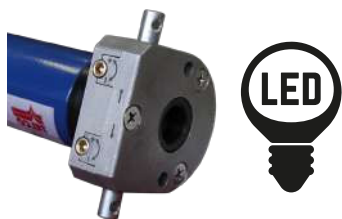
TELCO déclare que le produit
MOTEUR TME-VR-AO est
conforme aux directives
99/5/EC - 73/23/EC - 89/336/EC



Remplacement de la pile

	TELEVR01	TELEVR05	TELEVRLIGHT
Puissance	3V	3V	3V
Protection (IP)	IP20	IP20	IP20
Température fonctionnement	-20°C à +60°C	-20°C à +60°C	-20°C à +60°C
Courant	<12mA	<12mA	<12mA
Code	Rolling	Rolling	Rolling
Fréquence	433.92MHz	433.92MHz	433.92MHz





TMSLED-W-D3D01

